

§ 1.

Struktura Umowy

1. Wykonawca zobowiązuje się wykonywać Umowę na zasadach i warunkach ustalonych w Umowie, której integralną część stanowią następujące Załączniki:
 - 1.1. Załącznik nr 1 – Mapa poglądowa przebiegu trasy z Elektrowni Bełchatów do magazynu gipsu na zwałowisku wewnętrznym KWB Bełchatów.
 - 1.2. Załącznik nr 2 – Ramowe zasady organizacji prac wykonywanych na terenie Oddziału Elektrownia Bełchatów przez pracowników firm zewnętrznych.
 - 1.3. Załącznik nr 3 – Wykaz pojazdów i naczep.
 - 1.4. Załącznik nr 4 – Formularz ofertowy Wykonawcy, Protokół z negocjacji.
 - 1.5. Załącznik nr 5 - Oświadczenie¹.
2. W przypadku niezgodności pomiędzy treścią niniejszej Umowy, a treścią załączników, pierwszeństwo mają postanowienia Umowy.

§ 2.

Przedmiot Umowy

1. Przedmiotem Umowy jest świadczenie przez Wykonawcę na rzecz Zamawiającego Usług transportu gipsu z PGE GiEK S.A. Oddział Elektrownia Bełchatów do magazynu gipsu na terenie zwałowiska wewnętrznego KWB Bełchatów (zwanego w dalszej części Umowy „magazynem zewnętrznym”) przy użyciu środków transportu zapewnionych przez Wykonawcę przystosowanych do tego przewozu, na zasadach i w terminach określonych w Umowie (dalej zwanych „Usługami”).
2. Transport będzie się odbywał przy użyciu ciężarowych samochodów samowładowczych typu ciągnik siodłowy z naczepą wywrotką o dmc 40 ton.
3. Zamawiający nie gwarantuje Wykonawcy minimalnej ilości gipsu przewidzianej do transportu w okresie obowiązywania Umowy ani minimalnego wynagrodzenia Wykonawcy w okresie trwania Umowy.

§ 3.

Termin i miejsce wykonywania Umowy

1. Przedmiot Umowy będzie wykonywany w terminie od dnia zawarcia Umowy do dnia 31.08.2020r. lub do wykorzystania kwoty określonej w § 9 ust. 1, w zależności, co pierwsze nastąpi. Możliwe jest przedłużenie Umowy, z zastrzeżeniem, że wzrost jej wartości wyniesie nie więcej niż 50% kwoty określonej w § 9 ust. 1 przy zachowaniu aktualnych stawek obowiązującej Umowy z uwzględnieniem postanowień § 9 ust. 5 poniżej.

¹ Zapis ma zastosowanie do osób fizycznych prowadzących indywidualną działalność gospodarczą.

Flaszka A.

2. Wykonawca będzie wykonywać przedmiot Umowy w miejscu wskazanym przez Zamawiającego na trasie określonej w Załączniku nr 1 do Umowy.
3. Usługi, o których mowa w § 2 ust. 1 wykonywane będą na podstawie Zamówienia składanego Wykonawcy w formie elektronicznej (brak odpowiedzi traktuje się jako przyjęcie zamówienia do realizacji) z co najmniej 1-dniowym wyprzedzeniem lecz nie później niż do godziny 15:00. Zamówienia będą zawierały dzień, zmianę i ilości samochodów, jakie należy zabezpieczyć do odbioru gipsu.
4. Po złożeniu Zamówienia, o którym mowa w ust. 3, Zamawiający może zmienić ilość ton gipsu przeznaczonego do wywozu jedynie w uzasadnionych przypadkach niezależnych od Zamawiającego.
5. Wywóz gipsu odbywać się będzie głównie w dni robocze, z zastrzeżeniem, że może występować we wszystkie dni tygodnia (również całodobowo), niezależnie od warunków atmosferycznych na I, II i III zmianie roboczej tj. I zmiana: 6:00 – 14:00, II zmiana: 14:00 – 22:00, III zmiana: 22:00 – 6:00 z zastrzeżeniem organizacji procesu transportu przez Wykonawcęw sposób gwarantujący płynność i ciągłość odbiorów gipsu przez Zamawiającego.
6. Wykonawca nie ma prawa odmówić przyjęcia Zlecenia, chyba że przy wykonywaniu Umowy w dniu złożenia Zlecenia, zaangażowany jest cały sprzęt Wykonawcy zadeklarowany Zamawiającemu w ofercie. Ilość pojazdów podanych przez Wykonawcę do świadczenia Przedmiotu umowy w Załączniku nr 3 do Umowy jest ilością jednostek, którymi będzie wykonywany przewóz na I, II i III zmianie przez 7 dni w tygodniu zgodnie z zamówieniem złożonym przez Zamawiającego.
7. W przypadku zaistnienia okoliczności uniemożliwiających Wykonawcy realizację przedmiotu Umowy całkowicie lub w terminie Wykonawca zobowiązuje się do powiadomienia Zamawiającego o przyczynie opóźnienia lub przyczynie uniemożliwiającej świadczenie przedmiotu Umowy i wykonywanie prac niezwłocznie po jej wystąpieniu. Obowiązek powiadomienia o przyczynie opóźnienia lub przyczynie uniemożliwiającej świadczenie przedmiotu Umowy lub wykonywanie prac niezwłocznie po jej wystąpieniu nie zwalnia Wykonawcy z odpowiedzialności odszkodowawczej i powstałej z tytułu opóźnienia konieczności zapłaty kar umownych.

§ 4.

Zobowiązania Wykonawcy

1. Wykonawca oświadcza, że posiada polisę OC z tytułu prowadzonej działalności gospodarczej.
2. Wykonawca zobowiązuje się zapewnić bezpieczne i higieniczne warunki pracy, zgodnie z obowiązującymi przepisami.
3. Wykonawca zobowiązany jest do ubezpieczenia pojazdów przeznaczonych do wykonywania Usług na podstawie niniejszej Umowy w zakresie OC Wykonawcy w ruchu krajowym.
4. Wykonawca będzie wykonywać przedmiot Umowy z należytą starannością, zgodnie z najnowszą wiedzą i metodyką wymaganą od podmiotów profesjonalnie świadczących

- usługi transportowe, postanowieniami Umowy i obowiązującymi przepisami, w szczególności przepisami Prawa o ruchu drogowym oraz Prawa przewozowego.
5. Wykonawca ze swojej strony ustanawia osobę odpowiedzialną za realizację Umowy:
imię i nazwisko:....., funkcja:....., tel....., e-mail:
imię i nazwisko:....., funkcja:....., tel....., e-mail:
imię i nazwisko:....., funkcja:....., tel....., e-mail:
6. Zamawiający ze swojej strony ustanawia osobę odpowiedzialną za realizację Umowy:
imię i nazwisko:....., funkcja:....., tel....., e-mail:
imię i nazwisko:....., funkcja:....., tel....., e-mail:
imię i nazwisko:....., funkcja:....., tel....., e-mail:
7. Zmiany osób określonych w ust. 5-6 powyżej nie wymagają aneksu do Umowy. Powyższe zmiany wymagają pisemnego powiadomienia drugiej Strony Umowy i są skuteczne od chwili doręczenia tego powiadomienia drugiej Stronie.
8. Wykonawca zobowiązuje się, że pojazdy przeznaczone do wykonywania Usług na podstawie niniejszej Umowy będą wolne od zanieczyszczeń (np. solą, żwirem, produktami chemicznymi).
9. Wykonawca przy realizacji przedmiotu Umowy jest zobowiązany uwzględniać wskazówki Zamawiającego, a jeżeli miałyby to wpływ na koszty realizacji przedmiotu Umowy, Strony zobowiązane są do renegotjacji Umowy.
10. Wykonawca zobowiązuje się do bezpiecznego wykonywania Usług w zakresie odbioru i transportu gipsu z PGE GiEK S.A. Oddział Elektrownia Bełchatów do magazynu zewnętrznego ze szczególnym uwzględnieniem postanowień zawartych w Załączniku nr 2 do Umowy.
11. Wykonawca zobowiązuje się do terminowego i rzetelnego wykonywania usług z uwzględnieniem wymagań i ograniczeń zawartych w Ustawie z dnia 6 września 2001r. o transporcie drogowym (tj. Dz. U. z 2019r. poz. 58 z późn. zm.), Ustawie z dnia 16 kwietnia 2004r. o czasie pracy kierowców (Dz. U. z 2012r., poz. 1155 z późn. zm.), Ustawie z dnia 27 kwietnia 2001 roku – Prawo ochrony środowiska (Dz. U. t.j. z 2018r. poz. 799z późn. zm.), Ustawie z dnia 14 grudnia 2012 r. o odpadach (Dz. U. z 2019r. poz. 701 z późn. zm.), Rozporządzeniu Ministra Środowiska z dnia 9 grudnia 2014r. w sprawie katalogu odpadów (Dz.U. 2014r. poz. 1923), Rozporządzenie Ministra Środowiska z dnia 7 października 2016 r. w sprawie szczegółowych wymagań dla transportu odpadów (Dz. U. 2016.1742 z późn. zm.), przepisach wewnętrznych obowiązujących na terenie PGE GiEK S.A. Oddział Elektrownia Bełchatów, PGE GiEK S.A. Oddział KWB Bełchatów oraz innych przepisach szczegółowych. Zobowiązanie powyższe obejmuje również zmianę w/w przepisów prawa powszechnie obowiązującego, które Wykonawca jest zobowiązany na bieżąco weryfikować i przestrzegać.
12. W przypadku nałożenia na Zamawiającego kary z tytułu nie przestrzegania przez Wykonawcę przepisów, o których mowa w ust. 10 i 11, Zamawiający niezwłocznie



Flaszko A.



powiadomi o tym Wykonawcę, który zobowiązuje się współpracować z Zamawiającym w celu obrony przed nałożeniem kary. Jeżeli ostatecznie Zamawiający będzie zobowiązany do zapłaty kary, wówczas Wykonawca zobowiązuje się zwrócić Zamawiającemu, na pierwsze jego wezwanie, zapłaconą karę wraz z odsetkami ustawowymi od daty uiszczenia kary do dnia jej zwrotu a w szczególności w przypadku nieprzestrzegania przez Wykonawcę przepisów, o których mowa w ust. 10, 11 i narażenie w związku z tym Zamawiającego na straty z tytułu uszkodzeń infrastruktury wewnętrznej znajdującej się na trasie przejazdu do i z magazynów gipsu, Zamawiający ma prawo obciążyć Wykonawcę całkowitymi kosztami napraw wewnętrznej infrastruktury na drodze przejazdu.

13. Wykonawca zobowiązany jest używać środków transportu przystosowanych do przewozu gipsu w taki sposób, aby zapobiec zanieczyszczeniu środowiska przez zapylenie lub rozsypywanie gipsu. Pojazdy muszą posiadać oplandekowane i szczelne skrzynie ładunkowe.
14. Wykonawca zagwarantuje Zamawiającemu ilość pojazdów niezbędną do prawidłowej realizacji postanowień Umowy i zamówień, zgodnie ze złożoną ofertą.
15. Wykonawca przy realizacji Umowy posłuży się osobami posiadającymi odpowiednią wiedzę fachową, doświadczenie oraz kwalifikacje do należytego i zgodnego z obowiązującymi standardami wykonywania ww. Umowy. Personel ten Wykonawca zatrudniać będzie w sposób legalny, zgodnie z obowiązującymi w tym zakresie przepisami prawa.
16. Wykonawca zobowiązuje się nie zatrudniać pracowników Grupy Kapitałowej Polskiej Grupy Energetycznej (GK PGE) w tym Spółek zależnych, a w szczególności pracowników Zamawiającego i jego Oddziałów, przy realizacji przedmiotu Umowy bez uprzedniej zgody Zamawiającego wyrażonej w formie pisemnej pod rygorem nieważności, przy czym zakaz dotyczy zarówno zawarcia umowy o pracę lub innej umowy cywilnoprawnej – nazwanej lub nienazwanej, na podstawie której świadczona jest praca. W razie naruszenia tego obowiązku Zamawiający może naliczyć Wykonawcy karę umowną w wysokości 5.000 PLN (pięć tysięcy złotych) za każdy stwierdzony przypadek naruszenia. Wykonawca zobowiązuje się, iż zapis dotyczący zakazu zatrudniania pracowników GK PGE w tym Spółek zależnych, a w szczególności pracowników Zamawiającego i jego Oddziałów, o którym mowa w ust. 3, zostanie wprowadzony również do umów zawieranych przez Wykonawcę z Podwykonawcami.
17. Wykonawca gwarantuje i odpowiada za przewiezienie i rozładunek całej ilości odebranego gipsu z PGE GiEK S.A. Oddział Elektrownia Bełchatów do magazynu zewnętrznego.
18. Wykonawca przeszkoli personel zatrudniony i upoważniony do świadczenia usługi transportu gipsu w zakresie bezwzględnego zakazu podnoszenia naczip w trakcie przebywania na terenie PGE GiEK S.A. Oddziale Elektrowni Bełchatów.
19. Wykonawca w uzgodnieniu z Zamawiającym zapewni właściwe oznaczenie samochodów, które będą identyfikowały pojazdy Wykonawcy przewożące gips do magazynu zewnętrznego zgodnie z zapisami ust. 21 pkt h.

20. Wykonawca zobowiązuje się wypełniać we własnym zakresie wszelkie wymogi dotyczące przepisów bezpieczeństwa i higieny pracy oraz przepisów przeciwpożarowych, w tym m. in.:
- a) zapewnienie pracownikom wymaganego sprzętu i środków ochrony indywidualnej, zgodnie z obowiązującymi w tym zakresie przepisami oraz egzekwowanie ich stosowania (między innymi obuwie robocze z twardymi podnoskami, kamizelkę odblaskową, rękawice robocze, kask roboczy z opatrunkiem indywidualnym),
 - b) posiadanie, zgodnie z obowiązującymi przepisami, służby BHP lub pracownika, któremu Wykonawca powierzył wykonywanie zadań służby BHP, ustalanie okoliczności i przyczyn wypadków przy pracy swoich pracowników,
 - c) zgłaszanie, zgodnie z wymogami i trybem obowiązującym u Zamawiającego, zaistniałych wypadków,
 - d) wyposażenie w odpowiedni sprzęt gaśniczy,
 - e) posiadanie oceny ryzyka zawodowego, związanego z wykonywaną pracą, zapobieganie mu i stosowanie niezbędnych środków zmniejszających to ryzyko,
 - f) zapewnienie pracownikom instrukcji stanowiskowych oraz instrukcji bezpiecznego wykonania prac, zgodnie z obowiązującymi przepisami,
 - g) przestrzeganie odpowiednich przepisów wewnętrznych przekazanych przez Zamawiającego (zarządzeń wewnętrznych, instrukcji bezpiecznego wykonywania prac, instrukcji obsługi, itp.).
21. Wykonawca w ciągu całego okresu trwania Umowy zobowiązany jest posiadać minimum
- 2 sztuki zestawów, o których mowa w § 2 ust. 2:
- a) sprawnych technicznie z ważnymi badaniami technicznymi,
 - b) wyposażonych w światła cofania i sygnalizację dźwiękową, która włącza się automatycznie podczas używania biegu wstecznego,
 - c) wyposażonych w zaczep przedni i tylni do liny holowniczej lub holu sztywnego,
 - d) wyposażonych w linę holowniczą lub sztywny hol (używane podczas ewentualnego ugrzęźnięcia pojazdu),
 - e) wyposażonych w plandekę zabezpieczającą przed rozsypywaniem się ładunku,
 - f) w ilościach i o parametrach zgodnych z załączonym wykazem stanowiącym Załącznik nr 3 do Umowy,
 - g) których skrzynia ładunkowa będzie pusta i wolna od zanieczyszczeń,
 - h) znakowanych poprzez umieszczenie w widocznym miejscu naklejek z logo PTS „Betrans” sp. z o.o. – o treści „ŚWIADCZYMY USŁUGI DLA: „BETRANS”, (przekazanych przez Zamawiającego) oraz innych oznaczeń przekazanych przez Zamawiającego pozwalających na identyfikację pojazdów transportujących gips, które będą przez Wykonawcę wykorzystane wyłącznie do świadczenia usług na podstawie niniejszej Umowy.
22. Każdorazowa zmiana danych (numerów rejestracyjnych pojazdów lub naczepek przeznaczonych do realizacji zadania przy zachowaniu zadeklarowanej w Załączniku

Flaszczyka A

nr 3 ilości zestawów) nie wymaga sporządzenia aneksu, a jedynie pisemnej aktualizacji wykazu stanowiącego Załącznik nr 3.

23. Wykonawca nie jest upoważniony do zawierania Umów lub zaciągania zobowiązań w imieniu Zamawiającego.
24. Wykonawca oświadcza, że prowadzi działalność w sposób odpowiedzialny, przestrzega przepisów prawa, w tym w szczególności przepisów dotyczących przeciwdziałania korupcji, praniu pieniędzy i finansowaniu terroryzmu, przepisów dotyczących przestrzegania praw pracowniczych, przepisów dotyczących przestrzegania zasad bezpieczeństwa i higieny pracy, przepisów przeciwpożarowych, prawa ochrony konkurencji, przepisów w zakresie ochrony mienia oraz przepisów ochrony środowiska oraz dokłada należytej staranności przy weryfikacji swoich pracowników, współpracowników, podwykonawców lub osoby przy pomocy których będzie świadczyć usługi/dostawy/roboty budowlane na rzecz Spółek GK PGE, w powyższym zakresie.
25. Wykonawca oświadcza, iż zapoznał się z zasadami określonymi w „Kodeksie Postępowania dla Partnerów Biznesowych GK PGE” oraz z „Dobrymi Praktykami Zakupowymi”, dostępnymi na stronie: <http://betrans.pl/przetargi> i jako Partner Biznesowy Spółki GK PGE, w rozumieniu ww. Kodeksu, w sprawach związanych z realizacją umów na rzecz Spółek GK PGE przestrzega określonych tam standardów prawnych i etycznych i dołoży należytej staranności aby jego pracownicy, współpracownicy, podwykonawcy lub osoby przy pomocy których będzie świadczyć dostawy na rzecz Spółek GK PGE przestrzegali tych standardów
26. W przypadku zgłoszenia przez Zamawiającego jakiegokolwiek wątpliwości dotyczącej przestrzegania przez Wykonawcę lub jego pracowników, współpracowników, podwykonawców lub osoby przy pomocy których będzie świadczyć dostawy w/w zasad, Wykonawca podejmie działania naprawcze mające na celu ich usunięcie.
27. W związku z treścią art. 208 Kodeksu pracy Strony wyznaczają koordynatora sprawującego nadzór nad bezpieczeństwem i higieną pracy pracowników świadczących pracę w ramach niniejszej Umowy w osobie
28. Wyznaczenie koordynatora nie zwalnia żadnej ze Stron z obowiązku zapewnienia bezpieczeństwa i higieny pracy zatrudnionym przez nich pracownikom w zakresie wynikającym z niniejszej umowy i przepisów powszechnie obowiązujących.

§ 5.

Prawa autorskie

1. Wykonawca gwarantuje, że przy wykonywaniu Umowy nie będzie naruszać praw własności intelektualnej Zamawiającego lub osób trzecich ani też wykonywanie Umowy nie stanowić będzie czynu nieuczciwej konkurencji W przypadku, gdy Zamawiający poinformuje Wykonawcę o roszczeniach zgłaszanych wobec Zamawiającego w związku naruszeniem przez Wykonawcę praw własności intelektualnej przysługujących osobom trzecim lub też w związku z czynem nieuczciwej konkurencji Wykonawca podejmie niezbędne działania mające na celu zażegnanie sporu i poniesie w związku z tym wszelkie koszty. W szczególności, w przypadku wytoczenia w związku

z tym przeciwko Zamawiającemu powództwa z tytułu naruszenia praw własności intelektualnej, Wykonawca wstąpi do postępowania w charakterze Strony pozwanej, a w razie braku takiej możliwości wystąpi z interwencją uboczną po stronie Zamawiającego.

2. Jeżeli wskutek orzeczenia sądu Zamawiający nie będzie mógł korzystać z rezultatów prac wykonanych przez Wykonawcę w ramach Umowy, na skutek naruszenia przez Wykonawcę praw własności intelektualnej, Wykonawca zobowiązany jest do uzyskania na swój koszt wymaganych licencji lub nabycia praw bądź dokonania odpowiedniej modyfikacji lub ponownego wykonania dodatkowych prac pozwalających na takie korzystanie zgodnie z prawem. Żadne z powyższych postanowień nie wyłącza możliwości dochodzenia przez Zamawiającego odszkodowania na zasadach ogólnych Kodeksu cywilnego.

§ 6.

Zobowiązania Zamawiającego

1. W przypadku awarii urządzeń lub zaistnienia innej przyczyny uniemożliwiającej transport gipsu, Zamawiający niezwłocznie poinformuje o tym Wykonawcę.
2. Zamawiający oświadcza Wykonawcy, że w celu skrócenia i usprawnienia czasu przewozu gipsu do magazynu gipsu zlokalizowanego na zwałowisku wewnętrznym KWB Bełchatów zapewni dedykowaną trasę zgodnie z załącznikiem nr 1.
3. Zamawiający zapewni Wykonawcy, preferencyjne warunki transportu gipsu, w celu zoptymalizowania kosztów transportu, a w szczególności:
 - 3.1. zapewni możliwość przejazdu drogą pomiędzy magazynem gipsu (budynek R-11) zlokalizowanym na terenie Sprzedającego, a bramą wjazdową/wyjazdową U-63, która to droga będzie przeznaczona w zakresie transportu gipsu dla pojazdów Wykonawcy o DMC 40ti przekaże Wykonawcy przebieg tego odcinka oraz całej trasy w formie graficznej (Załącznik nr 1);
 - 3.2. zapewni w przypadku zleconego transportu z magazynu bloku nr 14 jedno stanowisko portalu załadunkowego przeznaczone do obsługi pojazdów Wykonawcy;
 - 3.3. przeznaczy punkt załadunkowy samochodów od strony zachodniej magazynu z bloków 1-12 do obsługi pojazdów Wykonawcy;
 - 3.4. udostępni dedykowaną wagę do wyłącznego ważenia samochodów Wykonawcy, zlokalizowaną przy magazynie gipsu dla bloków 1-12;
 - 3.5. udostępni wyjazd z terenu Oddziału Elektrownia Bełchatów do nowego magazynu zewnętrznego, poprzez bramę U-63 (strona zachodnia) z możliwością lewoskrętu;
 - 3.6. zapewni ciągłość załadunku i ważenia pojazdów Wykonawcy z wyłączeniem czasu przeznaczanego na obowiązkowe przerwy w pracy oraz czasu niezbędnego na rozliczenie pracy wagi;
 - 3.7. w przypadku wystąpienia przyczyn uniemożliwiających realizację usługi według wyżej wymienionych zapewnień, Zamawiający niezwłocznie przekaże rozwiązanie zastępcze do prawidłowej realizacji zamówień przez Wykonawcę.

Flaszka A.

4. Wykonawca ma zapewnione ważenie każdej partii dostarczonego gipsu i otrzymanie Dowodu Ważenia, stanowiącego jednocześnie dowód przyjęcia gipsu do magazynu zewnętrznego, zawierającego datę przyjęcia oraz ilość ton przyjętego gipsu.
5. Ważenie gipsu odbywać się będzie na legalizowanej wadze, przeznaczonej specjalnie do ważenia gipsu podlegającego magazynowaniu, usytuowanej w bezpośredniej bliskości wewnętrznego magazynu gipsu w Elektrowni (w przypadku gipsu z bloków 1-12), lub na wadze zamontowanej w pobliżu rękawów załadowniczych gipsu dla bloku 14.
6. Ilość załadowanego gipsu będzie potwierdzana każdorazowym tarowaniem oraz ważeniem z ładunkiem na wagach, o których mowa w ust. 5 powyżej.
7. Zamawiający zobowiązuje się do przekazania Wykonawcy przepustek wjazdowych na teren, na którym odbywa się załadunek, zgodnie z listą pojazdów przeznaczonych do transportu, przesłaną przez Wykonawcę w formie elektronicznej na adres osób odpowiedzialnej ze strony Zamawiającego.
8. Wyznaczenie miejsca rozładunku gipsu do magazynu zewnętrznego w podziale na gips z bloków 1-12 i gips z bloku 14 zostanie wskazane przez Zamawiającego.

§ 7.

Poufność

1. Wszelkie informacje uzyskane przez Strony w związku z zawarciem lub wykonywaniem Umowy, w tym również treść i warunki Umowy, mają charakter poufny i mogą być zarówno w trakcie, jak i po wykonaniu Umowy, udostępniane osobom trzecim jedynie za zgodną wolą Stron, przy czym każda ze Stron ma prawo ujawnić wszelkie informacje dotyczące warunków i sposobu wykonywania Umowy PGE Polskiej Grupie Energetycznej S.A., przez wzgląd na zakres istniejącego powiązania kapitałowego oraz innym spółkom Grupy Kapitałowej PGE, jak również odpowiednio innym spółkom Grupy Knauf, powiązanych z Zamawiającym kapitałowo, organizacyjnie lub osobowo. W przypadku powierzenia przez którąkolwiek ze Stron innemu podmiotowi czynności związanych z przetwarzaniem danych związanych z zawartą Umową, Strona ta jest uprawniona ujawnić temu podmiotowi wszelkie informacje, o których mowa w niniejszym ustępie.
2. Zamawiający oświadcza, iż w związku z posiadaniem przez PGE Polską Grupę Energetyczną S.A. – podmiot dominujący w stosunku do Wykonawcy – statusu spółki publicznej, wyraża zgodę na podawanie do publicznej wiadomości informacji dotyczących przedmiotowej Umowy w zakresie wskazanym w rozporządzeniu właściwego ministra w sprawie informacji bieżących i okresowych przekazywanych przez emitentów papierów wartościowych oraz warunków uznawania za równoważne informacji wymaganych przepisami prawa państwa niebędącego państwem członkowskim oraz na przekazanie tej Umowy PGE Polskiej Grupie Energetycznej S.A. na potrzeby zgodnego z prawem wykonania przez PGE Polską Grupę Energetyczną S.A. obowiązków informacyjnych wynikających z ustawy o ofercie publicznej i warunkach wprowadzania instrumentów finansowych do zorganizowanego systemu obrotu oraz o spółkach publicznych, jak i również obowiązków informacyjnych wynikających z Rozporządzenia Parlamentu Europejskiego i Rady (UE) nr 596/2014

z dnia 16 kwietnia 2014 roku w sprawie nadużyć na rynku (rozporządzenie w sprawie nadużyć na rynku) oraz uchylającego dyrektywę 2003/6/WE Parlamentu Europejskiego i Rady i dyrektywy Komisji 2003/124/WE i 2004/72/WE.

3. Każda ze Stron ma również prawo udostępnić odpowiednie informacje podmiotom trzecim, gdy obowiązek taki wynika z przepisów prawa, a Wykonawca również gdy jest to potrzebne dla właściwej eksploatacji, remontu lub modernizacji urządzeń Wykonawcy.
4. Z zastrzeżeniem ust. 1-3, żadna ze Stron nie będzie wykorzystywać bez pisemnej zgody drugiej Strony żadnych dokumentów ani informacji związanych z Umową otrzymanych w trakcie realizacji Umowy od drugiej Strony do celów innych niż realizacja Umowy oraz korzystanie z przedmiotu Umowy, a także konserwacja, remont, naprawa, modernizacja, rozbudowa urządzeń danej Strony. Dana Strona bez pisemnej zgody drugiej Strony nie może wykorzystać jakichkolwiek danych dotyczących drugiej Strony dla innych celów, niż związanych bezpośrednio z realizacją Umowy, dotyczy to w szczególności stosowanych rozwiązań technicznych, technologicznych, organizacyjnych, administracyjnych, zamierzeń, programów i planów remontowych oraz inwestycyjnych, jak również wszelkich danych finansowo-księgowych i bilansowych drugiej Strony.

§ 8.

Wymagania związane z bezpieczeństwem informacji

1. Strony Umowy zobowiązują się do wykorzystywania bezpiecznych kanałów do komunikacji, w szczególności do używania odpowiednich zabezpieczeń przy przesyłaniu wrażliwych informacji biznesowych, pod którymi należy rozumieć wszelkie informacje techniczne, technologiczne, ekonomiczne, finansowe, prawne, organizacyjne i inne, w szczególności dane osobowe i informacje stanowiące tajemnicę Stron, uzyskane w trakcie wykonywania Umowy, niezależnie od formy przekazania tych informacji i ich źródła.
2. W przypadku wystąpienia w trakcie realizacji Umowy problemów, a w szczególności zdarzeń związanych z bezpieczeństwem informacji, Wykonawca powiadomi niezwłocznie o tym fakcie Zamawiającego.
3. Wykonawca zobowiązuje się, w momencie zakończenia wykonywania Umowy, do zwrotu lub trwałego usunięcia, zniszczenia wszystkich aktywów informacyjnych otrzymanych od Zamawiającego w związku z realizacją Umowy, a także ich kopii.

§ 9.

Wynagrodzenie umowne

1. Maksymalne całkowite wynagrodzenie netto za wykonanie przedmiotu Umowy, o którym mowa w § 2 Umowy nie może przekroczyć kwoty PLN (słownie złotych: 00/100) (wartość Umowy netto).
2. Wynagrodzenie Wykonawcy z tytułu wykonania przedmiotu Umowy zostanie obliczone jako iloczyn ilości gipsu faktycznie przetransportowanego przez Wykonawcę oraz

Flaszko A.

uzgodnionej ceny jednostkowej netto określonej w ust. 3 poniżej z uwzględnieniem zapisów par. 9 ust. 5.

3. Cena jednostkowa netto za transport gipsu wynosi zł (słownie:, 00/100 groszy) netto / 1 tona z uwzględnieniem zapisów par. 9 ust.5.
4. Faktyczne, łączne wynagrodzenie netto Wykonawcy z tytułu realizacji Usług w okresie rozliczeniowym określonym w §9 ust. 1 poniżej, zostanie rozliczone powykonawczo na podstawie faktycznej ilości ton gipsu przetransportowanego przez Wykonawcę na zlecenie Zamawiającego z PGE GiEK S.A. Oddział Elektrownia Bełchatów do magazynu zewnętrznego oraz ceny jednostkowej określonej w ust. 3, z zastrzeżeniem postanowień §8 ust. 5 poniżej.
5. W przypadku zmiany cen paliwa na skutek: zmiany średniej kwartalnej ceny paliwa (ON) wg notowań PKN Orlen równej bądź większej niż 8%, zostanie ustalona nowa cena jednostkowa, o której mowa w ust. 2 powyżej, w oparciu o poniższą formułę:
 - 5.1. Formuła $W_n = W + (U \times A_p \times W)$ gdzie:
 - W_n – nowa cena jednostkowa Usługi
 - W – stara cena jednostkowa Usługi
 - A_p – procent zmiany cen paliwa (+ -)
 - U – wskaźnik udziału kosztów paliwa w całkowitej cenie jednostkowej
 - 5.2. Przyjmuje się, że współczynnik U dla ciągników siodłowych z naczepą wywrotką wynosi 0,3.
 - 5.3. Bazowa ceny paliwa (ON) wg notowań PKN Orlen na dzień podpisania Umowy wynosi zł netto / 1 litr.
6. Zmiana ceny jednostkowej, o której mowa w ust. 5 powyżej, na skutek zmiany ceny paliwa będąca następstwem zastosowania formuły określonej w ust. 5 pkt. 5.1. niniejszego paragrafu, nie wymaga aneksu do Umowy, a jedynie poinformowania Zamawiającego przez Wykonawcę w formie pisemnej pod rygorem nieważności.
7. Każda zmiana ceny jednostkowej przeprowadzona zgodnie z ust. 5 powyżej, wchodzi w życie w pierwszym dniu miesiąca następującego po kwartale, w którym nastąpiła zmiana ceny jednostkowej, o której mowa w ust. 5.
8. Do wynagrodzenia, o którym mowa powyżej, zostanie doliczony podatek VAT, zgodnie z obowiązującymi w tym zakresie przepisami.
9. Wykonawca zobowiązuje się, że wypełni ustawowy obowiązek w zakresie wykazania w deklaracji VAT podatku należnego z tytułu wystawionych faktur objętych Umową.

§ 10.

Płatności

1. Rozliczenia za realizację Usług dokonywane będą w okresach tygodniowych na podstawie dokumentacji wagowej otrzymanej przez Wykonawcę od PGE GiEK S.A.

Flaszka A

Oddział Elektrownia Bełchatów zawierającej ilości faktycznie przewiezionego gipsu oraz wskazaną lokalizację transportu gipsu, z uwzględnieniem podziału gipsu na pochodzący z bloków 1-12 oraz bloku 14 PGE GiEK S.A. Oddział Elektrownia Bełchatów.

2. Płatności będą dokonywane w walucie PLN, przelewem na rachunek bankowy wskazany Zamawiającemu przez Wykonawcę w fakturze.
3. Płatność będzie dokonana w terminie 30 dni od daty otrzymania prawidłowo wystawionej faktury.
4. Przez prawidłowe wystawienie faktury rozumie się wystawienie faktury zawierającej w szczególności prawidłową nazwę i adres oraz zapis, którego Oddziału/Centrali dotyczy faktura, wskazanie daty zawarcia Umowy oraz m.in. numer zamówienia lub symbol komórki realizującej zakup, o ile informacje te zostały przekazane Wykonawcy przed wystawieniem faktury.
- 4.1. Faktura winna być wystawiona na:

Przedsiębiorstwo Transportowo – Sprzętowe „Betrans” spółka z ograniczoną odpowiedzialnością, Kalisko 13, 97-400 Bełchatów, skr. poczt. 98, NIP 769-19-76-060.
- 4.2. Kopia faktury wraz z dokumentacją wagową zostanie prawidłowo i skutecznie doręczona Zamawiającemu na adres wskazany w § 10 ust. 4 pkt. 4.1.
5. Za datę otrzymania faktury przez Zamawiającego uważa się dzień jej elektronicznego wpływu na adres Spółki Iron Mountain Polska Sp. z o.o.:

Iron Mountain Polska Sp z o. o

ul. Czarnieckiego 122

26-617 Radom

dot. 09

6. W przypadku woli Zamawiającego, aby prawidłowo wystawiona faktura dostarczona mu była na inny adres, niż wskazany powyżej, powinien on pisemnie powiadomić o tym wystawcę faktury (Wykonawcę) nie później niż dokonując odbioru wykonania usługi, wskazując nowy adres doręczenia faktury. Wystosowanie przez Zamawiającego pisma w tym trybie nie stanowi zmiany Umowy.
7. Zamawiający oświadcza, że jest czynnym podatnikiem podatku od towarów i usług zarejestrowanym pod numerem NIP: 769-050-24-95 i upoważnia Wykonawcę do wystawiania zgodnie z Umową i obowiązującymi przepisami faktur bez podpisu Zamawiającego, z tytułu wykonania Umowy.
8. Wykonawca oświadcza, że jest czynnym podatnikiem podatku od towarów i usług zarejestrowanym pod numerem NIP:
9. Podstawą wystawienia każdej faktury za realizację usługi transportu gipsu będzie dokumentacja, o której mowa w ust. 1. Każda faktura zostanie wystawiona w terminie 3 dni po zakończeniu tygodniowego okresu rozliczenia a jeśli ostatni dzień miesiąca wypada w trakcie okresu rozliczeniowego w terminie 3 dni po zakończeniu miesiąca.



10. Za dzień dokonania płatności przyjmuje się dzień obciążenia rachunku bankowego Zamawiającego, z którego wypłacane są środki. Jeżeli koniec terminu płatności przypada w sobotę lub dzień ustawowo wolny od pracy, za termin płatności uważa się pierwszy dzień roboczy następujący po takim dniu.
11. Faktura oraz faktura korygująca wystawiona niezgodnie z obowiązującymi przepisami lub Umową spowoduje opóźnienie zapłaty z winy Wykonawcy aż do czasu nadeścia prawidłowo sporządzonej faktury.
12. Za to opóźnienie nie będą naliczane odsetki w transakcjach handlowych.
13. Termin zapłaty za faktury jest zastrzeżony na korzyść Zamawiającego. Zamawiający, na wniosek Wykonawcy może dokonać zapłaty za fakturę przed terminem określonym w ust. 3 powyżej, przy zastosowaniu skonta. Wartość skonta wyliczona zostanie przy zastosowaniu stawki procentowej obowiązującej u Zamawiającego dla przyspieszeń zapłaty opartej na stopie procentowej ustalonej w skali roku, za każdy dzień wcześniejszej zapłaty w stosunku do terminu określonego w umowie i zaakceptowanej przez Wykonawcę poprzez podpisanie Porozumienia w sprawie przyspieszenia zapłaty. Zamawiający zastrzega, iż możliwość dokonania zapłaty za fakturę przed terminem będzie uzależniona od sytuacji ekonomiczno-finansowej Zamawiającego. W przypadku dokonania przez Zamawiającego płatności za fakturę przed terminem zapłaty, na wniosek Wykonawcy, Wykonawca zobowiązany jest do wystawienia faktury korygującej, uwzględniającej wartość skonta. W przypadku zmiany przepisów Strony mogą uzgodnić inny sposób rozliczeń z tytułu zapłaty przed terminem określonym w Umowie.
14. Wynagrodzenie może być zapłacone z zastosowaniem mechanizmu podzielonej płatności, o którym mowa w art. 108a ustawy o podatku od towaru i usług.

§ 11.

Ważenie na wagach rezerwowych

1. Zamawiający, w przypadku awarii wagi lub innej przyczyny uniemożliwiającej ważenie pojazdów zapewni następujące wagi rezerwowe:
 - 1.1. dla gipsu z bloków 1-12, waga na Białym Ługu lub inna wskazana przez Sprzedającego;
 - 1.2. dla gipsu z bloku 14, waga przy magazynie zewnętrznym.
2. Zamawiający, o fakcie konieczności ważenia pojazdów na wagach rezerwowych poinformuje niezwłocznie Wykonawcę.
3. Zamawiający, w przypadku wystąpienia okoliczności, o których mowa w ust. 1 powyżej, umożliwi wyjazd pojazdów transportujących gips z bloku 14, bez dokumentów wagowych.



Flaszka A



§ 12.

Korzystanie z podwykonawców

1. Wykonawca może zaangażować do wykonania Umowy lub jej części Podwykonawców po wcześniejszym uzyskaniu pisemnej zgody Zamawiającego. Wykonawca starający się o zgodę prześle Zamawiającemu zaktualizowany Załącznik nr 3 do Umowy w którym wskaże właściciela pojazdów przeznaczonych do jej realizacji przy udziale Podwykonawcy, dokument ten będzie wyznacznikiem dla Zamawiającego, na podstawie którego wyrazi lub nie wyrazi zgody na podwykonawstwo.
2. Wykonawca zapewnia, że każdy z Podwykonawców będzie dysponować zasobami i kwalifikacjami niezbędnymi dla należytego wykonania powierzonych mu czynności.
3. Wykonawca zapewnia, iż Podwykonawcy będą przestrzegać wszelkich postanowień niniejszej Umowy.
4. W związku z tym Wykonawca zobowiązany jest do wprowadzenia do swoich umów z Podwykonawcami zapisów dotyczących Ramowych zasad organizacji prac wykonywanych na terenie Oddziału Elektrownia Bełchatów przez pracowników firm zewnętrznych - załącznik nr 2 do Umowy oraz zapisów § 4 ust. 19.
5. W przypadku, gdy usługa transportu świadczona będzie przez Podwykonawcę, Wykonawca zagwarantuje, że Podwykonawca będzie objęty wszystkimi ubezpieczeniami wymaganymi przepisami prawa oraz postanowieniami Umowy.
6. Wykonawca odpowiada wobec Zamawiającego za wszelkie działania lub zaniechania swoich Podwykonawców, jak za swoje działania lub zaniechania.
7. Wykonawca w umowie zawartej z Podwykonawcą poinformuje go, że Zamawiający, nie ponosi żadnej odpowiedzialności wobec Podwykonawcy za nieterminowe lub nieuregulowane przez Wykonawcę należności z tytułu świadczenia usługi przewozu.

§ 13.

Przeniesienie praw lub obowiązków

1. Zamawiający może dokonać cesji praw lub obowiązków wynikających z Umowy na spółkę Grupy Kapitałowej PGE lub inny podmiot zależny w rozumieniu ustawy z dnia 29 lipca 2005 r. o ofercie publicznej i warunkach wprowadzania instrumentów finansowych do zorganizowanego systemu obrotu oraz o spółkach publicznych, na co Zamawiający niniejszym wyraża zgodę.
2. Zamawiający poinformuje na piśmie Wykonawcę o zamiarze przeniesienia długu na inny podmiot niż wskazany w ust. 1 co najmniej 7 dni przed planowanym przeniesieniem.
3. Wykonawca wyraża zgodę na przejęcie długu lub jej brak w terminie 3 dni od dnia otrzymania informacji, o której mowa w ust. 2. Brak przekazania informacji przez Wykonawcę, Strony uznają za wyrażenie zgody na przejęcie długu.

Flaszka A

4. Wykonawca nie może przenieść praw lub obowiązków wynikających z Umowy na osoby trzecie bez uprzedniej zgody Zamawiającego wyrażonej w formie pisemnej pod rygorem nieważności.

§ 14.

Odpowiedzialność

1. W razie niewykonania lub nienależytego wykonania zobowiązań wynikających z Umowy, Stronom przysługuje prawo do naliczenia następujących kar umownych:
 - 1.1. W przypadku rozwiązania Umowy z przyczyn leżących po stronie Wykonawcy, Zamawiający ma prawo obciążyć Wykonawcę karą umowną w wysokości 30% wynagrodzenia umownego netto określonego w § 9 ust. 1.
 - 1.2. W przypadku rozwiązania Umowy z przyczyn leżących po stronie Zamawiającego, Wykonawca ma prawo obciążyć Zamawiającego karą umowną w wysokości 30% wartości wynagrodzenia umownego netto określonego w § 9 ust. 1.
 - 1.3. W przypadku zatrudnienia przez Wykonawcę Personelu Zamawiającego, Zamawiający może naliczyć mu karę umowną w wysokości 5 000 PLN za każdy stwierdzony przypadek zatrudnienia;
 - 1.4. W przypadku niewłaściwej realizacji zamówienia, o którym mowa w § 3 ust. 3, przez którą rozumie się jego niewykonanie w części lub w całości, z naruszeniem § 3 ust. 6 Zamawiający będzie miał prawo obciążyć Wykonawcę karą umowną w wysokości 1000 PLN dziennie za każdy niepodstawiony a zamówiony pojazd lub 500 PLN dziennie w przypadku pracy pojazdu mniej niż połowę zmiany na którą został zamówiony (poniżej 4h, czas ten będzie obliczany na podstawie godzin z pierwszego i ostatniego dokumentu wagowego z danej zmiany).
2. W przypadku naruszenia przez Wykonawcę miejsca rozładunku gipsu wskazanego przez Zamawiającego, o którym mowa w § 6 ust. 8, oraz zakazu opisanego w § 4 ust. 18, Zamawiający będzie miał prawo wykluczyć kierowcę, który dopuścił się naruszenia z Awizacji uprawniającej do realizacji usługi transportu gipsu na okres do końca trwania niniejszej Umowy.
3. Za naruszenie zapisu § 4 ust. 21 pkt h w zakresie wykorzystania oznaczenia przekazanego Wykonawcy przez Zamawiającego wyłącznie do celów realizacji niniejszej Umowy, Zamawiający będzie miał prawo rozwiązać umowę z Wykonawcą z przyczyny leżącej po stronie Wykonawcy.
4. Zamawiający obciąży Wykonawcę ewentualnymi karami umownymi przez wystawienie not księgowych. Wymagalność kary następuje z upływem 21 dni od daty wystawienia danej noty. Należności z tytułu kar umownych Zamawiający będzie zaspokajał w pierwszej kolejności przez potrącenie z wynagrodzenia przysługującego Wykonawcy, na co Wykonawca wyraża zgodę.
5. Niezależnie od postanowień ust. 1 powyżej, Zamawiający obciąży Wykonawcę kwotami obciążeń naliczonych Zamawiającemu przez PGE GiEK S.A. Oddział Elektrownia Bełchatów lub Knauf Bełchatów sp. z o.o. z tytułu okoliczności, za które Wykonawca ponosi odpowiedzialność, jako przewoźnik gipsu odbieranego przez

Zamawiającego od PGE GiEK S.A. Oddział Elektrownia Bełchatów. Postanowienia ust. 4 powyżej stosuje się w takim przypadku odpowiednio.

6. Strony zastrzegają prawo do dochodzenia na zasadach ogólnych odszkodowania przekraczającego wysokość zastrzeżonych kar umownych, do wysokości rzeczywiście poniesionej szkody, z wyłączeniem utraconych korzyści, szkód następczych i pośrednich. Ograniczenia te nie dotyczą szkód wyrządzonych Zamawiającemu z winy umyślnej lub rażącego niedbalstwa Wykonawcy, lub jego podwykonawców.
7. Obowiązek zapłaty przez Strony kar umownych pozostaje niezależny tak od wysokości poniesionej szkody, jak i niezależny od zaistnienia szkody, w tym ewentualnego braku szkody.
8. Odpowiedzialność Stron z tytułu nienależytego wykonania lub niewykonania Umowy wyłącza zaistnienie zdarzeń siły wyższej. Zdarzeniami siły wyższej są zdarzenia zewnętrzne, nagłe, niezależne od woli Stron, których nie można było przewidzieć i którym nie można było zapobiec, a które mają wpływ na wykonanie niniejszej Umowy w ten sposób, że uniemożliwiają wykonanie Umowy w całości lub w części przez pewien okres lub definitywnie, których skutków Strony nie mogły przewidzieć ani im zapobiec, przy czym mogą to być w szczególności okoliczności wskazane w ust. 9 poniżej.
9. Pojęciem „siła wyższa” Strony określają m.in. akty terroru, wojny, blokady, powstania, zamieszki, epidemie, osunięcia gruntu, trzęsienia ziemi, powodzie, wybuchy oraz inne zdarzenia spełniające przesłanki, o których mowa w ust. 8 powyżej.
10. Obowiązki Strony doświadczającej działania siły wyższej są następujące:
 - 10.1. Powstanie i ustanie siły wyższej winno być zgłoszone drugiej Stronie przez Stronę podlegającą jej działaniu. Zawiadomienia winny nastąpić natychmiast telefonicznie lub e-mailem.
 - 10.2. Zawiadomienia, o których mowa w pkt. 10.1. należy niezwłocznie potwierdzić w formie pisemnej, nie później niż w ciągu 3 dni od ww. zawiadomienia.
 - 10.3. Należy przedstawić drugiej Stronie dokumentację, która wyjaśnia naturę i przyczyny zaistniałej siły wyższej w takim zakresie, w jakim jest ona możliwie osiągalna, najpóźniej w terminie do 7 dni od daty pisemnego potwierdzenia zawiadomienia o zaistnieniu siły wyższej, pod rygorem utraty uprawnień wynikających z niniejszego paragrafu.
11. Jeśli w ciągu 14 dni od pisemnego powiadomienia drugiej Strony o zaistnieniu siły wyższej jej działanie nie ustanie, Strony spotkają się w celu podjęcia działań dla uniknięcia dalszego opóźnienia w realizacji Umowy.
12. Jeżeli okoliczności siły wyższej trwają przez okres dłuższy niż 90 dni, każda ze Stron ma prawo rozwiązać Umowę z zachowaniem tygodniowego okresu wypowiedzenia. W przypadku rozwiązania Umowy, o którym mowa w niniejszym ustępie, będą mieć odpowiednie zastosowanie zapisy § 15 ust. 4 i 5.

§ 15.

Rozwiązanie Umowy

1. Zamawiający może rozwiązać Umowę na mocy jednostronnego oświadczenia woli, ze skutkiem natychmiastowym w następujących przypadkach:
 - 1.1. Wykonawca w rażący sposób narusza postanowienia Umowy i pomimo dwukrotnego pisemnego wezwania ze strony Zamawiającego określającego ostateczny termin dla zaprzestania naruszeń, stan ten nie ulega zmianie.
 - 1.2. Wykonawca został pozytywnie zweryfikowany w zakresie ryzyka uczestnictwa podmiotu w wyłudzeniach podatku VAT.
2. Wykonawca może rozwiązać Umowę na mocy jednostronnego oświadczenia woli, ze skutkiem natychmiastowym, jeżeli:
 - 2.1. Zamawiający opóźnia się z zapłatą należnego Wykonawcy wynagrodzenia powyżej 30 dni od dnia jego wymagalności.
3. Niezależnie od powyższych postanowień, Zamawiającemu przysługuje prawo rozwiązania Umowy ze skutkiem natychmiastowym w przypadku rozwiązania umowy o dostawę gipsu zawartej między Zamawiającym a Knauf Bełchatów sp. z o.o. W takiej sytuacji § 14 ust. 1 pkt. 1.2. nie znajduje zastosowania.
4. Rozwiązanie Umowy, niezależnie z jakiego tytułu, może nastąpić wyłącznie w formie pisemnej, ze wskazaniem przyczyny rozwiązania Umowy, pod rygorem nieważności. Oświadczenie o rozwiązaniu Umowy ze skutkiem natychmiastowym będzie skuteczne z chwilą doręczenia drugiej Stronie.
5. W razie rozwiązania Umowy, Strony Umowy sporządzą w terminie do 7 dni od daty rozwiązania, protokół wykonanych, a niezapłaconych Usług. Protokół będzie stanowić w tym przypadku podstawę do ostatecznego rozliczenia Umowy, przy czym w razie rozwiązania Umowy przez Zamawiającego z przyczyn, o których mowa w ust. 1, Wykonawcy należy się wynagrodzenie wyłącznie za część przedmiotu Umowy, która zgodnie ze sporządzonym protokołem została przez Zamawiającego odebrana bez zastrzeżeń.

§ 16.

Porozumiewanie się Stron

1. Z zastrzeżeniem postanowień Umowy zobowiązujących do przedstawienia określonych dokumentów w formie pisemnej pod rygorem nieważności, wszelkie inne zawiadomienia, bieżąca korespondencja, zapytania lub informacje odnoszące się lub wynikające z wykonywania Umowy, mogą odbywać się w formie e-mailowej.
2. Z zastrzeżeniem postanowień § 10 ust. 6, § 16 ust. 3, korespondencję należy kierować na wskazane adresy:

2.1. Dla Zamawiającego:

Nazwa Firmy: PTS „Betrans” sp. z o.o.

Adres: Piaski 4, 97-410 Kleszczów lub
skr. poczt. 98, 97-400 Bełchatów

Telefon: 44 737-72-00

e-mail: sekretariat@betrans.pl

2.2. Dla Wykonawcy:

Nazwa firmy:

Adres:

Telefon:

e-mail:

3. Zmiana przedstawicieli Stron oraz danych teleadresowych, wymienionych w ust. 2 powyżej, nie wymaga sporządzenia aneksu do Umowy. Podstawą dokonania zmiany jest pisemna informacja, która jest skuteczna od chwili doręczenia zawiadomienia drugiej Stronie.

§ 17.

Zmiany treści Umowy

Wszelkie zmiany i uzupełnienia treści Umowy wymagają formy pisemnej pod rygorem nieważności, w postaci aneksu do Umowy, z zastrzeżeniem postanowień § 4 ust. 7 i ust. 22, § 10 ust. 6 oraz § 16 ust. 3.

§ 18.

Prawo Umowy

W sprawach nieuregulowanych niniejszą Umową zastosowanie mają odpowiednie przepisy prawa polskiego, w szczególności Kodeksu cywilnego.

§ 19.

Język Umowy

1. Językiem Umowy i wszelkiej korespondencji Stron jest język polski.
2. W przypadku, gdy dokumenty wymagane Umową składane przez Wykonawcę sporządzone są w języku obcym, Wykonawca dostarczy je wraz z tłumaczeniem na język polski. Odstępstwa od powyższej zasady wymagają zgody Zamawiającego na piśmie pod rygorem nieważności.

§ 20.

Przetwarzanie Danych Osobowych

1. Wykonawca przystępując do realizacji niniejszej Umowy oświadcza, iż:



- 1.1. Zapoznał się z Komunikatem dot. obowiązku informacyjnego wynikającym z Rozporządzenia Parlamentu Europejskiego i Rady (UE) 2016/679 z dnia 27 kwietnia 2016 r. w sprawie ochrony osób fizycznych w związku z przetwarzaniem danych osobowych i w sprawie swobodnego przepływu takich danych oraz uchylenia dyrektywy 95/46/WE (dalej „Rozporządzenie” lub „RODO”), znajdującym się na stronie internetowej: <http://betrans.pl/przetargi>
- 1.2. Zapewnia wystarczające gwarancje wdrożenia odpowiednich środków technicznych i organizacyjnych, aby przetwarzanie danych osobowych spełniało wymogi wynikające z obowiązujących przepisów o ochronie danych osobowych oraz przepisów Rozporządzenia mających zastosowanie i chroniło prawa osób, których dane dotyczą,
- 1.3. Znane są mu wszelkie obowiązki wynikające z obowiązujących przepisów o ochronie danych osobowych i przepisów RODO mających zastosowanie, które zobowiązany jest wykonywać podmiot przetwarzający dane osobowe na zlecenie administratora danych,
- 1.4. Dopełni wszelkich obowiązków w stosunku do osób, których dane przekazujemy oraz w stosunku do Zamawiającego wynikających z przepisów o ochronie danych osobowych i przepisów RODO.
- 1.5. Przekazywane przez Zamawiającego dane osobowe mogą być wykorzystane wyłącznie w celach związanych z realizacją niniejszej Umowy.
- 1.6. Wobec osób i reprezentantów, którymi posługuje się podczas realizacji postanowień niniejszej Umowy, spełni w imieniu Zamawiającego obowiązek informacyjny PTS „Betrans” sp. z o.o. (zgodnie z art. 14 RODO), znajdujący się na stronie internetowej: <http://betrans.pl/przetargi>. Przedmiotowy obowiązek będzie wypełniany także względem każdej nowej osoby i reprezentanta, którego dane są lub mają być przekazane PTS „Betrans” sp. z o.o.

§ 21.

Rozstrzygnięcie sporów

1. Strony dołożą wszelkich starań w celu polubownego rozstrzygnięcia wszelkich sporów powstałych między nimi w związku z Umową, jednakże nie dłużej niż przez okres 30 dni od daty złożenia drugiej Stronie wniosku o ugodę.
2. Wszelkie spory powstałe w wyniku, lub dotyczące realizacji niniejszej Umowy, niezadowolone w sposób określony w ust. 1, rozstrzygane będą przez sąd powszechny miejscowo właściwy dla siedziby Zamawiającego.

§ 22.

Postanowienia końcowe

1. Niniejszą Umowę sporządzono w języku polskim, w dwóch jednobrzmiących egzemplarzach, po jednym dla każdej ze Stron.
2. Nieważność któregośkolwiek z postanowień Umowy nie powoduje nieważności Umowy w całości.

Zamawiający

Wykonawca

radca prawny
Magdalena Boczek
Ld-P-227
Zastępca Kierownika Działu
ds. Zakupu i Złóżek
Referent ds. Umów

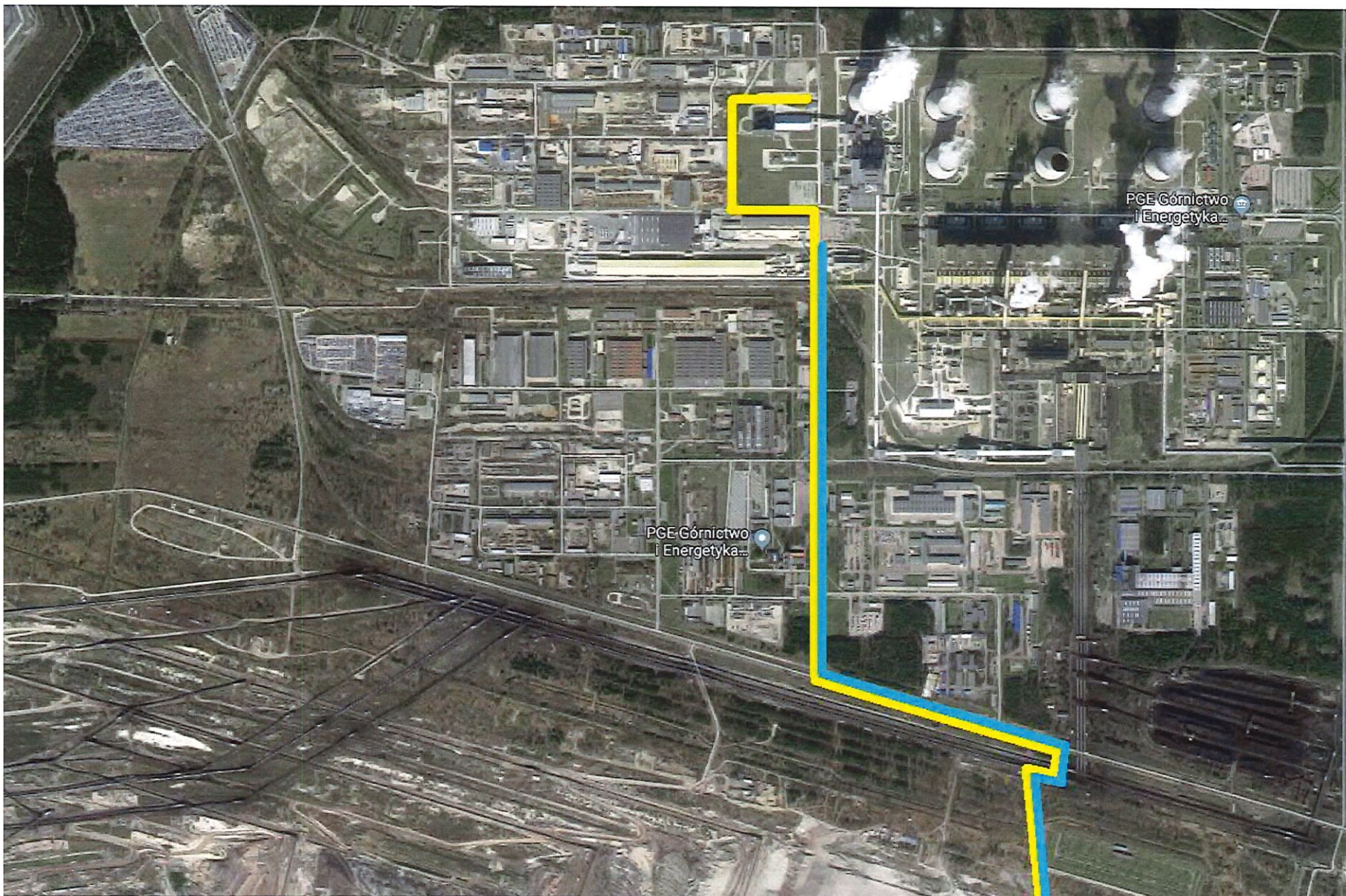
PTS „Betrans” sp. z o.o.
Tomasz Kucharski
Andrzej Niemiński
Przedstawiciel

Strona 18 z 18

Złotego Kamień

Dyrektor ds. Handlowo-Finansowych
Włodzisław ZAPŁA
Przedsiębiorstwo
„Betrans” sp. z o.o.
Dyrektor

Przedsiębiorstwo Transportowe
„Betrans” sp. z ograniczoną odpowiedzialnością
Andrzej Niemiński
PREZES ZARZĄDZANIA
Dyrektor Przedsiębiorstwa



N

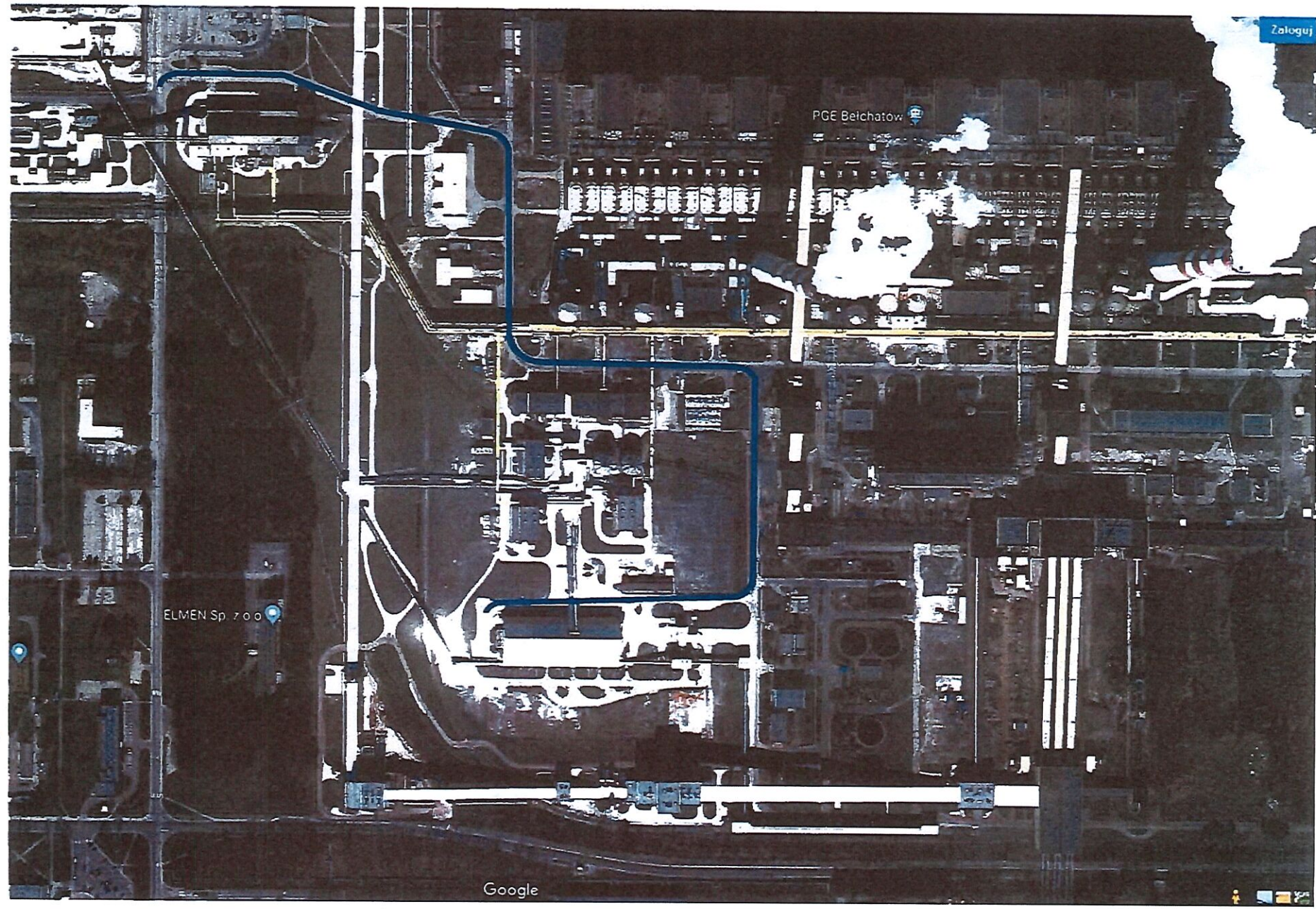
Pluszko A.

2
2/2

M
Płoszka A.

Załącznik nr 1 do Istotnych Postanowień Umowy
Mapa pogładowa przebiegu trasy z Elektrowni Bełchatów do magazynu gipsu na zwałowisku wewnętrznym KWB Bełchatów

Załącznik nr 1



⓪
KE

**RAMOWE ZASADY ORGANIZACJI PRAC
WYKONYWANYCH NA TERENIE ODDZIAŁU ELEKTROWNIA BEŁCHATÓW SPÓŁKI PGE GÓRNICTWO
I ENERGETYKA KONWENCJONALNA S.A. PRZEZ PRACOWNIKÓW FIRM ZEWNĘTRZNYCH**

1. Oddział Elektrownia Bełchatów Spółki PGE Górnictwo i Energetyka Konwencjonalna S.A., zwany także dalej „Zamawiającym”, zobowiązuje wykonawcę prac, zwany dalej także firmą zewnętrzną (lub jej podwykonawcy) do przestrzegania wymogów Zintegrowanego Systemu Zarządzania w zakresie związanym z realizowanymi pracami.
2. Każda osoba (pracownik lub każda inna osoba wykonująca pracę na terenie Zamawiającego zwana dalej pracownikiem) wkraczająca na teren Zamawiającego jest zobowiązana do zapoznania się i przestrzegania Zasad przebywania na terenie Zamawiającego, w tym poruszania się za pomocą środków transportu. (Instrukcja – System przepustkowy dla ruchu osobowego i środków transportu w PGE Górnictwo i Energetyka Konwencjonalna S.A. - Oddział Elektrownia Bełchatów).
3. Wykonawca prac (lub jego podwykonawcy) są zobowiązani do organizowania i prowadzenia prac zgodnie z obowiązującymi wymaganiami prawnymi, w szczególności z Instrukcją Organizacji Bezpiecznej Pracy w Oddziale Elektrownia Bełchatów.
4. Pracownicy Wykonawcy (lub jego podwykonawcy) w zależności od rodzaju wykonywanej pracy powinni posiadać odpowiednie uprawnienia i kwalifikacje wymagane odrębnymi przepisami.
5. Pracownik firmy zewnętrznej (lub jej podwykonawcy) zobowiązany jest stosować się do oznakowań znakami i barwami bezpieczeństwa oraz sygnałów bezpieczeństwa, a w szczególności oznakowania drogi Północnej, ze względu na skutki awarii izolatorów przepustowych, przekładników i odgromników.
6. Firma zewnętrzna (lub jej podwykonawcy) wyznacza osobę odpowiedzialną za bezpieczeństwo pracy jej pracowników. Imienne dane wyznaczonej osoby należy przekazać w sposób udokumentowany Inspektorowi nadzorującemu realizację umowy lub zlecenia.
7. Pracownik firmy zewnętrznej (lub jej podwykonawcy) musi posiadać widoczne, identyfikujące go oznakowanie firmowe oraz ma obowiązek posiadania przy sobie elektronicznej karty identyfikacyjnej i dokumentu tożsamości.
8. W przypadku prowadzenia prac przez pracowników firmy zewnętrznej (lub jej podwykonawcy) w strefach zagrożonych wybuchem, pracownicy powinni być wyposażeni w narzędzia i ubranie robocze dostosowane do wykonywania prac w strefach zagrożonych wybuchem.
9. Teren (miejsce, strefa), na którym wykonawca (lub jego podwykonawcy) prowadzi prace, musi być odpowiednio zabezpieczony przed dostępem osób postronnych (wyznaczenie strefy bezpieczeństwa, wygrodzenie, oznakowanie, zmiany w organizacji ruchu drogowego lub pieszego, oświetlenie miejsc niebezpiecznych, ustawienie tablicy informacyjnej budowy itp.) po wcześniejszym uzgodnieniu z upoważnionymi przedstawicielami Zamawiającego.
10. Wykonawca (lub jego podwykonawca), który prowadzi prace, musi zapewnić dla swoich pracowników pomieszczenia i urządzenia higieniczno-sanitarne, zgodnie z obowiązującymi przepisami w tym zakresie.
11. Zdarzenia związane z naruszaniem przez pracowników firmy zewnętrznej przepisów i zasad bhp, ochrony pożarowej, ruchu drogowego, ochrony mienia lub bezpieczeństwa strzeżonego terenu Zamawiającego, w szczególności przypadki jak niżej:
 - a) niezgodność posiadanej elektronicznej karty identyfikacyjnej z tożsamością osoby,
 - b) udostępnienie elektronicznej karty identyfikacyjnej innej osobie,
 - c) stan wskazujący na spożycie alkoholu albo innych substancji psychoaktywnych podobnie działających oraz wnoszenia tych środków na teren elektrowni,
 - d) wywóz lub wnoszenie narzędzi, materiałów, przedmiotów, dokumentacji, części lub innego mienia przez osobę nie posiadającą wymaganego pozwolenia,

w   Flaszka A  

- e) udokumentowane w protokole z kontroli zdarzenia nieprzestrzegania przepisów i zasad bhp, ochrony pożarowej, instrukcji – system przepustkowy dla ruchu osobowego i środków transportu, będą skutkowały sankcjami w postaci zatrzymania elektronicznej karty identyfikacyjnej i co najmniej rocznego zakazu wstępu osoby na teren Zamawiającego.
12. W przypadku wystąpienia zdarzeń wymienionych w punkcie 16 istnieje obowiązek złożenia przez firmę zewnętrzną w trybie bezzwłocznym na rzecz Zamawiającego:
- a) pisemnego wyjaśnienia przyczyn zaistniałej sytuacji,
 - b) poinformowania o ustalonych i podjętych działaniach celem nie powtórzenia się podobnych przypadków.
13. Zamawiający dla wymienionych w punkcie 16 przypadków będzie:
- a) uwzględniał je podczas okresowej oceny dostawców,
 - b) brał pod uwagę, przez organizatorów przetargów i zlecenia robót itp., wyniki dokonanych ocen dostawców (szczególnie, jeżeli nieprawidłowości się powtarzają),
 - c) oceniać powtarzające się nieprawidłowości w ciągu ostatnich 12 miesięcy, które mogą spowodować pominięcie w zaproszeniu do przetargów firmę na okres nie krótszy niż 12 miesięcy licząc od daty zakończenia ostatniej zleconej pracy na rzecz Zamawiającego.
- Powyższe sankcje będą skutkowały niezależnie od kar umownych wynikających z punktu 23.
14. Pracownik firmy zewnętrznej (lub jej podwykonawcy) zgłasza bezzwłocznie swojemu przełożonemu wypadek przy pracy lub zdarzenie, które może być uznawane za wypadek przy pracy oraz zdarzenie potencjalnie wypadkowe oraz okoliczności zaistnienia. Firma zewnętrzna (lub jej podwykonawca) ustala okoliczności i przyczyny wypadku przy pracy oraz zdarzenia potencjalnie wypadkowego. Każdy zaistniały wypadek przy pracy lub zdarzenie, które może być uznawane za wypadek przy pracy oraz zdarzenie potencjalnie wypadkowe należy zgłosić inspektorowi nadzoru i do służby bhp Elektrowni.
15. W przypadku zaistniałego wypadku przy pracy, pożaru, awarii zagrażającej środowisku lub potrzeby ewakuacji w celu przyśpieszenia akcji ratunkowej, ustala się poniższy tryb postępowania:
- a) pracownik, który zauważył wypadek, jest zobowiązany udzielić poszkodowanemu pierwszej pomocy, następnie zawiadomić o wypadku swego przełożonego, służbę bhp Elektrowni oraz Dyżurnego Inżyniera Ruchu Elektrowni (DIRE).
 - b) zarówno pracownicy, jak i DIRE mają za zadanie w razie potrzeby natychmiast powiadomić pogotowie ratunkowe, a DIRE ponadto jest zobowiązany do powiadomienia Formacji Ochrony Zakładu o przewidywanym wjeździe pogotowia ratunkowego oraz miejscu wypadku.
 - c) pracownicy, którzy zauważyli pożar lub jego objawy na terenie Zamawiającego, zobowiązani są niezwłocznie powiadomić osoby znajdujące się w obiekcie lub sąsiedztwie, bezpośredniego przełożonego oraz powiadomić telefonicznie lub w inny dostępny sposób Dyżurnego Inżyniera Ruchu Elektrowni i przystąpić do gaszenia dostępnymi środkami.
 - d) w przypadku zaistnienia awarii zagrażającej środowisku naturalnemu pracownicy powinni zawiadomić swego przełożonego oraz DIRE.
 - e) w przypadku potrzeby ewakuacji, prowadzi ją przełożony pracowników firmy zewnętrznej do czasu przejścia kierowania akcją przez wyznaczonego pracownika Zamawiającego lub przez przedstawiciela specjalistycznych służb ratowniczych.
16. Ustalenia okoliczności i przyczyn wypadku przy pracy, który miał miejsce na terenie zamawiającego dokonuje zespół powypadkowy powołany przez pracodawcę poszkodowanego, przy udziale przedstawiciela Zamawiającego.
17. W przypadku prowadzenia przez pracowników firmy zewnętrznej prac niezgodnie z obowiązującymi wymaganiami prawnymi i/lub zasadami obowiązującymi u Zamawiającego, upoważnieni przedstawiciele /Inspektor nadzoru, przedstawiciel Zamawiającego, służba bhp i ppoż./ mają prawo przerwać wykonywanie prac z przyczyn leżących po stronie firmy zewnętrznej oraz wystąpić o nałożenie kary wymienionej w punkcie 23.

dn
 Małgosia A.



18. Zamawiający ma prawo obciążyć firmę zewnętrzną następującymi karami umownymi:

- a) w wysokości 5.000 zł z tytułu każdego stwierdzonego przypadku przebywania pracownika w stanie nietrzeźwości na terenie Zamawiającego,
- b) w wysokości 2.000 zł z tytułu każdej zawinionej przerwy w robotach, nakazanej przez przedstawiciela Zamawiającego, Inspektora Nadzoru, służby bhp i ppoż., z przyczyn, za które odpowiada firma zewnętrzna,
- c) w wysokości 2.000 zł z tytułu każdego zawinionego przypadku nieprzestrzegania instrukcji – system przepustkowy dla ruchu osobowego i środków transportu.

Realizacja ww. kar dokonywana jest w trybie i na zasadach obowiązujących u Zamawiającego.

19. **WAŻNE TELEFONY :**

- | | | |
|--------------------------------------|----------------------|--------------------|
| ➤ Alarm DIRE | 44 735 1000 , | 44 735 4998 |
| ➤ Wydział Ratownictwa Technicznego | 44 735 1022 | |
| ➤ Pierwsza pomoc lekarska – Rogowiec | 44 735 4999 , | 44 735 2971 |
| ➤ Formacja Ochrony Zakładu | 44 735 1442 | |
| ➤ Dział BHP | 44 735 1090 , | 44 735 1091 |
| ➤ Dział Ochrony Środowiska | 44 735 1096 , | 44 735 4005 |

Połączenie z telefonów wewnętrznych możliwe jest po wybraniu numeru zaznaczonego (**pogrubioną czcionką**).

  Flaszka A.



Lp.	Numer Rejestracyjny (pojazdu)	Marka (pojazdu)	Model (pojazdu)	Rok produkcji (pojazdu)	DMC zespołu pojazdów	Właściciel
1.						
2.						
3.						
4.						
5.						
6.						
7.						
8.						
9.						
10.						

.....
(podpisy i pieczętki uprawnionych reprezentantów
lub upoważnionych przedstawicieli Wykonawcy)

Oświadczenie ¹

1. Wykonawca oświadcza, że rachunek bankowy wskazany w fakturze jest / nie jest * rachunkiem rozliczeniowym w rozumieniu przepisów Prawa bankowego, dla którego jest prowadzony rachunek VAT.
2. Wykonawca oświadcza, że zobowiązuje się do aktualizacji oświadczenia w przypadku zmiany stanu faktycznego.
3. Zmiana, o której mowa w ust. 2 nie stanowi zmiany umowy i nie wymaga zawarcia aneksu.

- Niepotrzebne skreślić*

¹ Oświadczenie ma zastosowanie dla kontrahentów, którzy są osobami prowadzącymi indywidualną działalność gospodarczą.