

§ 1.
Struktura Umowy

1. Wykonawca zobowiązuje się wykonywać Umowę na zasadach i warunkach ustalonych w Umowie, której integralną część stanowią następujące załączniki:
 - 1.1. Załącznik I: Opis Przedmiotu zamówienia (Specyfikacja techniczna);
 - 1.2. Załącznik II: Oferta Wykonawcy;
 - 1.3. Załącznik III: Zlecenie sprzętowe.
 - 1.4. Załącznik IV: Ramowe zasady organizacji prac wykonywanych na terenie Oddziału Elektrownia Bełchatów Spółki PGE Górnictwo i Energetyka Konwencjonalna S.A. przez pracowników firm zewnętrznych.
 - 1.5. Załącznik V: Wzór Protokołu potwierdzającego pełnienie dyżuru.
 - 1.6. Załącznik VI: Informator o zasadach postępowania dla pracowników firm zewnętrznych wykonujących prace na terenie Oddział Kopalnia Węgla Brunatnego.
2. W razie jakiegokolwiek rozbieżności pomiędzy postanowieniami dokumentów, o których mowa w ust. 1, postanowienia te będą stosowane i interpretowane według powyższego porządku.
3. W przypadku niezgodności pomiędzy treścią niniejszej Umowy, a treścią załączników pierwszeństwo mają postanowienia Umowy.

§ 2.
Przedmiot Umowy

1. Przedmiotem Umowy jest świadczenie przez Wykonawcę na rzecz Zamawiającego na zasadach, warunkach i terminach określonych w niniejszej Umowie usług specjalistycznym sprzętem gaśnicowym z operatorem oraz paliwem o parametrach i w ilości szczegółowo określonych w Opisie Przedmiotu Zamówienia (Załącznik nr I), dalej zwanych „Usługami”.
2. Usługi realizowane będą według potrzeb Zamawiającego, na podstawie zleceń składanych z jednodniowym wyprzedzeniem, telefonicznie lub drogą elektroniczną (brak odpowiedzi drogą elektroniczną lub telefoniczną traktuje się jako przyjęcie zlecenia do realizacji). Odmowa przyjęcia zlecenia przez Wykonawcę wymaga formy pisemnej pod rygorem nieważności.
3. Zamawiający nie gwarantuje minimalnej ilości godzin pracy, zleceń ani minimalnego wynagrodzenia Wykonawcy w okresie trwania Umowy.
4. Wykonawca nie ma prawa odmówić przyjęcia zlecenia, chyba że przy wykonywaniu Umowy w dniu złożenia zlecenia, zaangażowany jest cały sprzęt Wykonawcy zadeklarowany Zamawiającemu zgodnie z ofertą.

§ 3.
Termin i miejsce wykonywania Umowy

1. Przedmiot Umowy będzie wykonywany w okresie od podpisania umowy przez okres 24 miesiące ale nie dłużej niż do wyczerpania wartości Umowy określonej w §8 ust.1.
2. Usługi wykonywane będą na terenie kraju, na terenie prowadzenia działalności przez PGE GiEK S.A. Oddział Kopalnia Węgla Brunatnego Bełchatów, w tym również na terenie Zakładu Górniczego KWB „Bełchatów” oraz na terenie prowadzenia działalności przez PGE GiEK S.A. Oddział Elektrownia Bełchatów, w miejscu wskazanym przez Zamawiającego.
3. Wykonawca zobowiązuje się świadczyć usługi sprzętem wskazanym w § 2 ust. 1 w układzie od poniedziałku do piątku, w godzinach od 7¹⁵ do 14¹⁵, z możliwością pracy w dni robocze po godzinie 14¹⁵ oraz w sobotę, niedzielę i święta w czasie ustalonym przez Strony a wynikającym z potrzeb Zamawiającego.

4. Niezależnie od usługi opisanej w ust. 3 Wykonawca zobowiązuje się świadczyć usługę tygodniowego dyżuru, tj. od poniedziałku od godz. 7:00 do następnego poniedziałku do godziny 7:00.
5. Usługa wymieniona w ust. 4 będzie wykonywana na podstawie zleceń składanych z jednodniowym wyprzedzeniem.
6. W razie potrzeby Wykonawca zapewni sprzęt wraz z operatorem 24 godziny/dobę w dni robocze od poniedziałku do piątku, a także w soboty, niedziele i święta. Ilość i rodzaj sprzętu pozostającego w gotowości określana będzie przez Zamawiającego z 1 dniowym wyprzedzeniem.
7. W przypadku zaistnienia okoliczności uniemożliwiających Wykonawcy realizację przedmiotu Umowy całkowicie lub w terminie Wykonawca zobowiązuje się do powiadomienia Zamawiającego o przyczynie opóźnienia lub przyczynie uniemożliwiającej świadczenie przedmiotu Umowy lub wykonywanie prac niezwłocznie po jej wystąpieniu. W takim przypadku Strony mogą uzgodnić, że okres obowiązywania Umowy ulegnie odpowiedniemu wydłużeniu o czas trwania tych przeszkód lub ich bezpośrednich następstw. Obowiązek powiadomienia o przyczynie opóźnienia lub przyczynie uniemożliwiającej świadczenie przedmiotu Umowy lub wykonywanie prac niezwłocznie po jej ustąpieniu nie zwalnia Wykonawcy z odpowiedzialności odszkodowawczej i powstałej z tytułu opóźnienia konieczności zapłaty kar umownych.
8. Do godzin pracy nie zalicza się przerw spowodowanych awariami jednostek odnotowanymi w czasie pracy przez Zamawiającego a wynikłymi z przyczyn leżących po stronie Wykonawcy.

§ 4.

Zobowiązania Wykonawcy

1. Wykonawca będzie wykonywać przedmiot Umowy z należytą starannością, zgodnie z najnowszą wiedzą i metodyką wymaganą od podmiotów profesjonalnie świadczących Usługi, postanowieniami Umowy i obowiązującymi przepisami.
2. Wykonawca zobowiązuje się do organizacji prac w sposób nie naruszający przepisów prawa o ruchu drogowym, o drogach publicznych, a także przepisów dotyczących ochrony środowiska.
3. Wykonawca przy realizacji przedmiotu Umowy posłuży się osobami posiadającymi odpowiednią wiedzę fachową, doświadczenie oraz kwalifikacje do należytego i zgodnego z obowiązującymi standardami wykonywania przedmiotu Umowy (Personel Wykonawcy). Personel ten Wykonawca zatrudniać będzie w sposób legalny, zgodnie z obowiązującymi w tym zakresie przepisami prawa.
4. Wykonawca oświadcza, że operatorzy spycharek posiadają dodatkowo stosowane przeszkolenie oraz doświadczenie do obsługi wskaźnika laserowego.
5. Wykonawca oświadcza, że prowadzi działalność w sposób odpowiedzialny, w swojej działalności przestrzega przepisów prawa, w tym w szczególności przepisów dotyczących przeciwdziałania korupcji, prania pieniędzy i finansowania terroryzmu, przepisów dotyczących przestrzegania praw pracowniczych, przepisów dotyczących przestrzegania zasad bezpieczeństwa i higieny pracy, przepisów przeciwpożarowych, prawa ochrony konkurencji, przepisów w zakresie ochrony mienia oraz przepisów ochrony środowiska oraz dokłada należytej staranności przy weryfikacji swoich pracowników, współpracowników, podwykonawców lub osób przy pomocy których będzie świadczyć usługi/dostawy/roboty budowlane na rzecz Spółek GK PGE, w powyższym zakresie.
6. Wykonawca oświadcza, że zapoznał się z treścią Kodeksu Postępowania dla Partnerów Biznesowych Spółek GK PGE (<http://www.gkpge.pl/compliance>) i jako Partner Biznesowy spółki GK PGE, w rozumieniu tego kodeksu, w sprawach związanych z realizacją umów na rzecz Spółek GK PGE, przestrzegać będzie określonych tam standardów prawnych i etycznych, i dołoży należytej staranności, aby jego pracownicy, współpracownicy, podwykonawcy lub osoby, przy pomocy których będzie świadczyć usługi/dostawy/roboty budowlane przestrzegali tych standardów.
7. W razie zgłoszenia przez PTS „Betrans” sp. z o.o. jakiegokolwiek wątpliwości dotyczącej przestrzegania przez Wykonawcę lub Jego pracowników, współpracowników, podwykonawców lub osób przy pomocy których będzie świadczyć usługi/dostawy/roboty budowlane zasad określonych w ustępach powyżej, Wykonawca podejmie działania naprawcze mające na celu ich usunięcie.
8. Wykonawca zobowiązuje się nie zatrudniać pracowników Grupy Kapitałowej Polskiej Grupy Energetycznej (GK PGE) w tym Spółek zależnych, a w szczególności pracowników Zamawiającego i jego Oddziałów, przy realizacji przedmiotu Umowy bez uprzedniej zgody Zamawiającego wyrażonej w formie pisemnej pod rygorem nieważności, przy czym zakaz dotyczy zarówno zawarcia umowy o pracę lub innej umowy cywilnoprawnej – nazwanej lub nienazwanej, na podstawie

której świadczona jest praca. W razie naruszenia tego obowiązku, Zamawiający może naliczyć Wykonawcy karę umowną w wysokości 5.000 zł (pięć tysięcy złotych) za każdy stwierdzony przypadek naruszenia.

9. Wykonawca zobowiązuje się, iż zapis dotyczący zakazu zatrudniania, o którym mowa w ust. 3, zostanie wprowadzony również do umów zawieranych przez Wykonawcę z Podwykonawcami.
10. Wykonawca nie jest upoważniony do zawierania Umów lub zaciągania zobowiązań w imieniu Zamawiającego.
11. Wykonawca przy realizacji przedmiotu Umowy jest zobowiązany uwzględnić wskazówki Zamawiającego, a jeżeli miałyby to wpływ na koszty realizacji przedmiotu Umowy, Strony zobowiązane są do renegotjacji Umowy.
12. Z uwagi na fakt, iż realizacja postanowień niniejszej Umowy odbywać się będzie na terenie Zakładu Górniczego, pracownicy wyznaczeni przez Wykonawcę do wykonywania usług będących przedmiotem niniejszej Umowy podlegają nadzorowi osób zatrudnionych przez Zamawiającego posiadających stwierdzone kwalifikacje kierownictwa lub dozoru ruchu.
13. Wykonawca nie może zlecić wykonywania przedmiotu Umowy lub jego części Podwykonawcom bez uprzedniej zgody Zamawiającego wyrażonej na piśmie pod rygorem nieważności.
14. Każdy pracownik Wykonawcy zobowiązany jest poddać się kontroli na żądanie uprawnionych jednostek (Działu Ochrony Podmiotów Uprawnionych/zakładów PGE GiEK S.A., Elbest, Betrans), na terenie których wykonywane są czynności związane z postanowieniami niniejszej Umowy.
15. Wykonawca przed przystąpieniem do wykonywania Umowy przekaże Zamawiającemu wykaz jednostek oraz pracowników przewidzianych do jej realizacji wraz z kserokopiami wszystkich niezbędnych dokumentów stwierdzających posiadanie kwalifikacji do wykonywania przedmiotu Umowy tzn.:
 - 1.1 Dowodu osobistego.
 - 1.2 Książeczki operatora.
 - 1.3 Badań lekarskich oraz orzeczenia psychologicznego wystawionych przez uprawnionego lekarza.
 - 1.4 Zaświadczenia o ukończeniu szkolenia z zakresu bezpieczeństwa i higieny pracy, które wykonane było przez ośrodki posiadające uprawnienia do szkolenia osób pracujących na terenie Zakładu Górniczego.
16. Każdorazowa zmiana osób przeznaczonych do realizacji Umowy wymaga sporządzenia przez Wykonawcę pisemnej aktualizacji wykazu, o którym mowa w ust.15 niniejszego paragrafu. Brak aktualnego, zgodnego ze stanem faktycznym wykazu będzie traktowany jako nienależyte wykonanie przyjętych na siebie obowiązków.
17. Wykonawca przed przystąpieniem do wykonywania Umowy przekaże Zamawiającemu kserokopie wszystkich niezbędnych dokumentów stwierdzających zdolność do wykonywania Umowy.
18. Wykonawca zobowiązuje się wykonywać w całości obowiązki określone w Dziale VI, Rozdz. II Ustawy z dnia 9 czerwca 2011r. - Prawo geologiczne i górnicze (Dz. U. z 2017r. poz. 2126), a także we wszystkich przepisach wykonawczych do wymienionej ustawy, do których w szczególności należą:
 - 1.7. Prowadzenie prac zgodnie z Planem Ruchu Zakładu Górniczego KWB „Bełchatów”, Ramowymi zasadami organizacji prac wykonywanych na terenie Oddziału Elektrownia Bełchatów Spółki PGE Górnictwo i Energetyka Konwencjonalna S.A. przez pracowników firm zewnętrznych (Załącznik nr IV) i Informatorem o zasadach postępowania dla pracowników firm zewnętrznych wykonujących prace na terenie Oddział Kopalnia Węgla Brunatnego (Załącznik nr VI) oraz zgodnie z innymi obowiązującymi w czasie realizacji robót przepisami.
 - 2) Wypełnianie we własnym zakresie wszelkich wymogów dotyczących przepisów bezpieczeństwa i higieny pracy oraz przepisów przeciwpożarowych, w tym m. in.
 - a) pracownicy Wykonawcy powinni przejść szkolenie wstępne BHP w zakresie prawa górniczego i geologicznego w PGE Górnictwo i Energetyka Konwencjonalna Spółka Akcyjna Oddział Kopalnia Węgla Brunatnego Bełchatów,
 - b) zapewnienie pracownikom wymaganego sprzętu i środków ochrony indywidualnej, zgodnie z obowiązującymi w tym zakresie przepisami oraz egzekwowanie ich stosowania,
 - c) posiadanie, zgodnie z obowiązującymi przepisami, służby BHP lub pracownika, któremu Wykonawca powierzył wykonywanie zadań służby BHP, ustalanie okoliczności i przyczyn wypadków przy pracy,

- d) zgłaszanie, zgodnie z wymogami i trybem obowiązującym u Zamawiającego, zaistniałych wypadków, zgodnie z "Instrukcją postępowania w sytuacji zaistnienia wypadku przy pracy oraz zagrożenia dla życia, zdrowia ludzkiego lub bezpieczeństwa powszechnego dla wykonawców zewnętrznych",
- e) wyposażenie w odpowiedni sprzęt gaśniczy,
- f) posiadanie oceny ryzyka zawodowego, związanego z wykonywaną pracą, zapobieganie mu i stosowanie niezbędnych środków zmniejszających to ryzyko,
- g) zapewnienie pracownikom instrukcji stanowiskowych oraz instrukcji bezpiecznego wykonania prac, zgodnie z obowiązującymi przepisami,
- h) przestrzeganie odpowiednich przepisów wewnętrznych przekazanych przez Zamawiającego (zarządzeń wewnętrznych, instrukcji bezpiecznego wykonywania prac, instrukcji obsługi, itp.).
19. Wykonawca jest zobowiązany do codziennego zgłaszania uprawnionemu pracownikowi Działu Eksploatacji Transportu PS drogą elektroniczną przed rozpoczęciem pracy, do godziny 7⁰⁰, aktualnej listy pracowników i sprzętu. Brak zgłoszenia lub zgłoszenie niezgodne ze stanem faktycznym będzie traktowane jako nienależyte wykonanie przyjętych na siebie obowiązków.
20. Każdy pracownik Wykonawcy zobowiązany jest do posiadania przy sobie identyfikatora przekazanego przez Zamawiającego przez cały okres trwania umowy.
21. Wykonawca zobowiązany jest do podstawienia sprzętu sprawnego technicznie, z aktualnymi ważnymi badaniami technicznymi, o parametrach zgodnych z załączonym wykazem stanowiącym Załącznik nr II. Wszystkie jednostki przeznaczone do realizacji Umowy muszą być oznakowane poprzez umieszczenie w widocznym miejscu naklejek z logiem PTS „Betrans” sp. z o.o. – o treści „ŚWIADCZYMY USŁUGI DLA: „BETRANS”, (przekazanych przez Zamawiającego).
22. Wykonawca ze swojej strony ustanawia osobę odpowiedzialną za realizację Umowy:
imię i nazwisko....., funkcja....., tel.....
23. Zamawiający ze swojej strony ustanawia osobę odpowiedzialną za realizację Umowy:
24. imię i nazwisko....., funkcja....., tel.....
25. Zmiany osób pełniących funkcje Przedstawicieli Stron Umowy oraz koordynatora, o którym mowa w ust. 31, nie wymagają aneksu do Umowy. Powyższe zmiany wymagają pisemnego powiadomienia drugiej Strony Umowy.
26. Wykonawca zobowiązuje się zapewnić bezpieczne i higieniczne warunki pracy zgodnie z obowiązującymi przepisami.
27. Wykonawca ponosi odpowiedzialność za wykonaną usługę i ewentualne szkody poniesione przez Zamawiającego z tytułu wadliwego wykonania usługi.
28. W związku z treścią art. 208 Kodeksu pracy Strony wyznaczają koordynatora sprawującego nadzór nad bezpieczeństwem i higieną pracy pracowników świadczących pracę w ramach niniejszej umowy w osobie Wyznaczenie koordynatora nie zwalnia żadnej ze Stron z obowiązku zapewnienia bezpieczeństwa i higieny pracy zatrudnionym przez nich pracownikom w zakresie wynikającym z niniejszej umowy i przepisów powszechnie obowiązujących.
29. Wykonawca zobowiązuje się w szczególności:
- ubezpieczyć się z tytułu prowadzonej działalności gospodarczej od odpowiedzialności cywilnej. Ubezpieczenie powinno być zawarte na czas trwania realizacji przedmiotu niniejszej Umowy na kwotę nie niższą niż 500 000,00 zł. Kopię Polisy należy przedstawić Zamawiającemu w terminie 7 dni od daty podpisania niniejszej Umowy. W przypadku upływu okresu ważności polisy w okresie obowiązywania Umowy, Wykonawca zobowiązuje się do przedłożenia Zamawiającemu nowej polisy w ciągu 5 dni przed wygaśnięciem poprzedniej;
 - ubezpieczyć sprzęt, o którym mowa w § 2 ust. 1 Umowy w ramach ubezpieczeń OC, AC;
 - pokryć koszty wynikłe z opóźnienia robót powstałe z winy Wykonawcy w tym koszty dodatkowego sprzętu, postojów, ewentualnych kar nałożonych na Zamawiającego;

- d. w przypadku awarii pracującego sprzętu Wykonawca zobowiązuje się do naprawy bądź podstawienia w ciągu 6 godzin sprawnej zastępczej jednostki sprzętowej o tych samych parametrach;
 - e. Wykonawca zobowiązuje się do 2 godzinnego czasu reakcji pełniącego dyżur od momentu zgłoszenia telefonicznego przez przedstawiciela Zamawiającego. Za czas reakcji rozumie się stawienie operatora wraz ze sprzętem na budowie.
 - f. Zapewnienia osoby do kontaktu, pełniącej 24 godzinny dyżur telefoniczny w dni robocze od poniedziałku do piątku, a także w soboty, niedziele i święta (p., tel)
 - g. Oznakowania odzieży ochronnej swoich pracowników nazwą Wykonawcy.
 - h. Zorganizowania na swój koszt zaplecza niezbędnego do prawidłowego wykonania przedmiotu Umowy / świadczenia usług.
 - i. Zabezpieczenia urządzeń i sprzętu do wykonania przedmiotu Umowy / świadczenia usług.
30. Wykonawca zobowiązuje się do stosowania wobec Spółek GK PGE warunków nie gorszych niż określonych w niniejszej Umowie w przypadku zawarcia przez Spółki należące do GK PGE umów z Wykonawcą dotyczących realizacji przedmiotu umowy tożsamego z przedmiotem niniejszej Umowy.

§ 5.

Poufność

1. Wszelkie informacje uzyskane przez Strony w związku z udzielaniem lub wykonywaniem zamówienia, w tym również treść i warunki Umowy, mają charakter poufny i mogą być zarówno w trakcie, jak i po wykonaniu zamówienia, udostępniane osobom trzecim jedynie za zgodną wolą Stron, przy czym Zamawiający ma prawo ujawnić wszelkie informacje dotyczące warunków i sposobu udzielania lub wykonywania danego zamówienia PGE Polskiej Grupie Energetycznej S.A., przez wzgląd na zakres istniejącego powiązania kapitałowego oraz innym Spółkom GK PGE. W przypadku powierzenia przez Zamawiającego innemu podmiotowi czynności związanych z przetwarzaniem danych związanych z zawartym Zamówieniem, Zamawiający jest uprawniony ujawnić temu podmiotowi wszelkie informacje, o których mowa w niniejszym ustępie.
2. Wykonawca oświadcza, iż w związku z posiadaniem przez PGE Polską Grupę Energetyczną S.A. – podmiot dominujący w stosunku do Zamawiającego – statusu spółki publicznej, wyraża zgodę na podawanie do publicznej wiadomości informacji dotyczących przedmiotowej Umowy w zakresie wskazanym w rozporządzeniu właściwego ministra w sprawie informacji bieżących i okresowych przekazywanych przez emitentów papierów wartościowych oraz warunków uznawania za równoważne informacji wymaganych przepisami prawa państwa niebędącego państwem członkowskim oraz na przekazanie tej Umowy PGE Polskiej Grupie Energetycznej S.A. na potrzeby zgodnego z prawem wykonania przez PGE Polską Grupę Energetyczną S.A. obowiązków informacyjnych wynikających z ustawy o ofercie publicznej i warunkach wprowadzania instrumentów finansowych do zorganizowanego systemu obrotu oraz o spółkach publicznych. jak i również obowiązków informacyjnych wynikających z Rozporządzenia Parlamentu Europejskiego i Rady (UE) nr 596/2014 z dnia 16 kwietnia 2014 roku w sprawie nadużyć na rynku (rozporządzenie w sprawie nadużyć na rynku) oraz uchylającejgo dyrektywę 2003/6/WE Parlamentu Europejskiego i Rady i dyrektywy Komisji 2003/124/WE i 2004/72/WE.
3. Zamawiający ma również prawo udostępnić odpowiednie informacje podmiotom trzecim, gdy obowiązek taki wynika z przepisów prawa lub gdy jest to potrzebne dla właściwej eksploatacji, remontu lub modernizacji urządzeń Zamawiającego.
4. Z zastrzeżeniem ust. 1-3, żadna ze Stron nie będzie wykorzystywać bez pisemnej zgody drugiej Strony żadnych dokumentów ani informacji związanych z Umową otrzymanych w trakcie realizacji Umowy od drugiej strony do celów innych niż realizacja Umowy oraz korzystanie z przedmiotu umowy, a także jego konserwacja, remont, naprawa, modernizacja, rozbudowa. Wykonawca bez pisemnej zgody Zamawiającego nie może wykorzystać jakichkolwiek danych dotyczących Zamawiającego dla innych celów, niż związanych bezpośrednio z realizacją Umowy, dotyczy to w szczególności stosowanych rozwiązań technicznych, technologicznych, organizacyjnych, administracyjnych, zamierzeń, programów i planów remontowych oraz inwestycyjnych, jak również wszelkich danych finansowo-księgowych i bilansowych Zamawiającego.




§ 6.

Zobowiązania Zamawiającego

1. Zamawiający udostępni Wykonawcy, w terminach uzgodnionych przez Strony materiały, dane i dokumentację, posiadane przez Zamawiającego, uznane przez Strony za niezbędne do realizacji Umowy.
2. Zamawiający ponosi odpowiedzialność za treść i zawartość merytoryczną wszelkich dokumentów i danych przekazywanych Wykonawcy.
3. Zamawiający będzie udzielał na bieżąco niezbędnych dla realizacji Umowy wyjaśnień oraz przekazywał niezbędne informacje, o ile Wykonawca wystąpi do niego z takim żądaniem. Realizacja tego postanowienia nie stanowi przesłanki do zmiany terminu wykonania przedmiotu Umowy.
4. Zamawiający udzieli pomocy Wykonawcy w rozwiązywaniu problemów technicznych, technologicznych i organizacyjnych związanych z wykonywaniem przedmiotu Umowy, na wniosek Wykonawcy i w miarę posiadanych możliwości przez Zamawiającego.

§ 7.

Odbiór przedmiotu Umowy

1. Dokumentem potwierdzającym fakt odbioru wykonania usług, o których mowa w § 2, czasu ich trwania jest potwierdzone *Zlecenie sprzętowe*, którego wzór stanowi Załącznik III do Umowy, określające rzeczywistą ilość przepracowanych roboczogodzin.
2. Podstawą rozliczenia usługi za pełniony tygodniowy dyżur będzie podpisany każdorazowo protokół potwierdzenia pełnienia dyżuru, którego wzór stanowi Załącznik V do Umowy.
3. W przypadku uwag lub zastrzeżeń do realizacji Umowy, Zamawiający przekaze Wykonawcy na piśmie zastrzeżenia i uwagi wyznaczając termin na ich usunięcie lub wprowadzenie wymaganych zmian lub uzupełnień. Po usunięciu wad lub dokonaniu niezbędnych zmian i uzupełnień, wykonanie przedmiotu Umowy podlega ponownej weryfikacji zgodnie z procedurą określoną w niniejszym paragrafie.
4. W przypadku braku zgłoszenia przez Zamawiającego zastrzeżeń i uwag, przy jednoczesnym zatwierdzeniu wykonania zlecenia zgodnie z ust. 1 i 2 uznaje się, że przedmiot Umowy został odebrany, co nie zwalnia Wykonawcy z odpowiedzialności z tytułu należytego wykonania przedmiotu Umowy, a stanowi jedynie podstawę do wystawienia faktury VAT.

§ 8.

Wynagrodzenie umowne

1. Maksymalna wysokość wynagrodzenia za Usługi świadczone w ramach wykonywania niniejszej Umowy wynosi netto zł. (słownie złotych:)
2. Z dniem wyczerpania tego wynagrodzenia Umowa wygasa pomimo nieupłynięcia terminu jej obowiązywania chyba, że Strony postanowią inaczej i podpiszą stosowny aneks.
3. Cenę jednostkową netto za usługi sprzętu ciężkiego wraz z paliwem i operatorem, w tym za prace realizowane w czasie trwania dyżurów, określa Tabela nr 1. i 2.:

Tabela nr 1.

Lp.	Przedmiot Zamówienia /Rodzaj usług	Cena jednostkowa zł/netto/h
1.	Koparka gąsienicowa: Szerokość gąsienicy min. 100 cm Długość gąsienic min. 400 cm łyżka od 0,6 – 1 m ³ Waga max. 16,5 ton	
2.	Koparka gąsienicowa: Szerokość gąsienicy min. 120 cm Długość gąsienic min. 360 cm łyżka od 0,6 – 1 m ³	

	Waga max. 13,5 – 17,0 ton	
3.	Spycharka ze wskaźnikiem laserowym, lemiesz nie mniejszy niż 3,6 m (gąsienice typu „błotniak”, waga ok. 18 ton)	

Tabela nr 2.

Lp.	Przedmiot Zamówienia	Cena jednostkowa zł/netto/h	Cena jednostkowa zł/netto/pełniony tygodniowy dyżur
4.	Koparka gąsienicowa: Szerokość gąsienicy min. 120 cm Długość gąsienic min. 360 cm łyżka od 0,6 – 1 m ³ Waga max. 13,5 – 17,0 ton		
5.	Koparka gąsienicowa: Szerokość gąsienicy min. 140 cm Długość gąsienic min. 360 cm łyżka od 0,6 – 1 m ³ Waga max. 13,5 ton		

- Ceny jednostkowe netto) podane w ust. 3 są stałe, nie podlegają waloryzacji i będą obowiązywać dla wszelkich rozliczeń w trakcie trwania całego okresu Umowy.
- Wynagrodzenie należne Wykonawcy stanowić będzie iloczyn stawki netto ustalonej, zgodnie z zapisami § 8, za godzinę pracy sprzętu oraz ilości godzin pracy wynikającej z potwierdzenia Zlecenia sprzętowego.
- Jeżeli w wyniku realizacji umowy powstanie u Zamawiającego obowiązek podatkowy na podstawie przepisów o podatku od towarów i usług, kwota należnego podatku VAT zostanie rozliczona z Urzędem Skarbowym przez Zamawiającego zgodnie z obowiązującymi przepisami. W przypadku, gdy Wykonawca doliczy do wynagrodzenia netto nienależny podatek VAT, to Zamawiający dokona obniżenia wynagrodzenia o kwotę podatku VAT, którą obowiązany jest rozliczyć zamiast Wykonawcy na podstawie przepisów o podatku od towarów i usług.
- Wynagrodzenie określone w ust. 1 stanowi całkowite wynagrodzenie należne Wykonawcy z tytułu wykonania wszelkich zobowiązań określonych w Umowie i obejmuje wszelkie koszty Wykonawcy związane z realizacją przedmiotu Umowy, w tym w szczególności koszty ubezpieczenia, opłat celnych, koszty transportu, itp. oraz związane z kosztami dojazdu Personelu Wykonawcy, druku raportów itp.
- Dla celów podatkowych wynikających z art. 17 pkt 1 ppkt 8 ustawy o podatku od towarów i usług, Strony ustalają, że Wykonawca świadczy usługi określone przedmiotem Umowy (PKWiU 43.12.12.0), jako podwykonawca.

§ 9.

Płatności

- Płatności będą dokonywane w walucie PLN przelewem na rachunek bankowy wskazany Zamawiającemu przez Wykonawcę na fakturze.
- Płatność będzie dokonana w terminie 30 dni od daty otrzymania oryginału prawidłowo wystawionej faktury VAT. Jeżeli koniec terminu płatności przypada w sobotę lub w dzień ustawowo wolny od pracy, za termin płatności – uważa się pierwszy dzień roboczy następujący po takim dniu. Za datę otrzymania uznaje się datę wpływu faktury pod adres wskazany w ust.10 .
- Okres rozliczeniowy wynosi tydzień - od poniedziałku do niedzieli. Wykonawca będzie wystawiał faktury Vat w okresach tygodniowych - w pierwszy dzień roboczy tygodnia kalendarzowego następującego po okresie rozliczeniowym, z zastrzeżeniem ust.4.
- Jeżeli ostatni dzień miesiąca kalendarzowego przypada w trakcie tygodnia kalendarzowego, ostatni okres rozliczeniowy w danym miesiącu skraca się do ostatniego dnia tego miesiąca. W takim przypadku Wykonawca wystawi fakturę Vat w pierwszym dniu roboczym następnego miesiąca kalendarzowego.

5. Wykonawca doręczy Zamawiającemu fakturę Vat nie później niż 3 dnia roboczego od dnia jej wystawienia, na adres wskazany w § 9 ust.10.
6. Wykonawca będzie wystawiał faktury VAT na podstawie otrzymanego dokumentu - zlecenia sprzętowego potwierdzającego przepracowaną ilość godzin.
7. Dokumenty, na podstawie których jest wystawiana faktura Vat, Wykonawca zobowiązuje się doręczyć Zamawiającemu na adres wskazany w § 9 ust. 9 lub bezpośrednio do Sekretariatu Biura Zarządu (Piaski 4, 97-410 Kleszczów), w terminie 1 dnia roboczego od wystawienia faktury Vat.
8. Za naruszenie terminów przewidzianych w ust. 3 – 5 i 7 Zamawiający będzie uprawniony do naliczenia kary umownej w wysokości 1% wartości netto faktury – za każdy dzień opóźnienia.
9. Faktury będą wystawiane na:
Przedsiębiorstwo Transportowo – Sprzętowe „Betrans” spółka z ograniczoną odpowiedzialnością,
Ul. Wojska Polskiego 73
97-400 Bełchatów, skr. poczt. 98
NIP 769-19-76-060
10. Przez prawidłowe wystawienie faktury rozumie się wystawienie faktury zawierającej w szczególności prawidłową nazwę i adres oraz zapis, którego Oddziału/Centrali dotyczy faktura, wskazanie daty zawarcia Umowy oraz m.in. numer zamówienia lub symbol komórki realizującej zakup, o ile informacje te zostały przekazane Wykonawcy przed wystawieniem faktury. Faktura zostanie przesłana na adres:

Iron Mountain Polska Sp z o. o.
ul. Jacka Malczewskiego 5
26-607 Radom 9
albo
Skrytka Poczтовая nr 271
26-607 Radom 9
(skrytka pocztowa dotyczy tylko przesyłek realizowanych przez Poczტę Polską)
11. W przypadku woli Zamawiającego, aby prawidłowo wystawiona faktura dostarczona mu była na inny adres, niż wskazany powyżej, powinien on pisemnie powiadomić o tym wystawcę faktury (Wykonawcę) dokonując odbioru wykonania usługi, wskazując nowy adres doręczenia faktury. Wystosowanie przez Zamawiającego pisma w tym trybie nie stanowi zmiany Umowy.
12. Za dzień dokonania płatności przyjmuje się dzień obciążenia rachunku bankowego Zamawiającego, z którego wypłacane są środki.
13. Faktura VAT oraz korygująca wystawiona niezgodnie z obowiązującymi przepisami lub Umową spowoduje opóźnienie zapłaty z winy Wykonawcy aż do czasu nadesłania prawidłowo sporządzonej faktury. Za to opóźnienie nie będą naliczane odsetki ustawowe.
14. Termin zapłaty za faktury jest zastrzeżony na korzyść Zamawiającego. Zamawiający, na wniosek Wykonawcy może dokonać zapłaty za fakturę przed terminem określonym w ust. 2 powyżej, przy zastosowaniu skonta. Wartość skonta wyliczona zostanie przy zastosowaniu stawki procentowej obowiązującej u Zamawiającego dla przyspieszeń zapłaty opartej na stopie procentowej ustalonej w skali roku, za każdy dzień wcześniejszej zapłaty w stosunku do terminu określonego w Umowie i zaakceptowanej przez Wykonawcę poprzez podpisanie Porozumienia w sprawie przyspieszenia zapłaty. Zamawiający zastrzega, iż możliwość dokonania zapłaty za fakturę przed terminem będzie uzależniona od sytuacji ekonomiczno-finansowej Zamawiającego. W przypadku dokonania przez Zamawiającego płatności za fakturę przed terminem zapłaty, Wykonawca zobowiązany jest do wystawienia faktury korygującej, uwzględniającej wartość skonta. W przypadku zmiany przepisów Strony mogą uzgodnić inny sposób rozliczeń z tytułu zapłaty przed terminem określonym w Umowie.
15. Zamawiający oświadcza, że jest czynnym podatnikiem podatku od towarów i usług zarejestrowanym pod numerem NIP: 769-19-76-060 i upoważnia Wykonawcę do wystawiania zgodnie z Umową i obowiązującymi przepisami faktur bez podpisu Zamawiającego, z tytułu wykonania Umowy.
16. Wykonawca zapewni, że wypełni ustawowy obowiązek w zakresie wykazania w deklaracji VAT podatku należnego z tytułu wystawionych faktur objętych przedmiotową Umową.

§ 10.

Przeniesienie praw lub obowiązków

1. Zamawiający może dokonać cesji praw na dowolny podmiot lub przeniesienia długu na spółkę Grupy Kapitałowej PGE lub inny podmiot zależny w rozumieniu ustawy z dnia 29 lipca 2005r. o ofercie publicznej i warunkach wprowadzania instrumentów finansowych do zorganizowanego systemu obrotu oraz o spółkach publicznych, na co Wykonawca niniejszym wyraża zgodę.
2. Zamawiający poinformuje na piśmie Wykonawcę o zamiarze przeniesienia długu na inny podmiot niż wskazany w ust. 1 co najmniej 7 dni przed planowanym przeniesieniem.
3. Wykonawca wyraża zgodę na przejęcie długu lub jej brak w terminie 3 dni od dnia otrzymania informacji, o której mowa w ust. 2. Brak przekazania informacji przez Wykonawcę, Strony uznają za wyrażenie zgody na przejęcie długu.
4. Wykonawca nie może przenieść praw lub obowiązków wynikających z Umowy na osoby trzecie bez uprzedniej zgody Zamawiającego wyrażonej w formie pisemnej pod rygorem nieważności.

§ 11.

Odpowiedzialność

1. W razie niewykonania lub nienależytego wykonania zobowiązań wynikających z Umowy, Stronom przysługuje prawo do naliczenia następujących kar umownych:
 - 1.1. Z tytułu niedotrzymania przez Wykonawcę umownego terminu realizacji zgłoszenia /zlecenia z przyczyn nieleżących po stronie Zamawiającego, Zamawiający ma prawo obciążyć Wykonawcę za pierwsze trzy godziny braku obecności sprzętu lub operatora w wyznaczonym miejscu na budowie kwotą 3 000,00 zł / godzinę netto, a począwszy od czwartej godziny braku obecności operatora lub sprzętu na budowie kwota obciążenia wzrośnie do 6 000,00 zł / godzinę netto.
 - 1.2. Wykonawca w przypadku awarii sprzętu naprawi bądź zapewni w ciągu 6 godzin zastępczą jednostkę o takich samych parametrach. Zamawiający ma prawo obciążyć Wykonawcę od siódmej godziny za brak naprawy sprzętu bądź podstawienia zastępczej jednostki o takich samych parametrach kwotą 3 000,00 zł netto/h. Począwszy od dziesiątej godziny za brak naprawy sprzętu bądź podstawienia zastępczej jednostki o takich samych parametrach na budowie kwota obciążenia wzrośnie do 6 000,00 zł netto/h.
 - 1.3. W przypadku rozwiązania Umowy przez Wykonawcę z przyczyn niezależnych od Zamawiającego lub rozwiązania Umowy przez Zamawiającego z przyczyn leżących po stronie Wykonawcy, Zamawiający ma prawo obciążyć Wykonawcę karą umowną w wysokości 20 % wynagrodzenia netto, o którym mowa w §8 ust 1;
 - 1.4. W przypadku rozwiązania Umowy przez Wykonawcę z przyczyn leżących po stronie Zamawiającego, Wykonawca ma prawo obciążyć Zamawiającego karą umowną w wysokości 20 % wartości wynagrodzenia netto, o którym mowa w §8 ust 1;
 - 1.5. Nieprzyjęcie zlecenia przez Wykonawcę jak również niepodstawienie jednostki sprzętowej z naruszeniem § 2 ust. 2 uprawnia Zamawiającego do naliczenia kary umownej w wysokości 5 000 zł netto za każdą zamówioną a nie podstawioną jednostkę;
 - 1.6. W przypadku niezrealizowania zlecenia w całości lub w części przekraczającej 10% wskazanej w zleceniu, Zamawiający będzie uprawniony do naliczenia kary umownej w wysokości 50% wynagrodzenia przewidzianego za nie zrealizowane zlecenie, stanowiącego iloczyn umówionej ceny jednostkowej i ilości godzin wskazanych w zleceniu;
 - 1.7. W przypadku gdy zaniechanie Wykonawcy wypełnia dyspozycję § 11 ust. 1.5. i jednocześnie § 11 ust. 1.6. Zamawiający będzie uprawniony do naliczenia kar na podstawie jednego z tych postanowień – według własnego wyboru;
 - 1.8. W przypadku zatrudnienia przez Wykonawcę Personelu Wykonawcy w sposób nielegalny Zamawiający może naliczyć mu karę umowną w wysokości 5 000 zł za każdy stwierdzony przypadek nielegalnego zatrudnienia;
 - 1.9. W przypadku naruszenia obowiązku określonego w § 4 ust. 16 Umowy, Zamawiający ma prawo obciążyć Wykonawcę karą umowną w wysokości 10 000 zł za każdy przypadek naruszenia.

Łączna wysokość kar naliczonych Wykonawcy z tytułu niedotrzymania terminu realizacji Umowy nie może wynosić więcej niż 20% wartości Umowy netto. Łączna wysokość kar umownych z tytułu niedotrzymania terminu realizacji i rozwiązania Umowy nie może wynosić więcej niż 30% wartości Umowy netto. Ograniczenia te nie dotyczą kar za opóźnienie w usuwaniu wad ujawnionych w okresie rękojmi lub gwarancji.

2. Zamawiający zastrzega sobie prawo kumulowania prawa rozwiązania Umowy wraz z karą przysługującą za to rozwiązanie z prawem naliczenia kary umownej za opóźnienie.
3. Roszczenia z tytułu kar umownych będą pokrywane w pierwszej kolejności z wynagrodzenia należnego Wykonawcy, na co Wykonawca wyraża zgodę.
4. Strony zastrzegają prawo do dochodzenia odszkodowania przekraczającego wysokość zastrzeżonych kar umownych, do wysokości rzeczywiście poniesionej szkody na zasadach ogólnych.
5. Obowiązek zapłaty przez Wykonawcę kar umownych pozostaje niezależny tak od wysokości poniesionej przez Zamawiającego szkody, jak i niezależny od zaistnienia szkody, w tym ewentualnego braku szkody.
6. Odpowiedzialność Stron z tytułu nienależytego wykonania lub niewykonania Umowy wyłączają jedynie zdarzenia siły wyższej. Zdarzeniami siły wyższej są zdarzenia zewnętrzne, nagłe, niezależne od woli Stron, których nie można było przewidzieć i którym nie można było zapobiec, a które mają wpływ na wykonanie niniejszej Umowy w ten sposób, że uniemożliwiają wykonanie Umowy w całości lub w części przez pewien okres lub definitywnie, których skutków Strony nie mogły przewidzieć ani im zapobiec, przy czym mogą to być w szczególności okoliczności wskazane w ust. 7.
7. Terminem „siła wyższa” Strony określają akty terroru, wojny wypowiedziane i niewypowiedziane, blokady, powstania, zamieszki, epidemie, osunięcia gruntu, trzęsienia ziemi, powodzie, wybuchy oraz inne zdarzenia spełniające przesłanki, o których mowa w ust. 6.
8. Obowiązki Strony doświadczającej działania siły wyższej są następujące:
 - 8.1. Powstanie i ustanie „siły wyższej” winno być zgłoszone drugiej Stronie przez Stronę podlegającą jej działaniu. Zawiadomienia – dokonane za pośrednictwem korespondencji pocztowej, kurierskiej, telefonicznej lub faksu – winny nastąpić bez zbędnej zwłoki, nie później niż w terminie 14 dni od powstania „siły wyższej”;
 - 8.2. W przypadku zgłoszenia telefonicznego należy niezwłocznie potwierdzić w formie pisemnej. Przedstawienie drugiej Stronie dokumentacji, która wyjaśnia naturę i przyczyny zaistniałej siły wyższej w takim zakresie, w jakim jest ona możliwie osiągalna, w terminie do 7 dni od daty pisemnego potwierdzenia zawiadomienia o zaistnieniu siły wyższej, pod rygorem utraty uprawnień wynikających z niniejszego paragrafu.
9. Jeśli w ciągu 14 dni od pisemnego powiadomienia drugiej Strony o zaistnieniu siły wyższej jej działanie nie ustanie, Strony spotkają się w celu podjęcia działań dla uniknięcia dalszego opóźnienia w realizacji Umowy.
10. Jeżeli okoliczności siły wyższej trwają przez okres dłuższy niż 90 dni, Strony mają prawo rozwiązać Umowę z zachowaniem tygodniowego okresu wypowiedzenia. W przypadku rozwiązania Umowy, o którym mowa w niniejszym ustępie, będą mieć odpowiednie zastosowanie zapisy § 13 ust. 5.

§ 12.

Ochrona danych osobowych

1. Strony zobowiązują się przestrzegać zasad powierzenia przetwarzanych danych osobowych niezbędnych dla należytego wykonania niniejszej umowy, określonych w Rozporządzeniu Parlamentu Europejskiego i Rady 2016/679 z dnia 27 kwietnia 2016 r. w sprawie ochrony osób fizycznych w związku z przetwarzaniem danych osobowych i w sprawie swobodnego przepływu takich danych oraz uchylenia dyrektywy 95/46/WE (ogólne rozporządzenie o ochronie danych, dalej: „RODO”), oraz powiązanych z nim powszechnie obowiązujących przepisów prawa polskiego.
2. Zamawiający oświadcza, że będzie przetwarzał dane osobowe przekazywane mu przez Wykonawcę na podstawie § 4 ust. 16 Umowy, wyłącznie w celu realizacji obowiązków przewidzianych w § 11 Rozporządzenia Ministra Gospodarki w z dnia 2.09.2003 r. w sprawie szczegółowych wymagań dotyczących prowadzenia ruchu odkrywkowego zakładu górniczego. Przetwarzanie danych będzie polegało również na ich przekazaniu do „Ramb” Sp. z o.o. oraz „Bestgum Polska” sp. z o.o.
3. Wykonawca niniejszym wyraża zgodę na przekazanie danych osobowych Spółce „Ramb” Sp. z o.o. oraz Spółce „Bestgum Polska” sp. z o.o.

4. Zamawiający zobowiązuje się przetwarzać dane osobowe, o których mowa w ust. 1 zgodnie z obowiązującymi w zakresie ochrony danych osobowych przepisami, w szczególności RODO, a po okresie obowiązywania niniejszej Umowy – zobowiązuje się przetwarzane dane trwale usunąć w terminie 14 dni od wygaśnięcia lub rozwiązania Umowy, sporządzając przy tym protokół zniszczenia danych osobowych, który przesyła niezwłocznie Wykonawcy.
5. Zamawiający zapewni, aby osoby, które przy wykonywaniu niniejszej Umowy będą miały dostęp do danych, o których mowa w ust. 1, przestrzegały wszelkich zasad ochrony danych zgodnie z przepisami powszechnie obowiązującymi.
6. Wykonawca zobowiązuje się poinformować osoby, których dane podlegają przekazaniu, o przekazaniu danych, stosownie do obowiązujących przepisów prawa polskiego o ochronie danych osobowych oraz RODO w tym przedmiocie.
7. Wykonawca zobowiązuje się uzyskać od osób, których dane podlegają przekazaniu – pisemne potwierdzenie uzyskania informacji, o których mowa w ust. 6 powyżej.
8. Strony zobowiązane są informować się wzajemnie o wszelkich naruszeniach (incydentach) zasad ochrony danych, o których mowa w ust. 1. nie później niż w 24 godziny od wykrycia. Druga strona ma możliwość uczestnictwa w czynnościach wyjaśniających i jest informowana o ustaleniach z chwilą ich dokonania, w szczególności o stwierdzeniu naruszenia.

§ 13.

Rozwiązanie Umowy

1. Zamawiający może rozwiązać Umowę ze skutkiem natychmiastowym w następujących przypadkach:
 - 1.1. Wykonawca opóźnia się z wykonaniem przedmiotu Umowy i pomimo pisemnego wezwania ze strony Zamawiającego do prawidłowego wykonywania Umowy bądź określającego ostateczny termin wykonania przedmiotu Umowy nie wykonuje go bądź wykonuje w sposób, który daje uzasadnione przypuszczenie, iż nie wykona Umowy w umówionym terminie;
 - 1.2. Wykonawca w rażący sposób zaniedbuje lub narusza zobowiązania umowne w szczególności określone w § 4 .
2. Zamawiający może rozwiązać niniejszą Umowę na podstawie oświadczenia w przypadku, gdy z przyczyn niezależnych od Zamawiającego wykonanie Umowy nie leży w jego interesie.
3. Niniejsza Umowa może ulec rozwiązaniu przez każdą ze Stron za uprzednim 3 miesięcznym wypowiedzeniem ze skutkiem na koniec miesiąca kalendarzowego.
4. Rozwiązanie Umowy może nastąpić wyłącznie w formie pisemnej pod rygorem nieważności.
5. W razie rozwiązania Umowy, Strony Umowy sporządzą w terminie do 7 dni od daty rozwiązania, protokół wykonanych a niezapłaconych Usług. Protokół będzie stanowić w tym przypadku podstawę do ostatecznego rozliczenia Umowy, przy czym w razie rozwiązania Umowy przez Zamawiającego z przyczyn, o których mowa w ust. 1 Wykonawcy należy się wynagrodzenie wyłącznie za część przedmiotu Umowy, która zgodnie ze sporządzonym Protokołem została przez Zamawiającego odebrana bez zastrzeżeń.

§ 14.

Porozumiewanie się Stron

1. Niezależnie od postanowień Umowy zobowiązującej do przedstawienia określonych dokumentów w formie pisemnej wszelkie zawiadomienia, zapytania lub informacje odnoszące się lub wynikające z wykonywania Umowy, wymagają formy pisemnej pod rygorem nieważności.
2. Pisma Stron powinny powoływać się na tytuł Umowy i jej numer. Za datę otrzymania korespondencji Strony uznają dzień przekazania korespondencji pocztą elektroniczną lub faksem, jeżeli jego treść zostanie niezwłocznie potwierdzona pisemnie.
3. Korespondencję należy kierować na wskazane adresy:

Dla Zamawiającego:

Nazwa Firmy: Przedsiębiorstwo Transportowo – Sprzętowe „Betrans” spółka z ograniczoną odpowiedzialnością, ul. Wojska Polskiego 73, 97-400 Bełchatów, skr. poczt. 98
Telefon: + 48 44 737 72 00
Fax: + 48 44 737 72 01
e-mail: sekretariat@betrans.pl

Dla Wykonawcy:

Imię i Nazwisko:
Telefon:
Fax:
e-mail:

4. Zmiana przedstawicieli Stron oraz danych teleadresowych, wymienionych w ust. 3 nie wymaga sporządzenia aneksu. Podstawą dokonania zmiany jest pisemna informacja przesłana drugiej Stronie.

§ 15.

Zmiany treści Umowy

Wszelkie zmiany i uzupełnienia treści Umowy wymagają formy pisemnej pod rygorem nieważności, w postaci aneksu do Umowy, z zastrzeżeniem postanowień § 4 ust. 26, §9 ust. 11, i § 14 ust. 4.

§ 16.

Prawo Umowy

W sprawach nieuregulowanych niniejszą Umową zastosowanie mają odpowiednie przepisy prawa polskiego w szczególności Kodeksu cywilnego.

§ 17.

Język Umowy

Językiem Umowy i wszelkiej korespondencji Stron jest język polski.

§ 18.

Rozstrzygnięcie sporów

1. Strony dołożą wszelkich starań w celu polubownego rozstrzygnięcia wszelkich sporów powstałych między nimi w związku z Umową, jednakże nie dłużej niż przez okres 30 dni od daty złożenia drugiej Stronie wniosku o ugodę.
2. Wszelkie spory powstałe w wyniku lub dotyczące realizacji niniejszej Umowy rozstrzygane będą przez rzeczowo właściwy sąd powszechny właściwy dla siedziby Zamawiającego.

§ 19.

Postanowienia końcowe

1. Niniejszą Umowę sporządzono w dwóch jednobrzmiących egzemplarzach, po jednym dla każdej ze Stron.
2. Nieważność któregośkolwiek postanowień Umowy nie powoduje nieważności Umowy w całości.

Wykonawca

Zamawiający

.....

.....


Karolina
Magdalena
Łd-P-221

radca prawny
Magdalena
Łd-P-221

Przedsiębiorstwo Transportowo-Sprzętowe „Betrans” spółka z ograniczoną odpowiedzialnością
ul. Wojska Polskiego 73, 97-400 Bełchatów
Dyrektor
Przedsiębiorstwo Transportowo-Sprzętowe „Betrans” spółka z ograniczoną odpowiedzialnością
Dyrektor

Opis przedmiotu Zamówienia

1. Przedmiotem zamówienia są usługi sprzętowe wykonywane sprzętem określonym w poniższej tabeli:

Lp.	Rodzaj sprzętu	Ilość	Uwagi
1.	Koparka gąsienicowa: Szerokość gąsienicy min. 100 cm Długość gąsienic min. 400 cm łyżka od 0,6 – 1 m ³ Waga max. 16,5 ton	1 szt.	Koparka powinna być wyposażona w oświetlenie na kabinie i ramieniu. Opcjonalnie koparki powinny być wyposażone w chwytak rur i wyciągarke elektryczną (użycie wg. Potrzeb).
2.	Koparka gąsienicowa: Szerokość gąsienicy min. 120 cm Długość gąsienic min. 360 cm łyżka od 0,6 – 1 m ³ Waga max. 13,5 – 17,0 ton	3 szt.	Koparka powinna być wyposażona w oświetlenie na kabinie i ramieniu. Opcjonalnie koparki powinny być wyposażone w chwytak rur i wyciągarke elektryczną (użycie wg. Potrzeb).
3.	Spycharka ze wskaźnikiem laserowym, lemiesz nie mniejszy niż 3,6 m (gąsienice typu „błotniak”, waga ok. 18 ton)	2 szt.	Spycharka powinna być wyposażona w wskaźnik laserowy. Operator spycharki powinien posiadać potwierdzone pisemnie przeszkolenie w zakresie obsługi wskaźnika laserowego.
4.	Koparka gąsienicowa: Szerokość gąsienicy min. 120 cm Długość gąsienic min. 360 cm łyżka od 0,6 – 1 m ³ Waga max. 13,5 – 17,0 ton	1 szt.	Koparka powinna być wyposażona w oświetlenie na kabinie i ramieniu. Opcjonalnie koparki powinny być wyposażone w chwytak rur i wyciągarke elektryczną (użycie wg. Potrzeb).
5.	Koparka gąsienicowa: Szerokość gąsienicy min. 140 cm Długość gąsienic min. 360 cm łyżka od 0,6 – 1 m ³ Waga max. 13,5 ton	1 szt.	Koparka powinna być wyposażona w oświetlenie na kabinie i ramieniu. Opcjonalnie koparki powinny być wyposażone w chwytak rur i wyciągarke elektryczną (użycie wg. Potrzeb).

2. Warunki techniczne i organizacyjne:

- Posiadanie minimum 1 jednostki sprzętowej (spycharki lub koparki) spełniającej wymagania zawarte w powyższej tabeli.
- Sprzęt sprawny technicznie wraz z paliwem.
- Wykwalifikowana obsługa sprzętu z odpowiednimi umiejętnościami oraz kwalifikacjami zgodnie z obowiązującymi przepisami prawa.
- Obsługa operatorska spycharek posiadająca dodatkowo stosowne przeszkolenie oraz doświadczenie do obsługi wskaźnika laserowego.
- Utrzymanie sprzętu w sprawności technicznej gwarantującej bieżące wykonywanie robót.
- W przypadku awarii zapewnienie do maksymalnie 6 godzin, sprzętu o zbliżonych parametrach gwarantujących prawidłowe kontynuowanie przedmiotowych prac.
- Wykonawca przyjmuje na siebie wszelką odpowiedzialność z tytułu szkód wyrządzonych przez sprzęt oraz obsługę.
- Zamawiający nie zapewnia miejsca postoju maszyn poza godzinami pracy.

3. Podczas realizacji umowy Wykonawca będzie przestrzegał zapisów określonych w umowie.

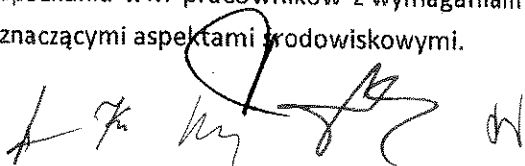
Załącznik nr 3
do 19U

Nazwa firmy zleceniodawca (wzrostająca sprężu)		Nazwa i rodzaj sprzętu		Parametry sprzętu		Nr rejestracyjny /asygnacji/ Data oznaczenie sprzętu		Zamawiający (Firma) Zamawiający (Dział)			
Imię i nazwisko operatora		Godz. rozp. pracy		Godz. zakońc. pracy		ZLECENIE SPRZĘTOWE Nr 008701		Numer karty pracy operatora:			
Dotyczy kol. 5, 6 oraz 7, 8		Postój		Dojazdy - przebiegi sprzętu		Powiadzenie przez: Najbliższą wykonawcą pracy (podpis i pieczęć)					
Lp.	Godz. rozp. pracy sprzętu	Ext portz.	Do godz.	Ilość godzin postoiu	Rodzaj postoiu T, A, I	Stojd - dokąd	Czas przejazdu / liczb. km	Godz. zakońc. pracy sprzętu	Rodzaj wykonanej pracy Numer Albowina	Ilość godz. postoiu / liczb. km	Ilość godz. pracy sprzętu
<p>Dotyczy - Wszędzie - w terminie</p>											
Podpis operatora										Uwagi	
Weryfikacja pracownika Działu Rozliczeń										Weryfikacja Dyspozytora Działu Eksploatacji Transportu	
Usługi z załącznika nr 14 (poz. 2-48) do ust. VAT										Zatwierdzenie Dysponenta Działu Zamawiającego	
Swiadczono w trybie podwykonawstwa										TAK <input type="checkbox"/> NIE <input type="checkbox"/>	

[Handwritten signatures and initials in blue ink]

**RAMOWE ZASADY ORGANIZACJI PRAC
WYKONYWANYCH NA TERENIE ODDZIAŁU ELEKTROWNIA BEŁCHATÓW
SPÓŁKI PGE GÓRNICCTWO I ENERGETYKA KONWENCJONALNA S.A.
PRZEZ PRACOWNIKÓW FIRM ZEWNĘTRZNYCH**

1. Oddział Elektrownia Bełchatów Spółki PGE Górnictwo i Energetyka Konwencjonalna S.A., zwana dalej „Zamawiającym”, zobowiązuje pracowników firm zewnętrznych do przestrzegania wymogów Zintegrowanego Systemu Zarządzania Jakością, Środowiskiem, BHP i Ochroną Informacji w zakresie związanym z realizowanymi pracami.
2. Każda osoba wkraczająca na teren Zamawiającego jest zobowiązana do zapoznania się i przestrzegania Regulaminu przebywania na terenie Zamawiającego, w tym poruszania się za pomocą środków transportu.
3. Pracownicy firm zewnętrznych (lub ich podwykonawcy) są zobowiązani do organizowania i prowadzenia prac zgodnie z obowiązującymi wymaganiami prawnymi, w szczególności z Instrukcją Organizacji Bezpiecznej Pracy w Oddziale Elektrownia Bełchatów Spółki PGE Górnictwo i Energetyka Konwencjonalna S.A.
4. Pracownicy firm zewnętrznych (lub ich podwykonawcy) w zależności od rodzaju wykonywanej pracy powinni posiadać odpowiednie uprawnienia i kwalifikacje wymagane odrębnymi przepisami.
5. Przed rozpoczęciem prac firma zewnętrzna powinna dostarczyć do inspektora nadzoru Zamawiającego wykaz pracowników wykonujących prace wraz z ważnymi szkoleniami w zakresie bhp z wyszczególnieniem osób: kierujących zespołem pracowników (podać funkcję), posiadających świadectwo kwalifikacyjne do wykonywania pracy na stanowisku dozoru lub eksploatacji urządzeń, instalacji i sieci energetycznych (zakres, grupy, termin ważności).
6. Pracownikom każdej firmy zewnętrznej, podejmującej po raz pierwszy w danym roku kalendarzowym pracę na terenie Zamawiającego oraz na początku każdego roku kalendarzowego przy pracach długoterminowych lub powtarzalnych, jak również w przypadku zasadniczych zmian organizacyjnych, technicznych lub innych mających istotny wpływ na bezpieczeństwo pracy, odpowiednie służby Zamawiającego udzielą instruktażu na temat wymagań ujętych w Instrukcją Organizacji Bezpiecznej Pracy w Oddziale Elektrownia Bełchatów Spółki PGE Górnictwo i Energetyka Konwencjonalna S.A. i instrukcji Zasady postępowania z odpadami w Oddziale Elektrownia Bełchatów. Powyższy fakt należy potwierdzić podpisami ww. pracowników w książce instruktażu Zamawiającego.
7. W przypadku prac wykonywanych przez zespoły firm zewnętrznych (lub ich podwykonawców) dopuszcza się przeprowadzenie instruktażu Kierownikom robót, Majstrom, Brygadzystom i/lub innym osobom odpowiedzialnym za organizację pracy i bezpieczeństwo pracowników. Fakt przeprowadzenia instruktażu należy potwierdzić podpisami w książce instruktażu Zamawiającego. Pracowników tych należy zobowiązać do przeprowadzenia i udokumentowania instruktażu, na temat zasad organizacji pracy w w Oddziale Elektrownia Bełchatów Spółki PGE Górnictwo i Energetyka Konwencjonalna S.A., podległym sobie pracownikom lub pracownikom podwykonawców firmy zewnętrznej.
8. Przed podjęciem prac przez pracowników firmy zewnętrznej inspektor nadzorujący realizację umowy lub zlecenia zapoznaje pracowników, w trybie jak w pkt. 6 i 7 z zagrożeniami bhp i aspektami środowiskowymi występującymi w Oddziale Elektrownia Bełchatów Spółki PGE Górnictwo i Energetyka Konwencjonalna S.A., z którymi mogą się oni zetknąć podczas wykonywania prac. Inspektor nadzorujący jest zobowiązany do zapoznania ww. pracowników z wymaganiami związanymi z postępowaniem ze znaczącymi zagrożeniami bhp i znaczącymi aspektami środowiskowymi.



9. Przed podjęciem prac firma zewnętrzna zobowiązana jest podać inspektorowi nadzoru, w formie pisemnej, aspekty środowiskowe, zagrożenia bhp oraz wykaz odpadów związanych z technologią wykonywania usługi i używanymi materiałami, które wystąpić mogą na terenie Zamawiającego oraz sposób postępowania z nimi, a w przypadku robót budowlanych zobowiązana jest sporządzić i przedstawić inspektorowi nadzoru plan „bioz” (bezpieczeństwa i ochrony zdrowia) zgodnie z przepisami Prawa budowlanego.
10. Każdy pracownik firmy zewnętrznej (lub ich podwykonawców) zobowiązany jest stosować się do oznakowań znakami i barwami bezpieczeństwa oraz sygnałów bezpieczeństwa, a w szczególności oznakowania drogi Północnej ze względu na skutki awarii izolatorów przepustowych, przekładników i odgromników.
11. Firma zewnętrzna (lub ich podwykonawca) wyznacza osobę odpowiedzialną za bezpieczeństwo pracy jej pracowników. Imienne dane wyznaczonej osoby należy przekazać w sposób udokumentowany inspektorowi nadzorującemu realizację umowy lub zlecenia.
12. Każdy pracownik firmy zewnętrznej (lub ich podwykonawców) musi posiadać widoczne, identyfikujące go oznakowanie firmowe oraz ma obowiązek posiadania przy sobie elektronicznej karty identyfikacyjnej i dokumentu tożsamości.
13. Teren (miejsce), na którym firma zewnętrzna (lub ich podwykonawca) prowadzi prace, musi być odpowiednio zabezpieczony przed dostępem osób postronnych (wyznaczenie strefy bezpieczeństwa, wygradzenie, oznakowanie, zmiany w organizacji ruchu drogowego lub pieszego, ew. oświetlenie miejsc niebezpiecznych, ustawienie tablicy informacyjnej budowy itp.) po wcześniejszym uzgodnieniu z uprawnionymi przedstawicielami Zamawiającego.
14. Firma zewnętrzna (lub ich podwykonawca), która prowadzi prace, musi zapewnić dla swoich pracowników pomieszczenia i urządzenia higieniczno-sanitarne, zgodnie z obowiązującymi przepisami.
15. Zdarzenia związane z naruszaniem przepisów bhp, ochrony mienia lub bezpieczeństwa strzeżonego terenu Zamawiającego, w szczególności przypadki jak niżej:
- a) niezgodność posiadanego identyfikatora z **tożsamością osoby**,
 - b) **udostępnienie identyfikatora** innej osobie,
 - c) stan wskazujący na **spożycie alkoholu** albo innych środków podobnie działających,
 - d) wywóz lub wynoszenie narzędzi, materiałów, przedmiotów, dokumentacji, części lub innego mienia przez osobę nie posiadającą wymaganego pozwolenia,
 - e) udokumentowane w protokole z kontroli oraz powtarzające się zdarzenia nieprzestrzegania przepisów i zasad bhp,
- będą skutkowały następującymi sankcjami:**
- ad a), b, c) – zatrzymaniem przepustek i co najmniej rocznego **zakazu wstępu** osób (również osobom udostępniającym identyfikatory) na teren Zamawiającego.
- ad d) - co najmniej rocznego **odsunięcia osoby od** czynności związanych z wymienionymi działaniami.
- Dla przypadków z pkt a), b), c), d), e) – istnieje obowiązek złożenia przez firmę zewnętrzną w trybie bezwłocznym na rzecz Zamawiającego:**
- 1) pisemnego **wyjaśnienia przyczyn** zaistniałej sytuacji,
 - 2) poinformowania o **ustalonych i podjętych działaniach** celem nie powtórzenia się podobnych przypadków.
- Zamawiający dla przypadków wymienionych w pkt a), b), c), d), e) będzie:
- 1) uwzględniła je podczas okresowej oceny dostawców,
 - 2) brała pod uwagę, przez organizatorów przetargów i zlecenia robót itp., wyniki dokonanych ocen dostawców (szczególnie, jeżeli nieprawidłowości się powtarzają),

- 3) oceniać powtarzające się nieprawidłowości w ciągu ostatnich 12 miesięcy, które mogą spowodować pominięcie w zaproszeniu do przetargów firmę na okres **nie krótszy niż 12 miesięcy** licząc od daty zakończenia ostatniej zleconej pracy na rzecz Zamawiającego.

Powyższe sankcje będą skutkowały niezależnie od kar umownych wynikających z pkt 20.

16. Każdy pracownik firmy zewnętrznej (lub jej podwykonawcy) zgłasza bezzwłocznie swojemu przełożonemu wypadek przy pracy lub zdarzenie potencjalnie wypadkowe oraz okoliczności zaistnienia. Firma zewnętrzna (lub jej podwykonawca) ustala okoliczności i przyczyny wypadku przy pracy oraz zdarzenia potencjalnie wypadkowego. Każdy zaistniały wypadek przy pracy oraz zdarzenie potencjalnie wypadkowe należy zgłosić inspektorowi nadzoru i do Wydziału Szkolenia i BHP.
17. W przypadku zaistniałego wypadku przy pracy, pożaru, awarii zagrażającej środowisku lub potrzeby ewakuacji w celu przyspieszenia akcji ratunkowej, ustala się poniższy tryb postępowania:
- a) Pracownik, który zauważył wypadek, jest zobowiązany udzielić poszkodowanemu pierwszej pomocy, następnie zawiadomić o wypadku swego przełożonego, Wydział Szkolenia i BHP Elektrowni oraz Dyżurnego Inżyniera Ruchu Elektrowni (DIRE).
 - b) Zarówno pracownicy, jak i DIRE mają za zadanie w razie potrzeby natychmiast powiadomić pogotowie ratunkowe, a DIRE ponadto jest zobowiązany do powiadomienia Formacji Ochrony Zakładu o przewidywanym wjeździe pogotowia ratunkowego oraz miejscu wypadku.
 - c) Pracownicy, którzy zauważyli pożar lub jego objawy na terenie Zamawiającego, zobowiązani są niezwłocznie powiadomić osoby znajdujące się w obiekcie lub sąsiedztwie, bezpośredniego przełożonego oraz powiadomić telefonicznie lub w inny dostępny sposób Dyżurnego Inżyniera Ruchu Elektrowni i przystąpić do gaszenia dostępnymi środkami.
 - d) W przypadku zaistnienia awarii zagrażającej środowisku naturalnemu pracownicy powinni zawiadomić Dyżurnego Inżyniera Ruchu Elektrowni oraz swego przełożonego.
 - e) W przypadku potrzeby ewakuacji, prowadzi ją przełożony pracowników firmy zewnętrznej do czasu przejęcia kierowania akcją przez wyznaczonego pracownika Zamawiającego lub przez przedstawiciela specjalistycznych służb ratowniczych.
18. Ustalenia okoliczności i przyczyn wypadku przy pracy dokonuje zespół powypadkowy powołany przez pracodawcę poszkodowanego, przy udziale przedstawiciela Zamawiającego
19. W przypadku prowadzenia przez pracowników firmy zewnętrznej prac niezgodnie z obowiązującymi wymaganiami prawnymi i/lub zasadami obowiązującymi u Zamawiającego, upoważnieni przedstawiciele /Inspektor nadzoru, przedstawiciel Zamawiającego, służba bhp i ppoż./ mają prawo przerwać wykonywanie prac z przyczyn leżących po stronie firmy zewnętrznej.
20. Zamawiający ma prawo obciążyć firmę zewnętrzną następującymi karami umownymi:
- a) w wysokości 3.000 zł z tytułu każdego ujawnionego przypadku przebywania pracownika w stanie nietrzeźwości na terenie elektrowni,
 - b) w wysokości 1.000 zł z tytułu każdej zawinionej przerwy w robotach, nakazanej przez przedstawiciela Zamawiającego, Inspektora Nadzoru, służby bhp i ppoż., z przyczyn, za które odpowiada firma zewnętrzna.

Realizacja ww kar dokonywana jest w trybie i na zasadach obowiązujących u Zamawiającego.

21. **WAŻNE TELEFONY:**

- Alarm pożarowy DIRE 44 735 4998, 44 735 1000

➤ Zakładowa Straż Pożarna	44 735 1022	
➤ Pierwsza pomoc lekarska – Rogowiec	44 735 4999 ,	44 735 2971
➤ Formacja Ochrony Zakładu	44 735 1442	
➤ Wydział Szkolenia i BHP	44 735 1090 ,	44 735 1091
➤ Dział Ochrony Środowiska	44 735 1096 ,	44 735 4005

Połączenie z telefonów wewnętrznych możliwe jest po wybraniu numeru zaznaczonego pogrubieniem.

ZAMAWIAJĄCY:

WYKONAWCA:

** f u y d i w*

Załącznik nr V do IPU - Wzór Protokołu potwierdzającego pełnienie dyżuru

....., dn.....

Protokół potwierdzający pełnienie dyżuru

Lp.	Imię i Nazwisko	Stanowisko	Data pełnienia dyżuru	Godzina rozpoczęcia i zakończenia dyżuru
1				
2				
3				
4				
5				

.....
Podpis Wykonawcy

.....
Podpis Zamawiającego


12/12/19 W

Handwritten text: *Handwritten characters, possibly initials or a signature.*

Załącznik nr 6
do IPU



GI EK S.A.

Oddział Kopalnia Węgla Brunatnego
Bełchatów



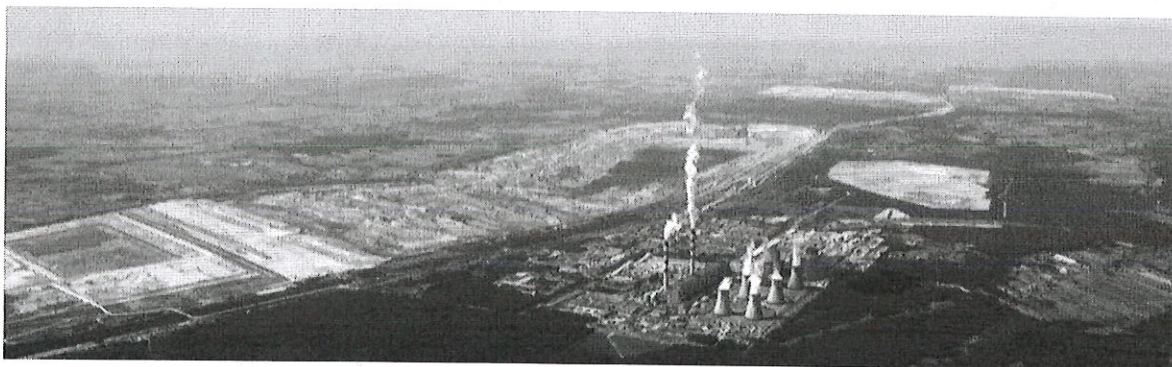
**Informator o zasadach postępowania dla pracowników
firm zewnętrznych wykonujących prace na terenie
Oddziału Kopalnia Węgla Brunatnego Bełchatów**

Handwritten signature and initials

Informator opracowano w Dziale BHP - Oddział Kopalnia Węglu Brunatnego Bełchatów
/A. Grabowski, M. Grzybek, J. Walkiewicz/.

Zaakceptował: **Janina Fraj-Wieczorek** - Główny Inżynier ds. BHP, Kierownik Działu BHP

Zatwierdził: **Marian Rainczuk** - Dyrektor Oddziału Kopalnia Węglu Brunatnego Bełchatów



Wydanie nr 1, styczeń 2018 r.

Handwritten signatures in blue ink, including a large stylized 'P' and several other illegible signatures.

Spis treści

1. Wstęp.....	4
2. Cel.....	5
3. Ważne numery telefonów	5
4. Wymagania dla pracowników podmiotów zewnętrznych wykonujących prace na terenie Oddziału.....	5
5. Szkolenia.....	7
6. Zagrożenia występujące na terenie Oddziału KWB Bełchatów	7
6.1. Zagrożenia naturalne	7
6.1.1. Zagrożenia wodne.....	7
6.1.2. Zagrożenia geotechniczne	8
6.1.3. Zagrożenia metanowe.....	8
6.1.4. Zagrożenia sejsmiczne.....	8
6.1.5. Zagrożenia związane z pożarami endogenicznymi węgla	9
6.2. Zagrożenia związane ze stosowaniem materiałów wybuchowych	9
6.3. Zagrożenia pożarowe.....	10
6.4. Zagrożenia wynikające ze stosowania substancji i mieszanin niebezpiecznych	11
6.5. Zagrożenia wypadkowe pojazdów i sprzętu technologicznego	11
6.6. Zagrożenia wynikające z okresu zimowego.....	11
6.7. Zagrożenia związane z przesyłaniem i przetwarzaniem energii elektrycznej.....	12
6.8. Zagrożenia na stanowiskach pracy	12
7. Czynności zabronione	12
7.1. Zakaz używania otwartego ognia i palenia tytoniu	12
7.2. Zakaz wnoszenia i spożywania alkoholu i środków odurzających.....	12
7.3. Zakaz fotografowania i filmowania.....	13
7.4. Zakaz przewożenia osób i urządzeń na pojazdach nieprzystosowanych.....	13
8. Zasady poruszania się po terenie zakładu	13
9. Bezpieczeństwo wykonywania niektórych prac.....	14
9.1. Kontrola stanu bezpieczeństwa pracy	14
9.2. Środki ochrony indywidualnej, odzież i obuwie robocze	14
9.3. Niebezpieczne substancje i mieszaniny chemiczne	15
9.4. Prace szczególnie niebezpieczne.....	16
9.4.1. Prace na terenie zakładu górniczego	16
9.4.2. Prace w pozostałej części Oddziału	16
9.5. Prace wymagające pisemnego zezwolenia	18
9.5.1. Zbiorniki zamknięte	18
9.5.2. Prace przy urządzeniach elektroenergetycznych.....	18
9.5.3. Prace spawalnicze	19
10. Maszyny, narzędzia i inne urządzenia techniczne	20
11. Ład, porządek i utrzymanie czystości.....	21
12. Przenośniki taśmowe i maszyny podstawowe.....	21
13. Wypadki przy pracy	23

[Handwritten signature]



1. Wstęp

PGE Górnictwo i Energetyka Konwencjonalna Spółka Akcyjna - Oddział Kopalnia Węgla Brunatnego Bełchatów, to jedna z największych kopalń węgla brunatnego w Europie i niekwestionowany lider wśród kopalń węgla brunatnego w kraju. Podstawowym zadaniem kopalni jest wydobywanie i zapewnienie dostaw węgla brunatnego do Elektrowni Bełchatów. Kopalnia Bełchatów funkcjonuje od 17 stycznia 1975 r. Wydobywanie pierwszych ton węgla brunatnego nastąpiło 19 listopada 1980 r. Od tej pory wydobywanie sukcesywnie rosło aż do 1989 r., kiedy osiągnięto docelową zdolność wydobywczą 38,5 mln ton rocznie. Średnie roczne wydobywanie węgla brunatnego w ostatnich latach wynosiło około 40-42 mln ton, co stanowi ponad 60% wydobywania węgla brunatnego w Polsce. Oddział zatrudnia pracowników własnych oraz pracowników firm zewnętrznych, m.in. wykonujących w zakresie swej działalności czynności powierzone im w ruchu zakładu górniczego.

Stałą troską kierownictwa i pracowników Kopalni Węgla Brunatnego Bełchatów jest zapewnienie wysokiego standardu bezpieczeństwa i higieny pracy. Dlatego przekazujemy w Państwa ręce Informator o zasadach postępowania na terenie Oddziału KWB Bełchatów. Mamy nadzieję, że jego zawartość pomoże Państwu zrozumieć wymagania dotyczące bezpieczeństwa i higieny pracy oraz specyficzne wymagania wewnętrzne związane z ruchem zakładu górniczego.

A handwritten signature in blue ink, consisting of several stylized, interconnected letters and symbols, located at the bottom of the page.

2. Cel

Celem niniejszego informatora jest zapoznanie osób niebędących pracownikami Kopalni Bełchatów z podstawowymi informacjami przydatnymi podczas wykonywania prac na jej terenie. Chcielibyśmy Państwa zapoznać z istniejącymi na terenie Oddziału KWB Bełchatów zagrożeniami i związanymi z nimi profilaktyką, w tym z obowiązującymi przepisami i procedurami.


Każdy pracownik, który w ramach realizowanych umów będzie wykonywał prace na terenie Oddziału KWB Bełchatów, powinien zapoznać się z treścią broszury, aby wszystkie jego prace i zadania wykonywane były nie tylko w sposób efektywny, ale również bezpieczny.

Teren Zakładu Górniczego KWB „Bełchatów” jest oznakowany tablicami informacyjnymi „Teren Zakładu Górniczego KWB „Bełchatów”. Osobom nieupoważnionym wstęp wzbroniony.” Jest również ochroniany przez pracowników służb ochrony zakładu.

Każdy, kto przebywa na terenie Oddziału Kopalnia Węgla Brunatnego Bełchatów zobowiązany jest do bezwzględnego przestrzegania obowiązujących przepisów prawnych oraz wewnętrznych uregulowań obowiązujących w Oddziale.

3. Ważne numery telefonów

Wykaz telefonów alarmowych obowiązujących na terenie Oddziału KWB Bełchatów:


	Nr telefonu	
	z wewnętrznej sieci telefonicznej	z telefonu komórkowego
Zmianowy Inżynier Ruchu /ZIR/	112	44 7373 112
Dział Bezpieczeństwa /DN/	997	44 7373 997
Dział Ochrony Ppoż. /TZR/	998	44 7373 998
Pogotowie Ratunkowe (w Rogowcu)	999	44 7373 999
Pogotowie Ratunkowe (Punkt pomocy doraźnej w Chabielicach)	6999	44 7376 999

4. Wymagania dla pracowników podmiotów zewnętrznych wykonujących prace na terenie Oddziału

Definicje:

- **Oddział/Zamawiający** - PGE Górnictwo i Energetyka Konwencjonalna Spółka Akcyjna – Oddział Kopalnia Węgla Brunatnego Bełchatów,
- **Zakład Górniczy** – jest to wyodrębniony technicznie i organizacyjnie zespół środków służących bezpośrednio do wykonywania działalności regulowanej ustawą w zakresie wydobywania kopalin ze złóż,
- **Podmiot** - firma zewnętrzna, której na podstawie umowy powierzono czynności w ruchu Zakładu Górniczego KWB „Bełchatów” lub pozostałej części Oddziału,
- **KRZG** – Kierownik Ruchu Zakładu Górniczego.

Podmiot podpisujący umowę z Oddziałem jest zobowiązany do przestrzegania i bieżącego



monitorowania obowiązujących przepisów oraz zasad i standardów postępowania na terenie zakładu, w szczególności dotyczących bezpieczeństwa pracy, ochrony przeciwpożarowej i bezpieczeństwa fizycznego.

Podmiot odpowiada za zapewnienie niezbędnych środków materialnych i technicznych, takich jak:

- a) środki transportu do dowozu pracowników i materiałów na stanowiska pracy,
- b) maszyny i urządzenia niezbędne do wykonania zadania,
- c) narzędzia, sprzęt i środki ochrony indywidualnej pracowników, zgodnie z obowiązującymi w tym zakresie przepisami oraz egzekwowanie ich stosowania,
- d) wyposażenie w odpowiedni sprzęt gaśniczy,
- e) zapewnienie pracownikom instrukcji stanowiskowych oraz instrukcji bezpiecznego wykonywania prac, zgodnie z obowiązującymi przepisami,
- f) wyposażenie pracowników w identyfikatory,
- g) utylizowanie odpadów lub przemieszczenie ich z placu budowy do właściwego miejsca składowania, wskazanego przez Zamawiającego,
- h) posiadanie stałej łączności radiowej bądź telefonicznej ze służbami nadzoru Zamawiającego.

Podmiot powinien powierzać wykonanie prac w Zakładzie Górniczym KWB „Bełchatów” wyłącznie pracownikom którzy posiadają:

- a) wymagane kwalifikacje lub potrzebne umiejętności do wykonywania tych prac,
- b) dostateczną znajomość przepisów oraz zasad bezpieczeństwa i higieny pracy potwierdzoną posiadaniem aktualnego zaświadczenia o odbyciu szkolenia w dziedzinie bezpieczeństwa i higieny pracy,
- c) aktualne badania lekarskie oraz inne badania stwierdzające brak przeciwwskazań do wykonywania pracy na określonym stanowisku.

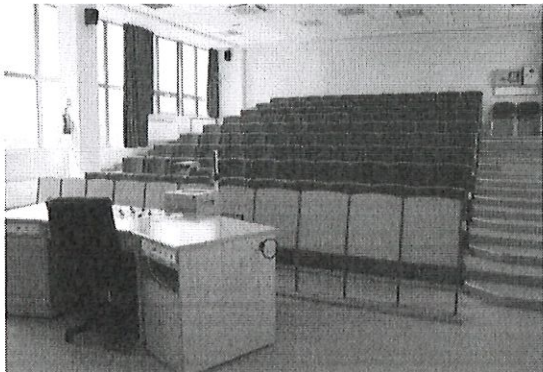
Zamawiający przekazuje Podmiotowi odpowiednie do wykonywanych robót, uregulowania wewnętrzne i instrukcje bezpiecznego wykonywania prac, do zapoznania się i stosowania. W celu prawidłowej realizacji prac w ruchu zakładu górniczego Zamawiający informuje Podmiot o wprowadzonych zmianach lub nowych uregulowaniach wewnętrznych, mających istotny wpływ na bezpieczeństwo robót i ruch zakładu górniczego.

Podmiot zobowiązany jest zapewnić, aby jego pracownicy i pracownicy jego Podwykonawcy, realizujący prace na terenie Oddziału, znali i przestrzegali zasad postępowania obowiązujących u Zamawiającego. Podmiot odpowiada za swoich pracowników oraz za pracowników swoich Podwykonawców na tych samych zasadach, jak za swoich pracowników.



5. Szkolenia

Podmiot przed podjęciem pracy na terenie Oddziału zobowiązany jest do skierowania pracowników na szkolenie z zakresu występujących zagrożeń dla bezpieczeństwa i zdrowia pracowników na terenie Oddziału, w tym na terenie Zakładu Górniczego KWB „Bełchatów” oraz sposobów ochrony przed tymi zagrożeniami.



Zgodnie z obowiązującymi przepisami, Podmiot zobowiązany jest do:

a) przeprowadzenia we własnym zakresie obowiązujących go szkoleń w dziedzinie bhp dla pracowników, tj.: szkolenia wstępnego i szkoleń okresowych,

b) szkolenia osób dozoru i pracowników

w zakresie prowadzenia instruktażu stanowiskowego,

c) szkolenia pracowników w zakresie udzielania pierwszej pomocy.

Dział BHP Oddziału, zgodnie z listą pracowników przedstawioną przez Podmiot, przeprowadza szkolenie pracowników z zakresu występujących zagrożeń dla bezpieczeństwa i zdrowia pracowników na terenie Oddziału i Zakładu Górniczego KWB „Bełchatów” oraz sposobów ochrony przed tymi zagrożeniami.

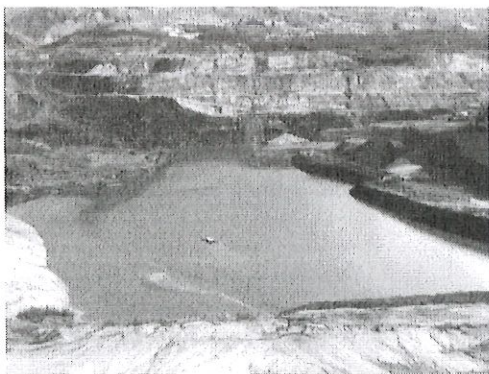
Dokumentem potwierdzającym odbycie szkolenia przez pracownika podmiotu zewnętrznego jest zaświadczenie wystawiane przez Dział BHP. Ponadto uzyskanie tych informacji pracownik potwierdza podpisem w „Rejestrze wydanych zaświadczeń”.

6. Zagrożenia występujące na terenie Oddziału KWB Bełchatów

Oddział jest dużym zakładem, w którym poza wydobywaniem węgla brunatnego - produkuje się konstrukcje stalowe, remontuje maszyny i urządzenia, wydobywa surowce towarzyszące. Występuje w nim wiele zagrożeń, szczególnie na terenie zakładu górniczego.

6.1. Zagrożenia naturalne

6.1.1. Zagrożenia wodne



Przez zagrożenie wodne rozumie się możliwość nagłego wdarcia się wody lub wody z luźnym materiałem do wyrobisk odkrywkowych, stwarzające niebezpieczeństwo dla załogi lub ruchu zakładu górniczego, są to:

- wody poziomego podstawowego,
- wody reszkowe,
- nawałne opady atmosferyczne.

[Handwritten signatures and initials in blue ink]

6.1.2. Zagrożenia geotechniczne

- osuwiskowe na skarpach stałych i roboczych wyrobisk i zwałowisk,
- zagrożenia stateczności podłoża jazdy maszyn podstawowych, w tym związane ze zjawiskami krasowymi,
- związane ze zjawiskami o charakterze odprężeniowym,
- zagrożenie stateczności skarp związane z wypływami wód resztkowych,
- wynikające z występowania utworów zwięzłych i trudnourabialnych.

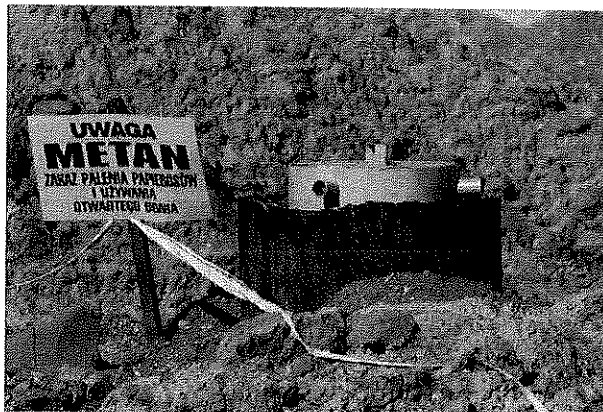


6.1.3. Zagrożenia metanowe

Zagrożenie metanowe związane jest wyłącznie ze studniami odwadniającymi, otworami obserwacyjnymi i wiertniczymi, w których stwierdzono występowanie metanu.

Studnie i otwory gdzie stwierdzono stężenie metanu >1% muszą być oznakowane na rurze pasem koloru żółtego szerokość 20 cm oraz tablicą ostrzegawczą z napisem: „UWAGA METAN. ZAKAZ PALENIA PAPIEROSÓW I UŻYWANIA OTWARTEGO OGNIA.”

Studnie i otwory wiertnicze oraz strefy o promieniu 5 m wokół nich uznaje się za zagrożone wybuchem metanu.



6.1.4. Zagrożenia sejsmiczne

Występujące w rejonie Zakładu Górniczego KWB „Belchatów” wstrząsy sejsmiczne są rejestrowane od 1981 r. przez sieć sejsmologiczną.

W przypadku wystąpienia wstrząsu sejsmicznego prace ratownicze lub zapobiegawcze obejmują ewakuację ludzi i wyprowadzenie maszyn z zagrożonej strefy i likwidację zagrożeń.



[Handwritten signature]

6.1.5. Zagrożenia związane z pożarami endogenicznymi węgla

W Zakładzie Górniczym KWB „Bełchatów” zainicjowanie procesu endogenicznego samozapłonu węgla może nastąpić:

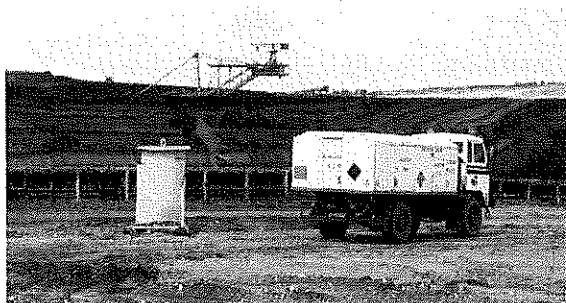
- na skarpach zboczy stałych wyrobisk zbudowanych z węgla i utworów zawęglonych,
- na skarpach roboczych zbudowanych z węgla i utworów zawęglonych, w przypadku ich postoju powyżej 3 miesięcy,
- na skarpach roboczych zwałowiska zewnętrznego i wewnętrznego, w których występują utwory zawęglone,
- w rejonach istniejących osuwisk, które zdeformowały węgiel,
- w rejonach zagrożeń osuwiskowych, w których wystąpiły deformacje w postaci spękań i szczelin w węglu i utworach zawęglonych.

O zabezpieczeniu rejonu, w którym wystąpił samozapłon węgla decydują odpowiednie służby.

Zasady wstępu, prowadzenia robót oraz sprawowania nadzoru i kontroli w rejonach zagrożeń geologiczno-inżynierskich określają przepisy wewnątrzzakładowe.

Również pracownicy podmiotu, wykonujący prace na terenie Zakładu Górniczego KWB „Bełchatów” zobowiązani są do ich przestrzegania.

6.2. Zagrożenia związane ze stosowaniem materiałów wybuchowych



W miejscu wykonywanych robót strzałowych zostaje wywieszona na szczycie masztu czerwona flaga widoczna w strefie rozrzutu.

Ostrzegawcze sygnały dźwiękowe podczas robót strzałowych nadawane są przez:

- elektryczne syreny alarmowe umieszczone na maszynach podstawowych;
- ręczne syreny alarmowe nadawane

z rejonu strzelania w przypadku, kiedy nie będzie można nadać sygnałów syreną elektryczną.

Sygnalizacja i zachowanie się przy robotach strzałowych:

- **sygnał pierwszy** - 1 ciągły ton, oznaczający „uprzedzenie”, (po nadaniu sygnału uprzedzającego w strefie zagrożenia rozrzutu mogą przebywać tylko członkowie zespołu powołanego do wykonania odstrzału)
- **sygnał drugi** - 2 ciągle, bezpośrednio po sobie następujące tony, oznaczające „przygotowanie do odpalenia”,
- **sygnał trzeci** - 1 krótki ton, oznaczający „odpalenie”,
- **sygnał czwarty** - 3 ciągle, bezpośrednio po sobie następujące tony, oznaczające „odwołanie”.



[Handwritten signature]

Każdy pracownik jest zobowiązany znać sygnały dźwiękowe związane z prowadzeniem robót strzałowych i stosować się do poleceń wydawanych przez osoby zabezpieczające prowadzenie robót strzałowych.

6.3. Zagrożenia pożarowe

Na terenie Oddziału zabronione jest wykonywanie czynności, które mogą spowodować pożar, jego rozprzestrzenianie się, utrudnianie prowadzenia działania ratowniczego lub ewakuacji – występuje zakaz używania otwartego ognia i palenia tytoniu poza miejscami do tego wyznaczonymi.



Wszystkie prace, przy których konieczne jest użycie ognia otwartego należy wykonywać pod nadzorem osób dozoru lub osoby wyznaczonej do nadzoru.

W przypadku pożaru krążników na przenośnikach taśmowych należy dążyć do utrzymania przenośnika w ruchu, jednocześnie powiadomić dyspozytora /ZIR/ o pożarze, w celu zatrzymania przenośnika nadającego

urobek. Pożary krążników do czasu przybycia jednostki straży pożarnej należy zwalczać podręcznym sprzętem gaśniczym, np. będącym na wyposażeniu stacji napędowych, koparek, zwałowarek i innych maszyn układu KTZ. W razie pożaru taśmy przenośnika zatrzymujemy przenośnik i przystępujemy do akcji ratowniczo-gaśniczej.

Niedopuszczalne jest tarasowanie i zastawianie dostępu do infrastruktury przeciwpożarowej w tym m.in. do hydrantów, ręcznych ostrzegaczy pożaru (ROP) czy podłączeń do półstałych instalacji gaśniczych.

W razie zaistnienia pożaru należy natychmiast zaalarmować:

- a) pracowników zatrudnionych w rejonie pożaru,
- b) Dział Ochrony Ppoż., tel. alarmowy 998 (sieć telefoniczna Oddziału) lub tel. 44 7373 998 (telefon komórkowy służbowy lub prywatny),
- c) najbliższą osobę dozoru, operatora maszyny, Zmianowego Inżyniera Ruchu /ZIR/ lub dyspozytora - przy użyciu dostępnych środków łączności lub poprzez inną osobę.
- d) przystąpić do akcji ratowniczej polegającej na:
 - ratowaniu życia zagrożonych osób,
 - gaszeniu pożaru za pomocą urządzeń i sprzętu gaśniczego lub innych środków gaśniczych (piasek, woda, urobek)
 - wykonywaniu poleceń kierującego akcją ratowniczo-gaśniczą.

6.4. Zagrożenia wynikające ze stosowania substancji i mieszanin niebezpiecznych

Wg zharmonizowanego Systemu Klasyfikacji i Oznakowania Chemikaliów (GHS) wyróżniamy następujące znaki ostrzegawcze (piktogramy):

Niedopuszczalne jest stosowanie w działalności zawodowej substancji niebezpiecznych i mieszanin niebezpiecznych bez posiadania ich **karty charakterystyki**.

Osoba stosująca substancję lub mieszaninę niebezpieczną **ma obowiązek zapoznania się z kartą charakterystyki** oraz podjęcia niezbędnych działań zapobiegających powstaniu zagrożenia.



Jeżeli poczujesz, że dzieje się z Tobą coś niedobrego - czujesz się słabo, odczuwasz mdłości lub inne dolegliwości – nie lekceważ tego. Mogą być one spowodowane kontaktem z substancjami zagrażającymi Twojemu zdrowiu, a nawet życiu. O fakcie tym niezwłocznie powiadom swojego przełożonego!

6.5. Zagrożenia wypadkowe pojazdów i sprzętu technologicznego



Zasady użytkowania i utrzymywania pojazdów oraz dróg wewnątrzzakładowych określa **Regulamin ruchu**, uwzględniający przepisy Kodeksu drogowego.

Przewóz osób może odbywać się tylko pojazdami do tego przeznaczonymi i przystosowanymi.

Maksymalna prędkość poruszania się na drogach wewnętrznych wynosi 50 km/h.

Na terenie Zakładu Górniczego KWB „Bełchatów”

obowiązuje zakaz poruszania się po drogach technologicznych przeznaczonych dla pojazdów gaśnicowych (pochylniach) przez pojazdy do transportu ludzi.

6.6. Zagrożenia wynikające z okresu zimowego

W zakładzie górniczym w okresie zimowym stosuje się odpowiednie zabezpieczenia, zapewniające w szczególności:

- ochronę zdrowia pracowników narażonych na działanie niskich temperatur,
- zapobieganie przymarzaniu urobku do ścian zbiorników i przesypów na przenośnikach taśmowych,
- należyte ogrzewanie obiektów, pomieszczeń i urządzeń zakładu górniczego,
- usuwanie śniegu i lodu oraz nawisów lodowych i śnieżnych na obiektach, urządzeniach i drogach, likwidację gołoledzi na drogach i przejściach, usuwanie z wyrobiska górniczego wód pochodzących z topniejącego śniegu lub gwałtownej odwilży,
- dostosowanie maszyn, urządzeń, budowli i poziomów eksploatacyjnych do pracy w warunkach zimowych.

[Handwritten signatures in blue ink]

6.7. Zagrożenia związane z przesyłaniem i przetwarzaniem energii elektrycznej

Na terenie Zakładu Górniczego niedopuszczalne jest:

- przemieszczanie przewodów oponowych, szaf łączeniowych i sprzęgła, będących pod napięciem bez odpowiedniego sprzętu ochronnego,
- przejeżdżanie przez przewody oponowe.

6.8. Zagrożenia na stanowiskach pracy

Każdy Pracodawca:

- 1) ocenia i dokumentuje ryzyko zawodowe związane z wykonywaną pracą oraz stosuje niezbędne środki profilaktyczne zmniejszające ryzyko,
- 2) informuje pracowników o ryzyku zawodowym, które wiąże się z wykonywaną pracą, oraz o zasadach ochrony przed zagrożeniami.

Ryzyko zawodowe to prawdopodobieństwo wystąpienia niepożądanych zdarzeń związanych z wykonywaną pracą powodujących straty, w szczególności wystąpienia u pracowników niekorzystnych skutków zdrowotnych w wyniku zagrożeń zawodowych występujących w środowisku pracy lub sposobu wykonywania pracy.

7. Czynności zabronione

7.1. Zakaz używania otwartego ognia i palenia tytoniu

Na terenie Oddziału **zabronione jest** wykonywanie czynności, które mogą spowodować pożar, jego rozprzestrzenianie się, utrudnianie prowadzenia działania ratowniczego lub ewakuacji.



Palenie tytoniu na poziomach węglowych poza miejscami wyznaczonymi jest bezwzględnie zabronione. Na placu uśredniania węgla obowiązuje całkowity zakaz palenia tytoniu.

7.2. Zakaz wnoszenia i spożywania alkoholu i środków odurzających

Jednym z podstawowych obowiązków pracownika świadczącego pracę lub przebywającego na terenie Oddziału w czasie wolnym od świadczenia pracy jest zachowanie trzeźwości.

Na terenie Oddziału obowiązuje zakaz przebywania osób w stanie po spożyciu alkoholu/użyciu środków odurzających i substancji psychotropowych.

Stawienie się do pracy, przebywanie na terenie zakładu pracy w stanie po spożyciu alkoholu, spożywanie alkoholu w czasie pracy, wnoszenie czy wwożenie alkoholu na teren zakładu pracy traktuje się jako ciężkie naruszenie przez pracownika ustalonego porządku i dyscypliny pracy, zgodnie z obowiązującym Regulaminem pracy.

Osoby kierownictwa zakładu pracy, kierujące pracownikami oraz kierownictwa i dozoru ruchu są zobowiązane do czynnego reagowania na fakt przybycia pracownika do pracy w stanie wskazującym na spożycie alkoholu/użycie środków odurzających, substancji psychotropowych lub środków zastępczych, podejmowania pracy w stanie po spożyciu alkoholu/użyciu środków odurzających, substancji psychotropowych lub środków zastępczych oraz na fakt spożywania

A handwritten signature in blue ink, consisting of several stylized, overlapping letters and flourishes.

alkoholu/zażywania środków odurzających, substancji psychotropowych lub środków zastępczych w czasie pracy, jak również do współdziałania w tym zakresie z Działem Bezpieczeństwa /DN/ oraz służbą ochrony.

Każda osoba, co do której istnieje podejrzenie, że jest w stanie wskazującym na spożycie alkoholu, zobowiązana jest poddać się kontroli na jego obecność w wydychanym powietrzu - na polecenie osób kierownictwa lub dozoru ruchu lub służb ochrony zakładu.

7.3. Zakaz fotografowania i filmowania



Fotografowanie, filmowanie i szkicowanie obiektów oraz terenu Oddziału bez posiadania ważnego zezwolenia jest zabronione. Wyjątkiem jest sala tradycji i taras widokowy.

7.4. Zakaz przewożenia osób i urządzeń na pojazdach nieprzystosowanych

Zasady użytkowania i utrzymywania pojazdów oraz dróg wewnątrzzakładowych określa **Regulamin ruchu**, uwzględniający przepisy Kodeksu drogowego. Regulamin stosuje się do wszystkich pojazdów oraz sprzętu technologicznego i obowiązuje na drogach wewnątrzzakładowych oraz na terenie Oddziału.

Przewóz osób może odbywać się tylko pojazdem do tego przeznaczonym lub przystosowanym. Liczba przewożonych osób nie może przekraczać liczby miejsc określonych w dowodzie rejestracyjnym. W pojeździe niepodlegającym rejestracji liczba przewożonych osób wynika z konstrukcyjnego przeznaczenia pojazdu.

***Zabrania się przewożenia osób pojazdami nieprzystosowanymi do ich przewozu.
Zabrania się przewożenia sprzętu, urządzeń, butli z gazami technicznymi w sposób niezgodny z obowiązującymi przepisami prawa.***

Podczas jazdy kierujący pojazdem zobowiązany jest posiadać przy sobie identyfikator i uprawnienia do kierowania pojazdem oraz okazywać je na żądanie pracowników Działu Bezpieczeństwa i Działu BHP.

8. Zasady poruszania się po terenie zakładu

Na terenie Oddziału obowiązuje zakaz przebywania osób nieuprawnionych (nieposiadających dokumentów stwierdzających uprawnienie do przebywania na terenie chronionym) i poruszania się pojazdów nieuprawnionych.

Wszyscy pracownicy Oddziału i inne osoby, przebywające na terenie Oddziału, powinny posiadać dokument stwierdzający uprawnienie do przebywania na terenie chronionym /identyfikator lub przepustka/.

[Handwritten signatures in blue ink]

Teren zakładu górniczego jest oznakowany tablicami informacyjnymi:



Każdy pracownik podmiotu zewnętrznego /obcego/, przebywający na terenie Oddziału KWB Bełchatów jest zobowiązany poddać się kontroli na żądanie pracownika służby ochrony lub osób kierownictwa i dozoru ruchu Zakładu Górniczego KWB „Bełchatów”.

Podczas poruszania się po drogach wewnątrzzakładowych należy zachować szczególną ostrożność i bezwzględnie przestrzegać obowiązujących przepisów i zasad ruchu drogowego.

9. Bezpieczeństwo wykonywania niektórych prac

9.1. Kontrola stanu bezpieczeństwa pracy

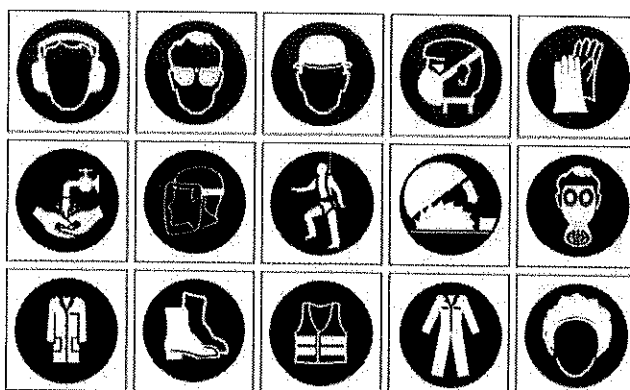
Podmiot ma obowiązek udzielania informacji i okazywania dokumentów, które zostały określone w umowie lub wynikających z przepisów prawa osobom kierownictwa i dozoru ruchu Oddziału oraz uprawnionym organom nadzoru nad warunkami pracy.

Zamawiający zastrzega sobie prawo kontroli organizacji pracy, warunków bezpieczeństwa i higieny pracy w miejscu prowadzenia prac przez Podmiot. W przypadku nieprzestrzegania przez Podmiot zobowiązań ujętych w umowach, Zamawiający/KRZG ma prawo wstrzymania robót w całości lub w części, aż do czasu usunięcia stwierdzonych niedociągnięć.

Dozór ze strony Podmiotu zobowiązany jest do systematycznego prowadzenia kontroli stanu bezpieczeństwa pracy w miejscach prowadzonych prac.

9.2. Środki ochrony indywidualnej, odzież i obuwie robocze

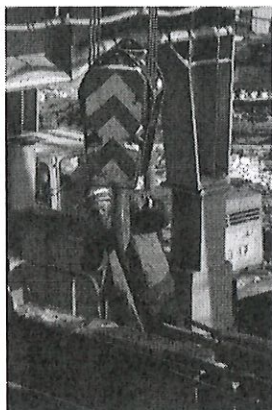
Podczas wykonywania prac, gdzie występuje narażenie na czynniki szkodliwe (hałas zapylenie, wibracja) lub niebezpieczne, obowiązuje bezwzględny nakaz stosowania środków ochrony indywidualnej.



[Handwritten signature] W

Wszyscy pracownicy oraz inne osoby przebywające na terenie zakładu górniczego mają bezwzględny obowiązek noszenia hełmów ochronnych, za wyjątkiem pomieszczeń socjalnych, szatni, kabin operatorów i kierowców itp.

Obowiązek noszenia hełmów ochronnych dotyczy również pracowników zatrudnionych na placu składowania węgla, sortowni węgla, a także przy pracach określonych w ogólnych przepisach bhp oraz przepisach dozoru technicznego.



Osoby kierownictwa i dozoru ruchu Podmiotu wykonującego prace na terenie Oddziału zobowiązane są do:

- przeszkolenia podległych pracowników ze sposobu właściwego użytkowania odzieży i obuwia roboczego oraz środków ochrony indywidualnej,
- wyposażenia podległych pracowników w wymagane środki ochrony indywidualnej, stosownie do prowadzonych prac.

Osoby wykonujące prace jako hakowy powinny być wyposażone w jeden lub więcej elementów rozpoznawczych, takich jak kurtka, kamizelka, opaska oraz hełm ochronny.

9.3. Niebezpieczne substancje i mieszaniny chemiczne

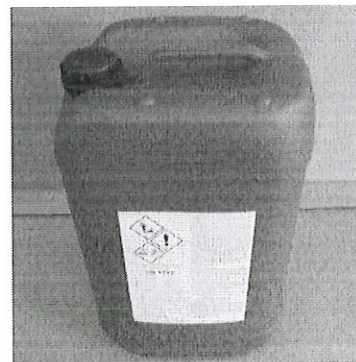
W przypadku prac z niebezpiecznymi substancjami/mieszaninami chemicznymi zawsze należy zachować ostrożność.

Podmiot zobowiązany jest do:

- zapoznania wszystkich swoich pracowników z aktualnymi kartami charakterystyki,
- udostępnienia pracownikom środków ochrony indywidualnej, zgodnie z zaleceniami zawartymi w kartach charakterystyk.

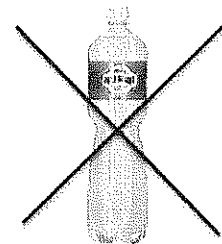
Oznakowanie opakowania każdej substancji lub mieszaniny niebezpiecznej powinno zawierać:

- nazwę substancji lub nazwę mieszaniny,
- nazwę adres siedziby i numer telefonu przedsiębiorcy, a w przypadku osoby fizycznej imię i nazwisko, adres miejsca wykonywania działalności i numer telefonu osoby wprowadzającej substancję lub mieszaninę do obrotu (producenta, importera, lub dystrybutora),
- znak lub znaki ostrzegawcze i napisy określające ich znaczenie (piktogramy),
- zwroty wskazujące rodzaj zagrożenia,
- zwroty określające warunki bezpiecznego stosowania,
- w przypadku substancji niebezpiecznej oficjalny numer danej substancji w UE (nr WE).



[Handwritten signatures in blue ink]

Niedopuszczalne jest stosowanie substancji niebezpiecznych i ich mieszanin w pojemnikach i opakowaniach spożywczych. Każde opakowanie z substancją niebezpieczną lub mieszaniną niebezpieczną powinno być oznakowane w sposób umożliwiający jednoznaczną identyfikację.



9.4. Prace szczególnie niebezpieczne

Wykazy prac szczególnie niebezpiecznych oraz wymagania bezpieczeństwa i higieny pracy przy wykonywaniu tych prac zostały określone w regulacjach wewnętrzzakładowych Oddziału.

9.4.1. Prace na terenie zakładu górniczego

Rodzaje prac, które są określone jako szczególnie niebezpieczne w Zakładzie Górniczym KWB „Bełchatów” to:

- a) roboty strzałowe,
- b) usuwanie niewypałów środków strzałowych,
- c) wciąganie taśmy na przenośnikach taśmowych koparek i zwałowarek,
- d) prace spawalnicze (spawanie i cięcie) przy studniach i piezometrach, gdy zawartość metanu w otworze pomimo zastosowania przewietrzania jest większa od 1%,
- e) prace spawalnicze wykonywane w:
 - składach materiałów wybuchowych,
 - smarowniach maszyn podstawowych,
 - zbiornikach, komorach i wnętrzach urządzeń technicznych oraz innych przestrzeniach zamkniętych, do których wejście odbywa się przez włazy lub otwory o niewielkich rozmiarach lub jest w inny sposób utrudnione.

Prace te powinny być w szczególności:

- wykonywane pod bezpośrednim nadzorem osoby dozoru ruchu zakładu górniczego,
- poprzedzone sprawdzeniem stanu bezpieczeństwa miejsca pracy i urządzeń przez osobę dozoru ruchu zakładu górniczego,
- poprzedzone instruktażem pracowników o sposobach prawidłowego wykonywania prac oraz mogących wystąpić zagrożeniach i sposobach ograniczenia związanego z nimi ryzyka,
- poprzedzone doбором odpowiednich środków ochrony.

Prace, o których mowa powyżej należy wykonywać zgodnie z wewnętrznymi uregulowaniami dotyczącymi zasad bezpiecznego wykonywania tych prac.

9.4.2. Prace w pozostałej części Oddziału

Wykaz prac szczególnie niebezpiecznych występujących w Oddziale zawiera:

- a) roboty budowlane, rozbiórkowe, remontowe i montażowe prowadzone bez wstrzymania ruchu zakładu lub jego części, w miejscach przebywania pracowników zatrudnionych przy innych pracach lub działania maszyn i innych urządzeń technicznych,
- b) prace w zbiornikach, kanałach, studniach, studzienkach kanalizacyjnych, wnętrzach urządzeń technicznych i w innych zamkniętych przestrzeniach, do których wejście odbywa

- się przez włazy lub otwory o niewielkich rozmiarach lub jest w inny sposób utrudnione,
- c) prace wewnątrz urządzeń i instalacji energetycznych, a w szczególności w kotłach, kanałach, tunelach, zbiornikach, zasobnikach, studzienkach, rurociągach, walczakach, komorach paleniskowych,
 - d) prace przy użyciu i transporcie materiałów niebezpiecznych, w szczególności substancji chemicznych i ich mieszanin, sklasyfikowanych jako niebezpieczne, zgodnie z przepisami o substancjach chemicznych i ich mieszaninach oraz przepisami o przewozie towarów niebezpiecznych,
 - e) prace na wysokości, czyli prace wykonywane na powierzchni znajdującej się na wysokości, co najmniej 1,0 m nad poziomem podłogi lub ziemi, z wyjątkiem prac na powierzchni, niezależnie od wysokości, na jakiej się znajduje, jeżeli powierzchnia ta:
 - osłonięta jest ze wszystkich stron do wysokości, co najmniej 1,5 m pełnymi ścianami lub ścianami z oknami oszklonymi,
 - wyposażona jest w inne stałe konstrukcje lub urządzenia chroniące pracownika przed upadkiem z wysokości,
 - f) prace określone jako szczególnie niebezpieczne w instrukcjach eksploatacji poszczególnych urządzeń i instalacji oraz prace określone jako szczególnie niebezpieczne w instrukcji organizacji bezpiecznej pracy przy urządzeniach elektroenergetycznych,
 - g) prace spawalnicze wykonywane w magazynach: farb, olejów, smarów, paliw, gazów technicznych,
 - h) prace polegające na:
 - czyszczeniu powierzchni metodami strumieniowo-ściernymi przy użyciu urządzeń z otwartym lub zamkniętym obiegiem ścierniwa, w strumieniu sprężonego powietrza, wody lub mieszaniny wody i sprężonego powietrza,
 - natryskiwaniu lub napyłaniu powierzchni wyrobami lakierowymi w postaci płynnej lub proszku przy użyciu urządzeń natryskowych lub napyłających,
 - i) prace przy usuwaniu drzew trudnych.

W trakcie wykonywania ww. prac należy zapewnić:

- a) bezpośredni nadzór nad tymi pracami wyznaczonych w tym celu osób,
- b) odpowiednie środki zabezpieczające, środki ochrony zbiorowej i indywidualnej, w tym sprzęt ochronny, który stanowią między innymi przenośne przyrządy i narzędzia, chroniące osoby wykonujące prace przy urządzeniach elektroenergetycznych albo w pobliżu tych urządzeń przed porażeniem prądem elektrycznym,
- c) przed szkodliwym działaniem łuku elektrycznego lub przed obrażeniami mechanicznymi,
- d) dostęp do miejsc wykonywania prac szczególnie niebezpiecznych przez osoby upoważnione i odpowiednio poinstruowane,



- e) instruktaż pracowników, obejmujący w szczególności:
- imienny podział pracy,
 - kolejność wykonywania zadań,
 - sposób sygnalizacji,
 - rodzaje zagrożeń, jakie mogą wystąpić i sposób postępowania w razie wystąpienia zagrożenia,
 - wymagania bezpieczeństwa i higieny pracy przy poszczególnych czynnościach,
- f) inne wymagania określone w przepisach szczegółowych.

Prace na wysokości – to wszelkie czynności i prace wykonywane na powierzchni znajdującej się na wysokości co najmniej 1 metra nad poziom podłogi lub ziemi.

Przy pracach na wysokości należy stosować w pierwszej kolejności środki ochrony zbiorowej, jak np. rusztowania, podesty ruchome, siatki bezpieczeństwa. W przypadku ich braku lub niemożności zastosowania czy posadowienia, należy korzystać ze środków ochrony indywidualnej – sprzętu chroniącego przed upadkiem z wysokości, jak np. szelki bezpieczeństwa z linką bezpieczeństwa i amortyzatorem, przymocowane do stałych elementów konstrukcji, szelki bezpieczeństwa z pasem biodrowym (do prac w podparciu – na słupach, masztach) czy urządzenia samohamowne.

Przy pracach na wysokości pracownicy powinni stosować hełmy ochronne.

Przy pracach wykonywanych na rusztowaniach na wysokości powyżej 2 m od otaczającego poziomu podłogi lub terenu zewnętrznego oraz na podestach ruchomych wiszących należy:

- a) zapewnić bezpieczeństwo przy komunikacji pionowej i dojścia do stanowiska pracy,
- b) zapewnić stabilność rusztowań i odpowiednią ich wytrzymałość na przewidywane obciążenia,
- c) przed rozpoczęciem użytkowania rusztowania dokonać odbioru technicznego.

9.5. Prace wymagające pisemnego zezwolenia

9.5.1. Zbiorniki zamknięte

Użytkowane w przestrzeni zagrożonej wybuchem narzędzia, urządzenia, sprzęt i systemy ochronne, urządzenia bezpieczeństwa, sterowania i regulacji, elektryczne lub inne, muszą spełniać wymagane warunki do użytku w przestrzeniach zagrożonych wybuchem zgodnie z wewnętrznym uregulowaniem dotyczącym zasad przeprowadzania oględzin, przeglądów i konserwacji instalacji i urządzeń elektrycznych w przestrzeniach zagrożonych wybuchem w Oddziale.

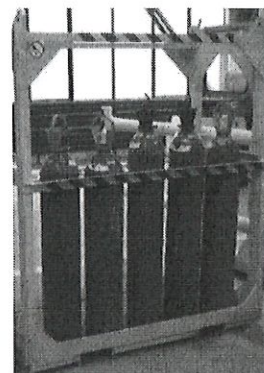
Prace wykonywane w warunkach szczególnego zagrożenia należy wykonywać wyłącznie na podstawie pisemnego zezwolenia.

9.5.2. Prace przy urządzeniach elektroenergetycznych

Prace wykonywane przy urządzeniach elektroenergetycznych w zakresie ich obsługi, konserwacji, remontów, montażu i kontrolno-pomiarowym mogą wykonywać wyłącznie osoby **uprawnione i upoważnione**.

zabezpieczyć palne elementy, których usunięcie jest niemożliwe (taśmy gumowe, przewody elektryczne itp.) poprzez np. zasłonięcie blachami, matami, przysypanie piaskiem, zroszenie wodą,

- d) zabezpieczyć stanowiska, na których są wykonywane prace spawalnicze powodujące rozprysk iskier, żużla lub gorących cząstek stałych, przed możliwością wywołania pożaru w strefie rozprysku, z uwzględnieniem przestrzeni poniżej stanowiska spawalniczego,
- e) sprawdzić, czy lokalizacja butli z gazami technicznymi, sposób poprowadzenia węży lub przewodów spawalniczych nie stwarza zagrożenia,
- f) przygotować na stanowisku pracy sprawny sprzęt przeciwpożarowy, odpowiednio do stopnia zagrożenia,
- g) zapewnić łączność telefoniczną lub radiową,
- h) upewnić się, czy drogi dojazdowe do miejsca pracy umożliwiają swobodny przejazd pojazdów pożarniczych,
- i) osłonić stanowisko robocze podczas spawania łukowego w czasie opadów atmosferycznych.



10. Maszyny, narzędzia i inne urządzenia techniczne

W czasie eksploatacji narzędzi/maszyn/urządzeń, użytkownik może wykonywać tylko czynności dozwolone, ujęte w instrukcji obsługi.

Zabronione jest posługiwanie się niesprawnymi zawieszami linowymi. Nie należy używać zawiesi w sposób przekraczający ich dopuszczalne obciążenie robocze (DOR).

Każde narzędzie powinno być sprawne i dostosowane do rodzaju wykonywanej pracy. Narzędzi/urządzeń oraz innych materiałów nie wolno zostawiać na drabinach, rusztowaniach, dachach oraz w innych miejscach, z których mogą zsunąć się i spaść. Wszystkie przenośne narzędzia ręczne z napędem mechanicznym, przewody elektryczne oraz węże pneumatyczne należy utrzymywać w dobrym stanie i w pełni sprawne.

Przewody i węże należy chronić przed uszkodzeniem i nie dopuścić, aby sposób ich ułożenia w miejscu pracy doprowadził do przewrócenia się pracownika lub uszkodzenia samego przewodu/węża.

Zabronione jest dokonywanie jakichkolwiek zmian w maszynach, urządzeniach i narzędziach bez stosownych uprawnień oraz stosowanie tak zwanych „samoróbek”, czyli urządzeń i narzędzi wykonanych bez wymaganej dokumentacji.

Wszystkie narzędzia, maszyny i urządzenia techniczne użytkowane przez pracowników Podmiotu powinny być:

- a) stosowane wyłącznie do prac, do jakich zostały przeznaczone,
- b) utrzymywane w stanie zapewniającym ich sprawność,
- c) obsługiwane przez przeszkolone osoby, zgodnie z instrukcją użytkowania,
- d) sprawdzone pod względem sprawności technicznej i bezpiecznego użytkowania (każdorazowo przed rozpoczęciem pracy i przy zmianie obsługi).

Prace eksploatacyjne stwarzające możliwość wystąpienia szczególnego zagrożenia dla zdrowia lub życia ludzkiego należy wykonywać na podstawie polecenia pisemnego wydanego przez poleconodawcę.

Do prac eksploatacyjnych przy urządzeniach elektroenergetycznych stwarzających możliwość wystąpienia szczególnego zagrożenia dla zdrowia lub życia ludzkiego należy zaliczyć w szczególności prace:

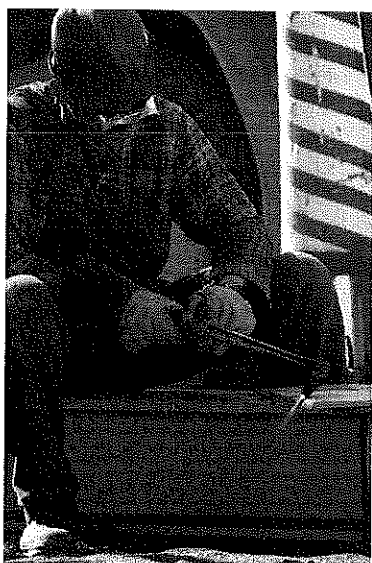
- a) wykonywane w pobliżu nieosłoniętych urządzeń elektroenergetycznych lub ich części znajdujących się pod napięciem,
- b) wykonywane przy urządzeniach elektroenergetycznych wyłączonych spod napięcia, lecz uziemionych w taki sposób, że którekolwiek z uziemień nie jest widoczne ze strefy wykonywania pracy,
- c) związane z identyfikacją lub przecinaniem kabli elektroenergetycznych,
- d) przy wyłączonym spod napięcia torze dwutorowej elektroenergetycznej linii napowietrznej o napięciu 1 kV i powyżej, jeżeli drugi tor linii pozostaje pod napięciem,
- e) przy wyłączonych spod napięcia lub znajdujących się w budowie elektroenergetycznych liniach napowietrznych, które krzyżują się w strefie ograniczonej uziemieniami ochronnymi z liniami znajdującymi się pod napięciem lub mogącymi znaleźć się pod napięciem.

Dopuszcza się prace bez wymaganego polecenia w przypadku:

- a) wykonywania czynności związanych z ratowaniem zdrowia lub życia ludzkiego,
- b) zabezpieczania urządzeń elektroenergetycznych przed zniszczeniem,
- c) prowadzenia przez osoby uprawnione i upoważnione prac eksploatacyjnych zawartych w instrukcjach eksploatacji.

9.5.3. Prace spawalnicze

W odkrywkowych zakładach górniczych pracownicy wykonujący czynności spawacza muszą posiadać ukończone 18 lat oraz aktualne dokumenty potwierdzające kwalifikacje spawalnicze.



Warunkiem rozpoczęcia prac spawalniczych na maszynach i urządzeniach zakładu górniczego jest posiadanie pisemnego zezwolenia KRZG na wykonywanie prac spawalniczych oraz dokonanie wpisu w „Książce Ruchu Maszyny” z podaniem:

- a) nazwiska osoby odpowiedzialnej za nadzór,
- b) nazwiska osoby odpowiedzialnej za obserwację i ochronę przeciwpożarową (jeżeli nadzorujący wyznaczył).

Podczas wykonywania prac spawalniczych należy:

- a) zabezpieczyć przenośniki i inne napędy mechanizmów w rejonie prac przed uruchomieniem,
- b) sprawdzić, czy w rejonie robót i strefie bezpieczeństwa nie prowadzi się robót z użyciem materiałów łatwopalnych, czy nie ma pozostałości po takich robotach (materiały lub podłoże nasączone cieczami palnymi itp.),
- c) usunąć z miejsca prowadzenia prac oraz rejonów przyległych wszelkie materiały palne,

[Handwritten signature]

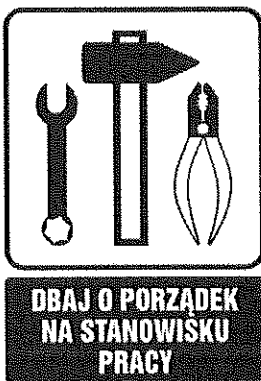
W przypadku stwierdzenia w czasie pracy uszkodzenia maszyny lub innego urządzenia technicznego, należy je niezwłocznie unieruchomić i odłączyć dopływ energii. Dokonywanie napraw i czynności konserwacyjnych sprzętu będącego w ruchu jest zabronione.

W zakładzie górniczym obsługę maszyn i urządzeń powierza się pracownikom posiadającym odpowiednie upoważnienie do obsługi danego typu maszyn i urządzeń wydane przez kierownika ruchu zakładu górniczego, na podstawie udokumentowanych uprawnień i kwalifikacji.

Pracownicy obsługujący danego typu maszynę lub urządzenie muszą posiadać przy sobie dokument potwierdzający upoważnienie KRZG do obsługi tych maszyn lub urządzeń.



11. Ład, porządek i utrzymanie czystości



Podmiot zobowiązany jest do stałego utrzymywania czystości w miejscach prowadzonych prac.

Wszystkie narzędzia i materiały należy przechowywać w sposób uporządkowany, z zapewnieniem wolnych ciągów komunikacyjnych.

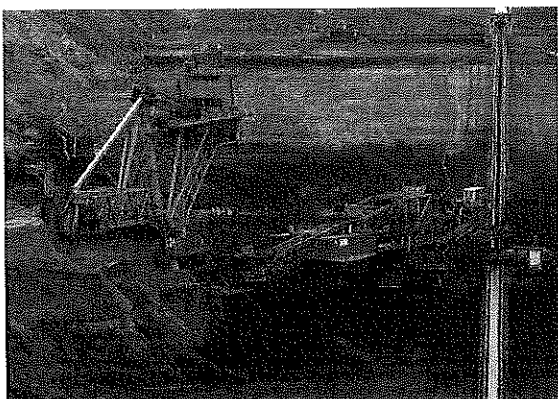
Urządzenia, materiały, narzędzia które nie są użytkowane, nie powinny znajdować się w miejscu prowadzenia prac i w jego pobliżu.

Nie należy zastawiać dróg i przejść oraz dostępu do sprzętu przeciwpożarowego i wyłączników prądu elektrycznego.

Zabronione jest układanie przewodów elektrycznych w miejscach często uczęszczanych lub w przejściach. W przypadku konieczności przeprowadzenia przewodu w miejscu często uczęszczanym, przewód musi być całkowicie zabezpieczony przez konstrukcję zapewniającą wykluczenie uszkodzenia przewodu.

W przypadku rozlania się cieczy na podłożu, w celu uniknięcia poślizgnięcia przez pozostałych pracowników, należy natychmiast uprzątnąć miejsce niebezpieczne i zlikwidować zagrożenie.

12. Przenośniki taśmowe i maszyny podstawowe



Wszystkie osoby zatrudnione przy eksploatacji, remontach, konserwacji oraz prowadzeniu innych prac przy przenośnikach taśmowych w Oddziale zobowiązane są do przestrzegania Ramowej Instrukcji Eksploatacji Przenośników Taśmowych (RIEPT).

Każdy przenośnik należy skutecznie zabezpieczyć przed przypadkowym uruchomieniem napędów.

Sposób zabezpieczenia napędów każdorazowo określa osoba odpowiedzialna za prowadzenie

[Handwritten signatures and initials]

prac. **Przenośnik przed wykonaniem procedury zabezpieczenia napędów musi być wyłączony z ruchu.**

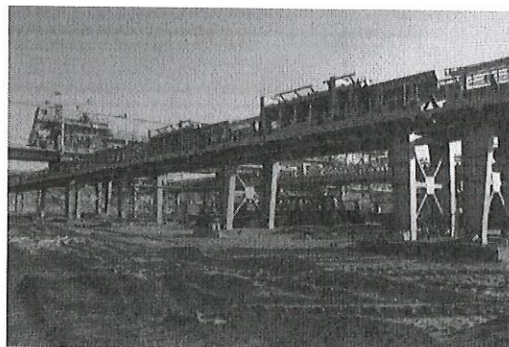
Przenośnik w ruchu jest to przenośnik, w którym:

- a) taśma znajduje się w ruchu lub
- b) taśma jest nieruchoma, ale nie dokonano skutecznego zabezpieczenia przed uruchomieniem napędów zgodnie z RIEPT.

Fakt zabezpieczenia napędów należy potwierdzić wpisem do Książki Ruchu Maszyny.

Wpis do Książki Ruchu Maszyny dotyczący zabezpieczenia napędów przenośnika przed uruchomieniem musi zawierać:

- a) datę, godzinę i nazwisko zgłaszającego oraz zabezpieczającego,
- b) potwierdzenie skuteczności zabezpieczenia zgodnie z RIEPT,
- c) informację o prowadzonych pracach,
- d) stwierdzenie zakończenia prac i usunięcia ludzi i sprzętu z przenośnika,
- e) stwierdzenie zdjęcia zabezpieczenia i gotowości przenośnika do ruchu z podaniem daty i godziny.



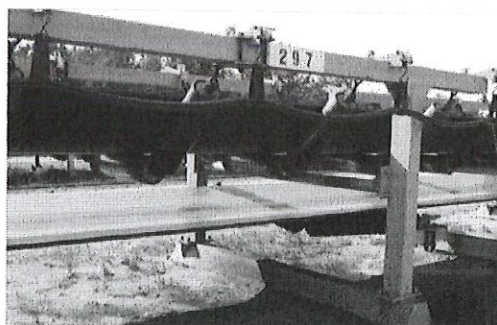
Wpisu dokonuje przodowy lub operator przenośnika, elektromonter dokonujący zabezpieczenia oraz osoby biorące bezpośrednio udział w usuwaniu zakłóceń lub sprawujące dozór.

Przenośnik w postoju jest to przenośnik z taśmą unieruchomioną oraz z układem napędowym lub sterowniczym skutecznie zabezpieczonym przed uruchomieniem. Sposób skutecznego zabezpieczenia określony jest w RIEPT.

W przypadku stwierdzenia nieprawidłowości:

- a) stanowiących zagrożenie bezpieczeństwa pracy, ludzi lub urządzeń, należy przenośnik natychmiast wyłączyć z ruchu i powiadomić o tym dyspozytora,
- b) niestanowiących bezpośredniego zagrożenia dla ludzi lub urządzeń, należy powiadomić o tym sztygara zmianowego.

Prowadzenie napraw i robót konserwacyjnych na przenośnikach będących w ruchu, przy których wykonywaniu istnieje możliwość bezpośredniego zetknięcia się z elementami będącymi w ruchu jest zabronione.



[Handwritten signature]

W czasie ruchu zabronione jest:

- a) smarowanie elementów, za wyjątkiem gdy osoba wykonująca te prace znajduje się w bezpiecznej odległości od nieosłoniętych elementów przenośnika będących w ruchu lub czynności z tym związane są zmechanizowane lub zautomatyzowane,
- b) czyszczenie tras przenośników, stacji napędowych i zwrotnych, gdy osoba czyszcząca znajduje się w odległości mniejszej niż 0,5 m od nieosłoniętych elementów przenośnika będących w ruchu, z wyjątkiem przystosowanych do tego celu urządzeń mechanicznych,
- c) czyszczenie bębnow i taśmy narzędziami ręcznymi,
- d) wymiana krążników,
- e) usuwanie przesypów w lejach, zsuwniach i czyszczenie urządzeń przesypowych,
- f) zbliżanie się do taśmy lub krążników na odległość mniejszą niż 0,5 m,
- g) wchodzenie na konstrukcję i urządzenia, jeśli nie są one wyposażone w przeznaczone do tego celu podesty,
- h) przechodzenie pod i nad taśmą poza miejscami do tego celu przeznaczonymi.

13. Wypadki przy pracy

W razie zaistnienia wypadku przy pracy należy:

- a) udzielić poszkodowanemu pierwszej pomocy oraz ostrzec osoby znajdujące się w strefie zagrożenia o grożącym niebezpieczeństwie,
- b) wezwać pogotowie ratunkowe Rogowiec, tel. alarmowy 999 (sieć telefoniczna Oddziału), tel. /44/ 737 3999 (telefon komórkowy służbowy lub prywatny), Punkt pomocy doraźnej Chabielice, tel. alarmowy 6999 (sieć telefoniczna Oddziału), tel. /44/ 737 6999 (telefon komórkowy służbowy lub prywatny), lub radiową (w uzasadnionych przypadkach),
- c) zabezpieczyć miejsce zdarzenia poprzez:
 - niedopuszczenie do miejsca wypadku osób postronnych,
 - wstrzymanie maszyn i innych urządzeń technicznych związanych z wypadkiem,
 - zabezpieczenie położenia maszyn i innych urządzeń technicznych, jak również innych przedmiotów, które spowodowały wypadek lub pozwalają odtworzyć jego okoliczności.
- d) powiadomić przełożonego - pracownik, który uległ wypadkowi, jeżeli stan jego zdrowia na to pozwala, jak również pracownik, który zauważył wypadek lub dowiedział się o nim, powinien niezwłocznie poinformować o tym swojego przełożonego.

Przedstawiciele firm zewnętrznych pracujących na terenie Zakładu Górniczego mają obowiązek informować ZIR o każdym zaistniałym wypadku przy pracy, o bezpośrednim wezwaniu pogotowia ratunkowego, poważnej awarii i pożarze.

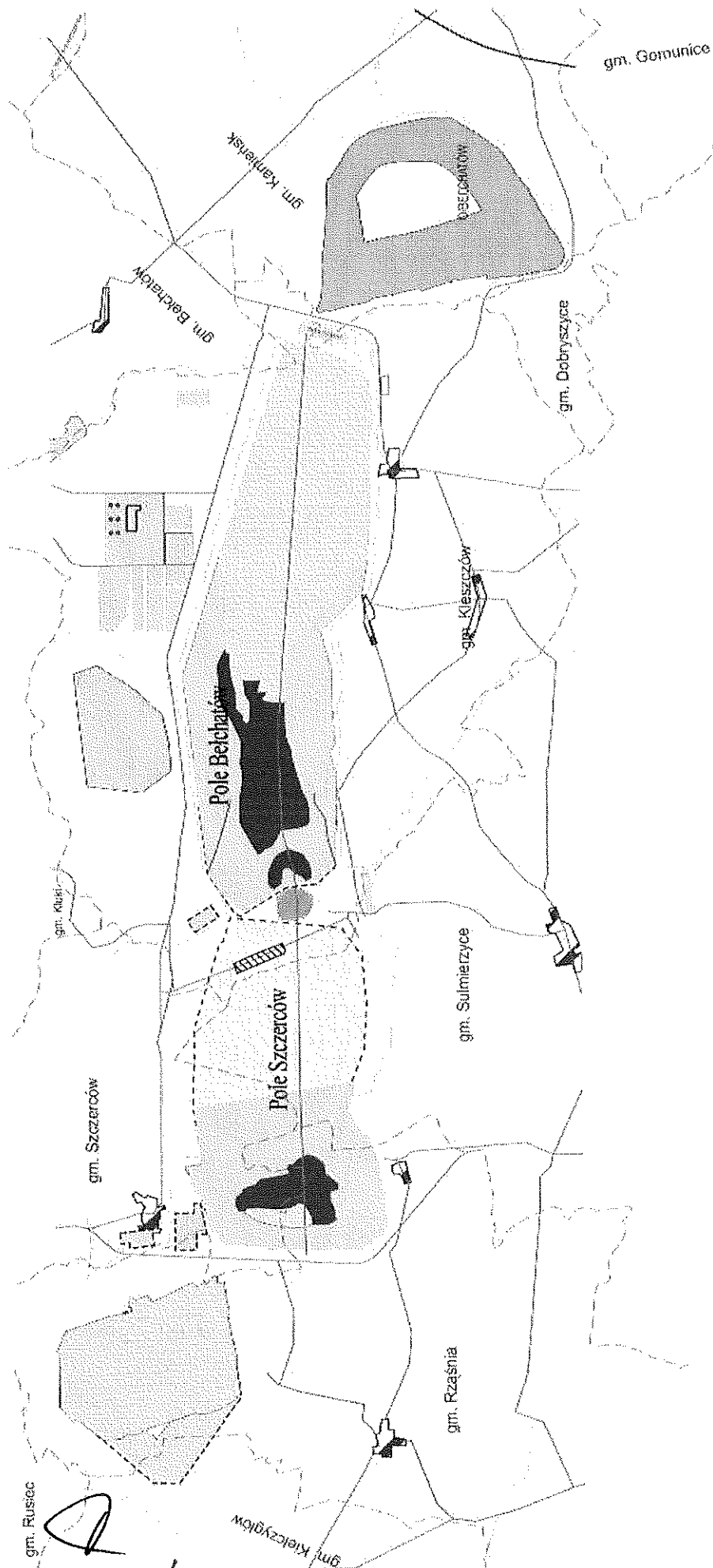


W przypadku pytań, uwag i wątpliwości z zakresu bezpieczeństwa i higieny pracy, prosimy o kontakt z Działem BHP Oddziału KWB Bełchatów:

- osobiście,
- telefonicznie pod nr tel. /44/ 737 32 66,
- za pośrednictwem skrzynki "BHP" umieszczonej przed salą szkoleniową w budynku „Biały Dom” w Rogowcu.

A handwritten signature in blue ink, consisting of a stylized initial 'P' followed by 'd' and 'KWB'.

Poglądowy plan Zakładu Górniczego KWB „Belchatów”



Handwritten signatures and initials are present at the bottom of the page, including a large stylized signature on the left and several smaller initials or marks on the right.

NOTATKI

Q
fu of

NOTATKI

[Handwritten signature]



PGE Górnictwo i Energetyka Konwencjonalna S.A.
Oddział Kopalnia Węgla Brunatnego Bełchatów

Rogowiec, ul. Św. Barbary 3
97 – 400 Bełchatów, skr. poczt. 100

A handwritten signature in blue ink, consisting of a large, stylized initial 'P' followed by a cursive name.