

§ 1.**Struktura Umowy**

1. Wykonawca zobowiązuje się wykonać Przedmiot Umowy na zasadach i warunkach ustalonych w Umowie, której integralną część stanowią następujące załączniki:
 - 1.1. Załącznik nr 1: Specyfikacja techniczna ładowarki kołowej,
 - 1.2. Załącznik nr 2: Oferta Wykonawcy,
 - 1.3. Załącznik nr 3: Wzór Protokołu Odbioru,
 - 1.4. Załącznik nr 4: Instrukcja i wzory do wykonania oklejenia na ładowarce
 - 1.5. Załącznik nr 5: Oświadczenie¹
2. W razie jakiegokolwiek rozbieżności pomiędzy postanowieniami dokumentów, o których mowa w ust. 1, postanowienia te będą stosowane i interpretowane według powyższego porządku.
3. W przypadku niezgodności pomiędzy treścią niniejszej Umowy, a treścią załączników pierwszeństwo mają postanowienia Umowy.

§ 2.**Przedmiot Umowy**

1. Przedmiotem Umowy jest dostawa 2 sztuk fabrycznie nowych ładowarek kołowych o pojemności łyżki mln 5 m³ zwana dalej Przedmiotem Umowy.
2. Przedmiot Umowy dostarczony przez Wykonawcę musi odpowiadać wymaganiom określonym w Specyfikacji technicznej stanowiącej Załącznik nr 1 do niniejszej Umowy, Ofercie oraz w szczególności Przedmiot umowy będzie sprawny technicznie, fabrycznie nowy oraz wyprodukowany nie wcześniej niż w 2018r. Wykonawca oświadcza, że przedmiot Zamówienia jest dopuszczony do obrotu na terenie Rzeczypospolitej Polskiej.
3. Przedmiot Umowy wskazany w ust.1. powinien zostać oklejony wg instrukcji i wzorów zawartych w Załączniku nr 4 do Umowy na koszt Wykonawcy. Wykonawca potwierdzi u Zamawiającego konieczność wykonania oklejenia na przedmiocie umowy przed planowanym odbiorem.
4. Przedmiot Umowy (w całości lub w części) może zostać objęty formą leasingu operacyjnego realizowaną przez podmiot trzeci wybrany przez Zamawiającego. W takiej sytuacji Zamawiający wskaże Wykonawcy na piśmie dane Leasingodawcy celem prawidłowego wystawienia faktury.

§ 3.**Wynagrodzenie Umowne**

1. Strony ustalają cenę jednostkową dla ładowarek o których mowa w § 2, ust. 1, na kwotę PLN netto (słownie złotych:).
2. Wynagrodzenie netto (bez VAT) za zrealizowanie Przedmiotu Umowy (wraz z rozładunkiem w miejscu wskazanym przez Zamawiającego) wynosi zł. (wartość umowy netto).
3. Do wynagrodzenia, o którym mowa powyżej zostanie doliczony podatek VAT zgodnie z obowiązującymi w dniu dokonania dostawy przepisami.
4. Wykonawca zobowiązuje się, że wypełni ustawowy obowiązek w zakresie wykazania w deklaracji VAT podatku należnego z tytułu wystawionych faktur objętych przedmiotową Umową. Ponadto Wykonawca oświadcza, że pochodzenie towaru, które jest Przedmiotem Umowy jest legalne i według jego wiedzy nie uczestniczy w łańcuchu transakcji mających na celu wyłudzenie z budżetu państwa podatku VAT.
5. Cena przewidziana w ust. 1 uwzględnia ceny wszystkich usług towarzyszących wykonaniu Umowy.
6. Jeżeli w wyniku realizacji Umowy powstanie u Zamawiającego obowiązek podatkowy na podstawie przepisów o podatku od towarów i usług, kwota należnego podatku VAT zostanie rozliczona z Urzędem Skarbowym przez Zamawiającego zgodnie z obowiązującymi przepisami. W przypadku, gdy Wykonawca doliczy do wynagrodzenia netto nienależny podatek VAT, to Zamawiający dokona obniżenia tego wynagrodzenia o kwotę podatku VAT, którą obowiązuje rozliczyć zamlast Wykonawcy na podstawie przepisów o podatku od towarów i usług.

¹ Zapis ma zastosowanie do osób fizycznych prowadzących indywidualną działalność gospodarczą.

7. Wynagrodzenie określone w ust. 2 powiększone o należny podatek VAT, z zastrzeżeniem ust. 6, stanowi całkowite wynagrodzenie należne Wykonawcy z tytułu wykonania wszelkich zobowiązań określonych w Umowie i obejmuje wszelkie koszty Wykonawcy związane z realizacją Przedmiotu Umowy, w tym w szczególności koszty ubezpieczenia, opłat celnych, koszty transportu itp.
8. Wynagrodzenie może być zapłacone z zastosowaniem mechanizmu podzielonej płatności, o którym mowa w art. 108a ustawy o podatku od towarów i usług.

§ 4.

Termin i miejsce wykonania Umowy

1. Wykonawca zobowiązany jest dostarczyć Przedmiot Zamówienia w terminie do 31.12.2018 r.
2. Przedmiot Zamówienia zostanie dostarczony do miejsca wskazanego przez Zamawiającego po uzgodnieniu telefonicznie lub drogą e-mail tj. do PTS „Betrans” sp. z o.o. Oddział Rogowlec z siedzibą w Rogowcu, ul. Instalacyjna 20, Rogowlec.
3. Za dzień dostawy uważa się datę spisania Protokołu Odbioru bez zastrzeżeń, zgodnie z § 8.

§ 5.

Wykonywanie Umowy

1. Wykonawca zobowiązuje się do wykonywania Przedmiotu Umowy z najwyższą starannością, zgodnie z obowiązującymi przepisami prawa, a w szczególności odpowiada za jakość i terminowość wykonania Umowy.
2. Wykonawca oświadcza, że prowadzi działalność w sposób odpowiedzialny, w swojej działalności przestrzega przepisów prawa, w tym w szczególności przepisów dotyczących przeciwdziałania korupcji, praniu pieniędzy i finansowaniu terroryzmu, przepisów dotyczących przestrzegania praw pracowniczych, przepisów dotyczących przestrzegania zasad bezpieczeństwa i higieny pracy, przepisów przeciwpożarowych, prawa ochrony konkurencji, przepisów w zakresie ochrony mienia oraz przepisów ochrony środowiska oraz dokłada należytej staranności przy weryfikacji swoich pracowników, współpracowników, podwykonawców lub osób przy pomocy których będzie świadczyć usługi na rzecz Spółek GK PGE w powyższym zakresie.
3. Wykonawca oświadcza, iż zapoznał się z treścią „Kodeksu Postępowania dla Partnerów Biznesowych Spółek GK PGE” (<http://betrans.pl/przetargi>) i jako Partner Biznesowy Spółki GK PGE w rozumieniu tego kodeksu, w sprawach związanych z realizacją umów na rzecz Spółek GK PGE, przestrzegać będzie określonych tam standardów prawnych i etycznych, i dołoży wszelkiej staranności, aby jego pracownicy, współpracownicy, podwykonawcy lub osoby przy pomocy których będzie świadczyć dostawy przestrzegali tych standardów.
4. W razie zgłoszenia przez PTS „Betrans” sp. z o.o. jakiegokolwiek wątpliwości dotyczącej przestrzegania przez Wykonawcę, jego pracowników, współpracowników, podwykonawców lub osób przy pomocy których będzie świadczyć dostawy zasad określonych w ustępach powyżej, Wykonawca podejmie działania naprawcze mające na celu ich usunięcie.
5. Wykonawca zobowiązany jest do niezwłocznego informowania Zamawiającego o wszystkich zdarzeniach faktycznych i prawnych mających lub mogących mieć wpływ na wykonanie Przedmiotu Umowy, w tym o wszczęciu wobec niego postępowania egzekucyjnego, naprawczego, upadłościowego, restrukturyzacyjnego lub likwidacyjnego.
6. Wykonawca zobowiązuje się nie zatrudniać pracowników Grupy Kapitałowej Polskiej Grupy Energetycznej (GK PGE) w tym Spółek zależnych a w szczególności pracowników Zamawiającego i jego Oddziałów przy realizacji Przedmiotu Umowy bez uprzedniej zgody Zamawiającego wyrażonej w formie pisemnej, przy czym zakaz dotyczy zarówno zawarcia umowy o pracę lub Innej umowy cywilnoprawnej – nazwanej lub nienazwanej, na podstawie której świadczona jest praca. W razie naruszenia tego obowiązku Zamawiający może naliczyć Wykonawcy karę umowną w wysokości 5.000 zł (pięć tysięcy złotych) za każdy stwierdzony taki przypadek.
7. Wykonawca zobowiązuje się, iż zapis dotyczący zakazu zatrudniania pracowników Zamawiającego, o którym mowa w ust. 6, zostanie wprowadzony również do Umów zawieranych przez Wykonawcę z podwykonawcami.
8. Wykonawca nie może zlecić wykonywania Przedmiotu Umowy lub jego części podwykonawcom bez uprzedniej zgody Zamawiającego wyrażonej na piśmie pod rygorem nieważności.

§ 6.

Poufność

1. Wszelkie informacje uzyskane przez Strony w związku z udzielaniem lub wykonywaniem zamówienia, w tym również treść i warunki Umowy, mają charakter poufny i mogą być zarówno w trakcie, jak i po wykonaniu zamówienia, udostępniane osobom trzecim jedynie za zgodną wolą Stron, przy czym Zamawiający ma prawo ujawnić wszelkie informacje dotyczące warunków i sposobu udzielania lub wykonywania danego zamówienia PGE Polskiej Grupie Energetycznej S.A., przez wzgląd na zakres istniejącego powiązania kapitałowego oraz Innym Spółkom GK PGE. W przypadku powierzenia przez Zamawiającego Innemu podmiotowi czynności związanych z przetwarzaniem danych związanych z zawartym

Zamówieniem, Zamawiający jest uprawniony ujawnić temu podmiotowi wszelkie informacje, o których mowa w niniejszym ustępie.

2. Wykonawca oświadcza, iż w związku z posiadaniem przez PGE Polską Grupę Energetyczną S.A. – podmiot dominujący w stosunku do Zamawiającego – statusu spółki publicznej, wyraża zgodę na podawanie do publicznej wiadomości informacji dotyczących przedmiotowej Umowy w zakresie wskazanym w rozporządzeniu właściwego ministra w sprawie informacji bieżących i okresowych przekazywanych przez emitentów papierów wartościowych oraz warunków uznawania za równoważne informacji wymaganych przepisami prawa państwa niebędącego państwem członkowskim oraz na przekazanie tej Umowy PGE Polskiej Grupie Energetycznej S.A. na potrzeby zgodnego z prawem wykonania przez PGE Polską Grupę Energetyczną S.A. obowiązków informacyjnych wynikających z ustawy o ofercie publicznej i warunkach wprowadzania instrumentów finansowych do zorganizowanego systemu obrotu oraz o spółkach publicznych. Jak i również obowiązków informacyjnych wynikających z Rozporządzenia Parlamentu Europejskiego i Rady (UE) nr 596/2014 z dnia 16 kwietnia 2014 roku w sprawie nadużyć na rynku (rozporządzenie w sprawie nadużyć na rynku) oraz uchylającego dyrektywę 2003/6/WE Parlamentu Europejskiego i Rady i dyrektywy Komisji 2003/124/WE i 2004/72/WE.
3. Zamawiający ma również prawo udostępnić odpowiednie informacje podmiotom trzecim, gdy obowiązek taki wynika z przepisów prawa lub gdy jest to potrzebne dla właściwej eksploatacji, remontu lub modernizacji urządzeń Zamawiającego.
4. Z zastrzeżeniem ust. 1-3, żadna ze Stron nie będzie wykorzystywać bez pisemnej zgody drugiej Strony żadnych dokumentów ani informacji związanych z Umową otrzymanych w trakcie realizacji Umowy od drugiej strony do celów innych niż realizacja Umowy oraz korzystanie z przedmiotu umowy, a także jego konserwacja, remont, naprawa, modernizacja, rozbudowa. Wykonawca bez pisemnej zgody Zamawiającego nie może wykorzystywać jakichkolwiek danych dotyczących Zamawiającego dla innych celów, niż związanych bezpośrednio z realizacją Umowy, dotyczy to w szczególności stosowanych rozwiązań technicznych, technologicznych, organizacyjnych, administracyjnych, zamierzeń, programów i planów remontowych oraz inwestycyjnych, jak również wszelkich danych finansowo-księgowych i bilansowych Zamawiającego.

§ 7.



Ochrona danych osobowych

1. Wykonawca przystępując do realizacji niniejszej Umowy oświadcza, iż:
 - a. Zapoznał się z Komunikatem dot. obowiązku informacyjnego wynikającym z Rozporządzenia Parlamentu Europejskiego i Rady (UE) 2016/679 z dnia 27 kwietnia 2016 r. w sprawie ochrony osób fizycznych w związku z przetwarzaniem danych osobowych i w sprawie swobodnego przepływu takich danych oraz uchylenia dyrektywy 95/46/WE (dalej „Rozporządzenie” lub „RODO”), znajdującym się na stronie internetowej: <https://betrans.pl/Przetargi>.
 - b. Zapewnia wystarczające gwarancje wdrożenia odpowiednich środków technicznych i organizacyjnych, aby przetwarzanie danych osobowych spełniało wymogi wynikające z obowiązujących przepisów o ochronie danych osobowych oraz przepisów Rozporządzenia, mających zastosowanie i chroniło prawa osób, których dane dotyczą,
 - c. Znał wszystkie obowiązki wynikające z obowiązujących przepisów o ochronie danych osobowych i przepisów RODO mających zastosowanie, które zobowiązany jest wykonywać podmiot przetwarzający dane osobowe na zlecenie administratora danych,
 - d. Dopelniał wszelkich obowiązków w stosunku do osób, których dane przekazuje oraz w stosunku do Zamawiającego wynikających z przepisów o ochronie danych osobowych i przepisów RODO.
 - e. Przekazywane przez Zamawiającego dane osobowe mogą być wykorzystane wyłącznie w celach związanych z realizacją niniejszej Umowy.

§ 8.

Procedury Odbioru

1. Ładowniki kolowe zostaną dostarczone do Zamawiającego przez Wykonawcę. Wykonawca ponosi ryzyko uszkodzenia lub utraty Przedmiotu Umowy do czasu podpisania Protokołu Odbioru bez zastrzeżeń.
2. Przedmiot Umowy zostanie poddany odbiorowi, z którego zostanie sporządzony Protokół Odbioru, w dwóch jednobrzmiących egzemplarzach, w formie pisemnej pod rygorem nieważności, zgodnie z wzorem stanowiącym załącznik nr 3 do Umowy.
3. Czynności odbiorowe mogą odbywać się wyłącznie w dni robocze (od poniedziałku do piątku) w godzinach 7.00 - 12.00.
4. Czynności odbiorowe zostaną przeprowadzone w miejscu dostawy: PTS „Betrans” sp. z o.o. Oddział Rogowlec z siedzibą w Rogowcu, ul. Instalacyjna 20, Rogowlec, po wcześniejszym uzgodnieniu godziny i daty czynności odbiorowych z co najmniej 2-dniowym wyprzedzeniem.

Fla. P. A. 


5. Celem przeprowadzenia odbioru Wykonawca dostarczy Zamawiającemu kompletny pojazd w stanie technicznym zgodnym z Umową wraz z następującymi dokumentami:
 - 5.1. instrukcją eksploatacji ładowarki, ogrzewania, klimatyzacji, centralnego smarowania, silnika i innych zamontowanych podzespołów sporządzoną zgodnie z § 58, 59 Rozporządzenia Ministra Gospodarki z dnia 21 października 2008 r. w sprawie zasadniczych wymagań dla maszyn, w języku polskim (po 3 egzemplarze dla każdej maszyny)
 - 5.2. katalogiem części zamiennych ładowarki, ogrzewania, klimatyzacji, centralnego smarowania, silnika i innych zamontowanych podzespołów - dodatkowy egzemplarz w wersji elektronicznej
 - 5.3. Instrukcją remontową ładowarki
 - 5.4. Deklaracją zgodności „WE” sporządzoną zgodnie z załącznikiem nr 3 do Rozporządzenia Ministra Gospodarki z dnia 21 października 2008 r. w sprawie zasadniczych wymagań dla maszyn oraz rozporządzeniem Ministra Gospodarki z dnia 31.12.2005 roku ws. zasadniczych wymagań dla urządzeń używanych na zewnątrz pomieszczeń w zakresie emisji hałasu do środowiska na oferowaną zgodnie z nazwą i typem urządzenia.
 - 5.5. Deklaracją o spełnieniu warunku żądanego w specyfikacji pułapu hałasu w kabinie operatora (dotyczy przypadku, gdy nie ujawniono tego parametru w oficjalnej publikacji),
 - 5.6. Książką gwarancyjną na maszynę i jej podzespoły oraz dodatkowe wyposażenie,
 - 5.7. Świadectwem legalizacji wagi zamontowanej w łyżce wydane przez Naczelnika Obwodowego Urzędu Miar.
6. Ładowarka powinna być oznakowana zgodnie z § 56 Rozporządzenia Ministra Gospodarki z dnia 21 października 2008 r. w sprawie zasadniczych wymagań dla maszyn, w tym znakiem „CE”. Wszystkie opisy na maszynie i jej podzespołach, dotyczące bezpieczeństwa pracy i prawidłowej eksploatacji powinny być wykonane w języku polskim.
7. Wyłącznie Protokół Odbioru sporządzony bez zastrzeżeń może być podstawą do wystawienia faktury Vat, o której mowa w § 9.
8. Jeżeli w czasie odbioru zostaną stwierdzone wady Zamawiającemu przysługują następujące uprawnienia:
 - 8.1. Jeżeli wady/usterki nie kwalifikują się do usunięcia, Zamawiający może odmówić odbioru do czasu usunięcia wad lub usterek. W przypadku odmowy podpisania Protokołu Odbioru przez Zamawiającego przekaże on Wykonawcy na piśmie zastrzeżenia lub wskaże wady wyznaczając odpowiedni termin na ich usunięcie, co nie wyklucza uprawnienia Zamawiającego do naliczenia kar umownych, o których mowa w § 11 ust. 1 pkt 1.3;
 - 8.2. Jeżeli Wykonawca nie przystąpi do usuwania wad/usterek w wyznaczonym terminie, Zamawiający może zlecić usunięcie wad/usterek innemu podmiotowi na koszt i ryzyko Wykonawcy, bez konieczności uzyskiwania zgody sądu powszechnego;
 - 8.3. Jeżeli wady/usterki nie nadają się do usunięcia, to Zamawiający może rozwiązać Umowę ze skutkiem natychmiastowym z winy Wykonawcy.
9. Po usunięciu wad lub dokonaniu niezbędnych zmian i uzupełnień, wykonanie Przedmiotu Umowy podlega ponownej weryfikacji zgodnie z procedurą określoną w niniejszym paragrafie.
10. Za dzień dostawy uważa się datę spisania Protokołu Odbioru bez zastrzeżeń.

§ 9.

Płatności

1. Płatności będą dokonywane w walucie PLN przelewem na rachunek bankowy wskazany przez Wykonawcę w fakturze.
2. Podstawą wystawienia faktury Vat jest Protokół Odbioru spisany bez zastrzeżeń.
3. Płatność będzie dokonana w terminie 30 dni od daty spisania Protokołu Odbioru bez zastrzeżeń.
4. Przez prawidłowe wystawienie faktury rozumie się wystawienie faktury zawierającej w szczególności prawidłową nazwę i adres oraz zapis, którego Oddziału/Centrali dotyczy faktura, wskazanie daty zawarcia Umowy oraz m.in. numer Zamówienia lub symbol komórki realizującej zakup, o ile informacje te zostały przekazane Wykonawcy przed wystawieniem faktury. Dane Zamawiającego dla potrzeb wystawianych dokumentów VAT dotyczących dostaw:
 - 4.1. PTS „Betrans” sp. z o.o. Oddział Rogowiec z siedzibą w Rogowcu
PTS „Betrans” sp. z o.o.
Kalisko 13, 97-400 Belchatów,
NIP: 769-19-76-060.

Flawicka A

5. Faktura zostanie przesłana na adres:

Iron Mountain Polska Sp z o. o.
ul. Jacka Malczewskiego 5
26-607 Radom 9
lub
26-607 Radom 9
Skrytka Poczтовая nr 271

Fakturę uważa się za doręczoną Zamawiającemu z chwilą jej odbioru przez spółkę Iron Mountain Polska Sp. z o.o.

6. W przypadku woli Zamawiającego, aby faktura wystawiona była na inny adres niż wskazany w ust. 4 lub aby dostarczona mu była na inny adres, niż wskazany powyżej, powinien on pisemnie powiadomić o tym wystawcę faktury (Wykonawcę) dokonując odbioru wykonania usługi, wskazując nowy adres wystawienia lub doręczenia faktury. Wystosowanie przez Zamawiającego pisma w tym trybie nie stanowi zmiany Umowy.
7. Zamawiający oświadcza, że jest czynnym podatnikiem podatku od towarów i usług zarejestrowanym pod numerem NIP: 769-19-76-060 i upoważnia Wykonawcę do wystawiania zgodnie z Umową i obowiązującymi przepisami faktur bez podpisu Zamawiającego, z tytułu wykonania Umowy.
8. Faktura oraz faktura korygująca wystawiona niezgodnie z obowiązującymi przepisami i/lub Umową spowoduje opóźnienie zapłaty z winy Wykonawcy aż do czasu nadesłania prawidłowo wystawionej faktury, za które to opóźnienie nie przysługują Wykonawcy odsetki.
9. Za dzień dokonania płatności przyjmuje się dzień obciążenia rachunku bankowego Zamawiającego, z którego wypłacane są środki. Jeżeli koniec terminu płatności przypada w sobotę lub dzień ustawowo wolny od pracy, za termin płatności uważa się pierwszy dzień roboczy następujący po takim dniu.
10. Termin zapłaty za faktury jest zastrzeżony na korzyść Zamawiającego. Zamawiający, na wniosek Wykonawcy może dokonać zapłaty za fakturę przed terminem określonym w ust. 3 powyżej, przy zastosowaniu skonta. Wartość skonta wyliczona zostanie przy zastosowaniu stawki procentowej obowiązującej u Zamawiającego dla przyspieszeń zapłaty opartej na stopie procentowej ustalonej w skali roku, za każdy dzień wcześniejszej zapłaty w stosunku do terminu określonego w Umowie i zaakceptowanej przez Wykonawcę poprzez podpisanie Porozumienia w sprawie przyspieszenia zapłaty. Zamawiający zastrzega, iż możliwość dokonania zapłaty za fakturę przed terminem będzie uzależniona od sytuacji ekonomiczno-finansowej Zamawiającego. W przypadku dokonania przez Zamawiającego płatności za fakturę przed terminem zapłaty, na Wniosek Wykonawcy, Wykonawca zobowiązany jest do wystawienia faktury korygującej, uwzględniającej wartość skonta. W przypadku zmiany przepisów Strony mogą uzgodnić inny sposób rozliczeń z tytułu zapłaty przed terminem określonym w Umowie.
11. W przypadku finansowania zakupu w formie leasingu zasady fakturowania przewidziane w ust. 3-10 zostaną określone zgodnie z wymaganiami Leasingodawcy.

§ 10.

Porozumiewanie się Stron

1. Z zastrzeżeniem postanowień Umowy zobowiązujących do przedstawienia określonych dokumentów w innej formie, wszelkie zawiadomienia, zapytania lub informacje odnoszące się lub wynikające z wykonywania Umowy, wymagają formy pisemnej pod rygorem nieważności.
2. Pisma Stron powinny powoływać się na numer Umowy. Za datę otrzymania korespondencji Strony uznają dzień przekazania korespondencji pocztą elektroniczną lub faksem, pod warunkiem doręczenia oryginału korespondencji w formie pisemnej.
3. Korespondencję należy kierować na wskazane adresy z zastrzeżeniem § 9 ust.5:

Dla Zamawiającego:

Nazwa Firmy: PTS „Betrans” sp. z o.o.
Adres: 97-400 Bełchatów, skr. poczt. 98 lub 97-410 Kleszczów, Piaski 4
Telefon: 44/737 72 00
Fax: 44/737 72 01
e-mail: sekretariat@betrans.pl

Dla Wykonawcy:

Nazwa Firmy:
Adres:

Telefon:
Fax:
e-mail:

4. Osobami odpowiedzialnymi za realizację i upoważnionymi do odbioru Przedmiotu Umowy ze strony Zamawiającego są:
- 4.1. Jacenty Olszewski, tel. 695 101 838,
4.2. Roman Woźniak, tel. 609 307 902,
natomiast osobami odpowiedzialnymi za realizację i upoważnionymi do zdania Przedmiotu Umowy ze strony Wykonawcy są:
- 4.3., tel.:
4.4., tel.:
5. Zmiana przedstawicieli Stron oraz danych teleadresowych, wymienionych w ust. 3 i 4 nie wymaga sporządzenia aneksu. Podstawą dokonania zmiany jest pisemna Informacja.
6. Upoważnienie o którym mowa w ust. 4, nie wymaga dodatkowych umocowań dla wskazanych osób do podpisania Protokołu Odbioru.

§ 11.

Odpowiedzialność

1. W razie niewykonania lub nienależytego wykonania zobowiązań wynikających z Umowy, Stronom przysługuje prawo do naliczenia następujących kar umownych:
- 1.1. W przypadku rozwiązania Umowy przez Wykonawcę z przyczyn niezależnych od Zamawiającego lub rozwiązania Umowy przez Zamawiającego z przyczyn leżących po stronie Wykonawcy lub uchylania się przez Wykonawcę od podpisania Umowy pomimo przyjęcia jego oferty w postępowaniu zakupowym, Zamawiający ma prawo obciążyć Wykonawcę karą umowną w wysokości 20% wartości Umowy netto wskazanej w § 3 ust. 2;
- 1.2. W przypadku rozwiązania Umowy przez Wykonawcę, z przyczyn leżących po stronie Zamawiającego, Wykonawca ma prawo obciążyć Zamawiającego karą umowną w wysokości 20% wartości Umowy netto wskazanej w § 3 ust. 2;
- 1.3. W przypadku niedotrzymania terminu realizacji Przedmiotu Umowy z przyczyn niezależnych po stronie Zamawiającego, Zamawiający ma prawo obciążyć Wykonawcę karami umownymi, w wysokości po 0,2% wartości netto dostawy niezrealizowanej w terminie za pierwszy i kolejne trzy rozpoczęte dni, a począwszy od piątego dnia opóźnienia w wysokości po 0,5% wartości netto dostawy niezrealizowanej w terminie, za każdy rozpoczęty dzień opóźnienia.
- 1.4. W przypadku opóźnienia Wykonawcy w usunięciu wad/usterek stwierdzonych w okresie gwarancji i rękojmi Zamawiający ma prawo obciążyć Wykonawcę karami umownymi w wysokości po 0,2% wartości netto Umowy określonej w § 3 ust. 2 za każdy dzień opóźnienia, licząc od ustalonego terminu usunięcia wad/usterek;
- 1.5. W przypadku naruszenia obowiązku określonego w § 5 ust. 8 Umowy, Zamawiający ma prawo obciążyć Wykonawcę karą umowną w wysokości 10 000 zł za każdy przypadek naruszenia.
- Łączna wysokość kar naliczonych Wykonawcy z tytułu niedotrzymania terminu realizacji dostaw nie może wynosić więcej niż 20% wartości Umowy netto wskazanej w § 3 ust. 2. Łączna wysokość kar umownych z tytułu niedotrzymania terminu realizacji dostaw i rozwiązania Umowy nie może wynosić więcej niż 30% wartości Umowy netto. Łączna wysokość kar naliczonych Wykonawcy z tytułu opóźnienia w usuwaniu wad ujawnionych w okresie rękojmi lub gwarancji nie może wynosić więcej niż 20% wartości Umowy netto.
2. Roszczenia z tytułu kar umownych będą pokrywane w pierwszej kolejności z wynagrodzenia należnego Wykonawcy na co Wykonawca wyraża zgodę.
3. Zapłacenie lub potrącenie kar umownych nie zwalnia Wykonawcy z obowiązku wykonania dostawy oraz należytego wykonania zobowiązań wynikających z niniejszej Umowy.
4. Strony zastrzegają prawo do dochodzenia na zasadach ogólnych odszkodowania przekraczającego wysokość zastrzeżonych kar umownych, do pełnej wysokości poniesionej szkody.
5. Obowiązek zapłaty przez Wykonawcę kar umownych pozostaje niezależny tak od wysokości poniesionej przez Zamawiającego szkody, jak i niezależny od zaistnienia szkody, w tym ewentualnego braku szkody.
6. Odpowiedzialność Stron z tytułu nienależytego wykonania lub niewykonania Umowy wyłączają zdarzenia siły wyższej. Zdarzeniami siły wyższej są zdarzenia zewnętrzne, nagle, niezależne od woli Stron, których nie można było przewidzieć i którym nie można było zapobiec, a które mają wpływ na wykonanie niniejszej Umowy w ten sposób, że uniemożliwiają

Flescha A. 






- wykonanie Umowy w całości lub w części przez pewien okres lub definitywnie, których skutków Strony nie mogły przewidzieć ani im zapobiec, przy czym mogą to być w szczególności okoliczności wskazane w ust. 7.
7. Terminem „sily wyższa” Strony określają akty terroru, wojny wypowiedziane i niewypowiedziane, blokady, powstania, zamieszki, epidemie, osunięcia gruntu, trzęsienia ziemi, powodzie, wybuchy oraz inne zdarzenia spełniające przesłanki, o których mowa w ust. 6.
 8. Obowiązki Strony doświadczającej działania sily wyższej są następujące:
 - 8.1. Powstanie i ustanie „sily wyższej” winno być zgłoszone drugiej Stronie przez Stronę podlegającą jej działaniu. Zawiadomienia – dokonane za pośrednictwem korespondencji pocztowej, kurierskiej, telefonicznej lub faksu – winny nastąpić bez zbędnej zwłoki, nie później niż w terminie 14 dni od powstania „sily wyższej”;
 - 8.2. W przypadku zgłoszenia telefonicznego należy niezwłocznie potwierdzić w je formie pisemnej i przedstawić drugiej Stronie dokumentację, która wyjaśnia naturę i przyczyny zaistniałej sily wyższej w takim zakresie, w jakim jest ona możliwie osłagalna, w terminie do 7 dni od daty pisemnego potwierdzenia zawiadomienia o zaistnieniu sily wyższej, pod rygorem utraty uprawnień wynikających z niniejszego paragrafu.
 9. Jeśli w ciągu 14 dni od pisemnego powiadomienia drugiej Strony o zaistnieniu sily wyższej jej działanie nie ustanie, Strony spotkają się w celu podjęcia działań dla uniknięcia dalszego opóźnienia w realizacji Umowy.
 10. Jeżeli okoliczności sily wyższej trwają przez okres dłuższy niż 90 dni, Strony mają prawo rozwiązać Umowę z zachowaniem tygodniowego okresu wypowiedzenia. W przypadku rozwiązania Umowy, o którym mowa w niniejszym ustępie, będą mieć odpowiednie zastosowanie zapisy § 14 ust. 4 i 5.

§ 12.

Gwarancja

1. Wykonawca udziela gwarancji na Przedmiot Umowy na okres i na warunkach określonych w Ofercie, tj.:
 - 1.1. 36 miesięcy bez dodatkowych ograniczeń – na całą maszynę;
2. Gwarancja zostanie udzielona pisemnie w formie odrębnego dokumentu gwarancyjnego, który zostanie wydany Zamawiającemu przy Odbiorze Końcowym Szczegółowe warunki gwarancji i serwisu gwarancyjnego określone w dokumencie, o którym mowa w niniejszym ustępie, będą nie gorsze niż te określone w Umowie.
3. Wykonawca zobowiązany jest do usunięcia wad stwierdzonych w okresie gwarancji i rękojmi w terminie technicznie uzasadnionym i bez zbędного opóźnienia, jednak nie dłuższym niż siedem dni od dnia powiadomienia go o ujawnieniu usterek i wad, o ile Strony nie uzgodnią innego terminu.
4. Uprawniony z tyt. gwarancji może dochodzić roszczeń także po upływie terminu gwarancji jeżeli reklamował wadę przed upływem tego terminu.
5. Zgłoszenie wady (awarii, usterek, lub innej nieprawidłowości w działaniu) Przedmiotu Umowy dokonywane będzie przez Uprawnionego pisemnie, faksem lub pocztą elektroniczną. Za datę doręczenia zgłoszenia faksem lub pocztą elektroniczną Strony uznają dzień przekazania korespondencji pocztą elektroniczną lub faksem. W przypadkach takich zapisu § 10 ust. 1 i 2 nie stosuje się.
6. Wykonawca zobowiązuje się do dokonania na własny koszt usunięcia wad Przedmiotu Umowy, ujawnionych przez Zamawiającego w okresie gwarancji.
7. Jeżeli Wykonawca nie usunie wad w wyznaczonym terminie Uprawniony może niezależnie od innych przysługujących mu uprawnień, zlecić usunięcie ich stronie trzeciej na koszt i ryzyko Wykonawcy, bez konieczności uzyskiwania zgody sądu powszechnego.
8. W przypadku konieczności dokonania naprawy w punkcie obsługi serwisowej, koszty transportu pojazdu w obię strony pokrywa Wykonawca. Stacja serwisowa zobowiązana jest do dokonania naprawy gwarancyjnej w ciągu 7 dni kalendarzowych od dnia zgłoszenia reklamacji.
9. Jeżeli czas naprawy przekracza 7 dni od dnia zgłoszenia wady, Wykonawca zapewni maszynę zastępczą. Wszelkie koszty z tytułu transportu, montażu itp. ponosi Wykonawca.
10. W przypadku wymiany wadliwego Przedmiotu Umowy na nowy termin gwarancji bęgnie na nowo od daty dostarczenia Przedmiotu Zamówienia wolnego od wad.
11. W przypadku dokonania naprawy Przedmiotu Umowy, termin gwarancji ulega przedłużeniu o czas jej dokonywania.
12. Okres gwarancji oraz rękojmi rozpoczyna swój bieg od daty Protokołu Odbioru .



§ 13.**Przeniesienie praw lub obowiązków**

1. Zamawiający może dokonać cesji praw na dowolny podmiot lub przeniesienia długu na spółkę Grupy Kapitałowej PGE lub inny podmiot zależny w rozumieniu ustawy z dnia 29 lipca 2005 r. o ofercie publicznej i warunkach wprowadzania instrumentów finansowych do zorganizowanego systemu obrotu oraz o spółkach publicznych, lub podmiot, o którym mowa w § 2 ust. 4 na co Wykonawca niniejszym wyraża zgodę.
2. Zamawiający poinformuje na piśmie Wykonawcę o zamiarze przeniesienia długu na podmiot inny niż wskazany w ust.1, na co najmniej 7 dni przed planowanym przeniesieniem.
3. Wykonawca wyraża zgodę na przejęcie długu lub jej brak w terminie 3 dni od dnia otrzymania informacji, o której mowa w ust. 2. Brak przekazania informacji przez Wykonawcę, Strony uznają za wyrażenie zgody na przejęcie długu.
4. Wykonawca nie może przenieść praw lub obowiązków wynikających z Umowy na osoby trzecie bez uprzedniej zgody Zamawiającego wyrażonej w formie pisemnej pod rygorem nieważności.

§ 14.**Rozwiązanie Umowy**

1. Zamawiający może rozwiązać Umowę na mocy jednostronnego oświadczenia woli, ze skutkiem natychmiastowym w następujących przypadkach:
 - 1.1. Wykonawca opóźnia się z wykonaniem Przedmiotu Umowy i pomimo pisemnego wezwania ze strony Zamawiającego, do prawidłowego wykonywania Umowy i określającego ostateczny termin wykonania Przedmiotu Umowy, nie wykonuje go bądź wykonuje w sposób, który daje uzasadnione przypuszczenie, iż nie wykona Umowy w umówionym terminie;
 - 1.2. Wykonawca nie przystąpił do usuwania wad w wyznaczonym terminie lub wady lub usterki nie nadają się do usunięcia;
 - 1.3. Wykonawca dostarczył towar inny niż oferowany;
 - 1.4. Wykonawca w rażący sposób zaniedbuje lub narusza zobowiązania umowne.
 - 1.5. Wykonawca narusza zobowiązania umowne i nie wyłącza się z obowiązków wynikających z § 3 ust. 4 niniejszej Umowy lub Zamawiający uzyska informację iż oświadczenie złożone przez Wykonawcę w postępowaniu zakupowym jest niezgodne z prawdą.
2. Zamawiający może rozwiązać niniejszą Umowę na podstawie oświadczenia w przypadku gdy z przyczyn niezależnych od Zamawiającego wykonanie Umowy nie leży w jego interesie.
3. Rozwiązanie Umowy może nastąpić wyłącznie w formie pisemnej pod rygorem nieważności. Oświadczenie o rozwiązaniu Umowy będzie skuteczne z chwilą doręczenia Wykonawcy.
4. W razie rozwiązania Umowy, Strony Umowy sporządzą w terminie do 7 dni od daty złożenia oświadczenia o rozwiązaniu, protokół potwierdzający zakres wykonanego, a niezapłaconego Przedmiotu Umowy, Protokół będzie stanowić w tym przypadku podstawę do ostatecznego rozliczenia Umowy, przy czym Wykonawcy należy się wynagrodzenie wyłącznie za część Przedmiotu Umowy, która zgodnie ze sporządzonym Protokołem została przez Zamawiającego odebrana bez zastrzeżeń.
5. W razie rozwiązania Umowy, część wykonanego Przedmiotu Umowy odebranego bez zastrzeżeń staje się własnością Zamawiającego, a Wykonawcy przysługuje roszczenie o zapłatę za nią, o ile Zamawiający nie dokonał zapłaty.
6. Zamawiający ma prawo odstąpić od umowy w sytuacji powzięcia informacji o prawomocnym skazaniu za przestępstwa określone w art. 24 ust. 1 ustawy Prawo zamówień publicznych z uwzględnieniem zapisu art. 133 ust. 4 teźże ustawy urzędującego członka organu zarządzającego lub nadzorczego Wykonawcy, na etapie postępowania zakupowego lub trakcie realizacji umowy.

§ 15.**Zmiany treści Umowy**

1. Wszelkie zmiany i uzupełnienia treści Umowy wymagają formy pisemnej pod rygorem nieważności, w postaci aneksu do Umowy, z zastrzeżeniem postanowień § 9 ust. 6 i § 10 ust. 5.

§ 16.**Prawo Umowy**

W sprawach nieuregulowanych niniejszą Umową zastosowanie mają odpowiednio przepisy prawa polskiego, a w szczególności Kodeksu cywilnego.

Flakke 11;




§ 17.

Język Umowy

1. Językiem Umowy i wszelkiej korespondencji Stron jest język polski.
2. W przypadku, gdy dokumenty wymagane Umową składane przez Wykonawcę sporządzone są w języku obcym, Wykonawca dostarczy je wraz z tłumaczeniem na język polski. Odstępstwa od powyższej zasady wymagają zgody Zamawiającego na piśmie pod rygorem nieważności.

§ 18.

Rozstrzygnięcie sporów

1. Strony dołożą wszelkich starań w celu polubownego rozstrzygnięcia wszelkich sporów powstałych między nimi w związku z Umową, jednakże nie dłużej niż przez okres 30 dni od daty złożenia drugiej Stronie wniosku o ugodę.
2. Wszelkie spory powstałe w wyniku lub dotyczące realizacji niniejszej Umowy rozstrzygane będą przez właściwy sąd powszechny dla siedziby Zamawiającego.

§ 19.

Postanowienia końcowe

1. Niniejszą Umowę sporządzono w dwóch jednobrzmiących egzemplarzach, po jednym dla każdej ze Stron.
2. Nieważność któregośkolwiek z postanowień Umowy nie powoduje nieważności Umowy.

Zamawiający

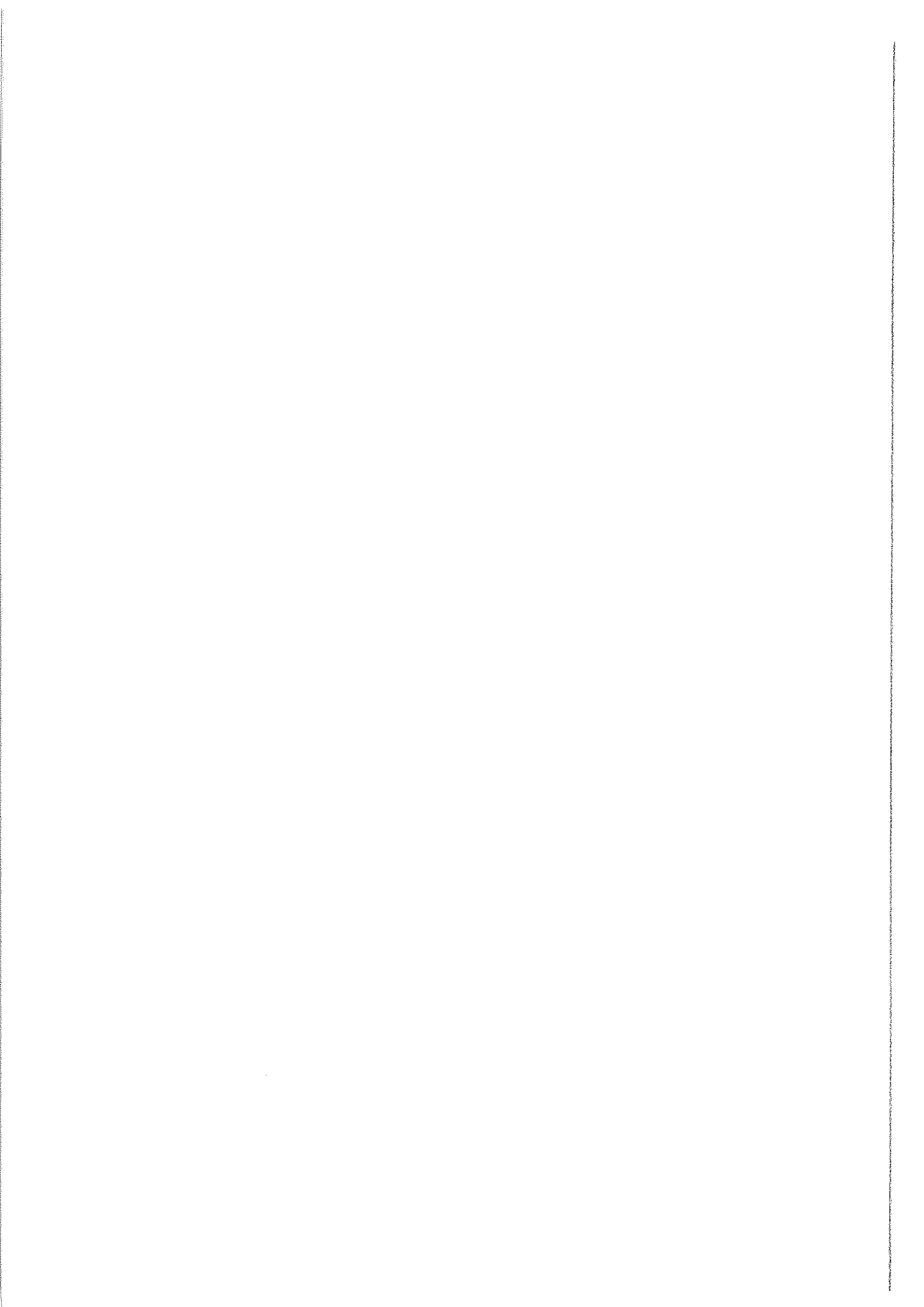
Wykonawca

[Signature]

Przedsiębiorstwo Transportowo-Sprzętowe „Betrans” spółka z ograniczoną odpowiedzialnością
Przedsiębiorstwo Transportowo-Sprzętowe „Betrans” spółka z ograniczoną odpowiedzialnością
Artur Perliński
WICEPREZES ZARZĄDU
Dyrektor ds. Handlowo-Finansowych

Andrzej Niemczyk
PREZES ZARZĄDU
Dyrektor Przedsiębiorstwa

radca prawny
[Signature]
Małgorzata Florczak
t. 14 227



Załącznik nr 1 do IPU - Spacyfikacja techniczna ładowarki kołowej

Marka:

Typ:

Rok produkcji: 2018

Minimalne parametry techniczne i wyposażenie wymagane przez Zamawiającego	Parametry techniczne
1. DANE OGÓLNE:	
1.1 ładowarka kołowa o pojemności łyżki min. 5m ³ - fabrycznie nowa	
1.2 wysokość sworzni obrotu łyżki - min. 4400mm	
1.3 wysokość wysypu (przy pełnym otwarciu łyżki) – minimum 3 000 mm	
1.4 szerokość całkowita ładowarki - max. 3000 mm	
1.5 wysokość całkowita ładowarki - max. 3700 mm	
1.6 masa eksploacyjna min. 24000 kg- max 28500 kg	
1.7 okres gwarancji: minimum 36 miesięcy bez dodatkowych ograniczeń	
1.8 Wykonawca zobowiązany jest do usunięcia wad stwierdzonych w okresie gwarancji i rękojmi w terminie technicznie uzasadnionym i bez zbędnego opóźnienia, jednak nie dłuższym niż siedem dni od dnia powiadomienia go o ujawnieniu usterek i wad, o ile Strony nie uzgodnią innego terminu	
2. SILNIK:	
2.1 wysokoprężny, chłodzony cieczą o mocy netto minimum 240 kW (SAE J1349/ISO 9249) o emisji spalin zgodnej z normami obowiązującymi w Polsce i UE	
2.2 fabryczny system bezprzewodowej transmisji parametrów pracy maszyny z możliwością śledzenia poprzez Internet	
2.3 urządzenie ułatwiające rozruch silnika w temperaturach poniżej - 20°C	
2.4 filtr powietrza wstępny, odpylacz typu cyklon	
3. OSPRZĘT ROBOCZY W WYKONANIU:	
3.1 łyżka ładowarkowa, standardowa z zębami o pojemności minimum 5,0 m ³ (mierzona w/g SAE) system automatycznego smarowania producenta ładowarki lub Inny, o ciśnieniu roboczym w systemie minimum 100 bar, z ciśnieniem wyjściowym z pompy nie większym niż 250 bar. System wyposażony w sterownik w kabinie z diodowym panelem informującym o rezerwie smaru w zasobniku pompy i spadku ciśnienia w systemie oraz ze sterownikiem z elektronicznym zaplsem pamięci akcji pracy systemu umożliwiającym diagnozę systemu. Przewody zabezpieczone przed uszkodzeniem urobkiem	
3.2 układ kinematyczny mechanizmu wywrotu łyżki zapewniający równoległe prowadzenie osprzętu (nie dopuszcza się rozważania poprzez zastosowanie czujników związanych z dodatkowym układem elektronicznym)	
3.3 system elastycznego zawieszenia wysięgnika	
3.4 zaczep holowniczy	
4. UKŁAD NAPĘDOWY I JEZDNY:	
4.1 ogumienie spełniające następujące parametry: rozmiar 26,5 R25 klasy E3/L3, radialna, bezdętkowe z opłotem pełnostalowym, wzmocnionymi ścianami bocznymi i bieżnikiem terenowym, pogłębionym o zdolności do samooczyszczenia się, wyprodukowane nie wcześniej niż w 2018r.	
4.2 w kołach zainstalowane czujniki ciśnienia i temperatury typ ContiPressureCheck – Continental	
4.3 napęd jazdy hydrokinetyczny	
4.4 zmiana kierunku jazdy bez użycia pedału hamulca (wyhamowanie i zmiana kierunku jazdy dźwignią do zmiany kierunku jazdy)	
4.5 automatyczna skrzynia biegów z możliwością wyboru trybu pracy	
4.6 przedni i tylny mechanizm różnicowy o zwiększonym tarciu wewnętrznym lub 100% blokada przedniego mostu	
4.7 blokada przekładni hydrokinetycznej	
4.8 krótkie błotniki przód i pełne tył	
4.9 zestaw osłon gumowych do błotników dla opon 26,5 R25	
4.10 hamulec zasadniczy – tarczowy lub wielotarczowy, mokry, zamknięty	
5. KABINA WYPOSAŻONA W:	
5.1 ROPS/FOPS	
5.2 klimatyzację i wentylację	
5.3 niezależne ogrzewanie spalnowe kabiny zasilane ze zbiornika głównego maszyny, (preferowane Eberspacher dopuszcza się Webasto)	
5.4 amortyzowany, regulowany fotel z pasami bezpieczeństwa	
5.5 oświetlenie wewnętrzne	
5.6 wycieraczkę i spryskiwacze z przodu i tyłu	

Załącznik nr 1 do IPU - Specyfikacja techniczna ładowarki kołowej

5.7	4 reflektory przednie i 4 reflektory tylne – ledowe, rozmieszczone poniżej linii dachu
5.8	lusterko wewnętrzne
5.9	dwa lusterka zewnętrzne
5.10	radioodtwarzacz
5.11	osłonę przeciwsłoneczną
5.12	elementy deski rozdzielczej (wskaźniki, kontrolki, przelączniki) oraz elementy sterowania opisane w języku polskim (ewentualnie piktogramy)
5.13	poziom hałasu na stanowisku operatora wg ISO 6396 – nie przekraczający 73 dB(A)
6. WAGA ZAMONTOWANA W ŁYŻCIE:	
6.1	zakres odczytu od 100 kg - 10000 kg
6.2	dokładność pomiaru max. +/- 100 kg
6.3	czas ważenia 20s
6.4	pamięć sumująca aktualne ważenia i pamięć kwitów ważenia
6.5	zabezpieczenie przed utratą danych ważenia
6.6	drukarka kwitów ważenia (min data godzinna ważenia, rodzaj materiału, nazwa klienta, nr rejestracyjny pojazdu)
6.7	pamięć z możliwością przenoszenia danych do komputera wraz z oprogramowaniem
6.8	legalizacja zamontowanej wagi przez Urząd Miar
6.9	sygnalizacja załadowania zadanego ciężaru na pojazd
7. UKŁAD ELEKTRYCZNY:	
7.1	napiecie 24V
7.2	akumulatory 2x12V
7.3	pojemność każdego akumulatora - minimum 160Ah
7.4	sygnał dźwiękowy
7.5	sygnał dźwiękowy cofania
7.6	oświetlenie umożliwiające poruszanie się po drodze publicznej - wynikające z przepisów prawa o ruchu drogowym
7.7	światło ostrzegawcze maszyny wolnobieżnej
8. WYPOSAŻENIE:	
8.1	system monitoringu rejestrujący lokalizację i czas pracy, śledzenie trasy przejazdu, parametry (łącznie z pomiarem poziomu paliwa) wraz z oprogramowaniem w języku polskim Firmy TEKOM ze zdalnym transferem danych na serwer Zamawiającego poprzez GPRS (licencja na oferowaną spycharkę bez ograniczenia czasowego oraz licencja na aplikację, licencja serwerowa)
8.2	apteczka, trójkąt ostrzegawczy
8.3	przewód pneumatyczny do pompowania kół
8.4	tablica wyróżniająca maszyny wolnobieżnej
8.5	gaśnice 6 kg - szt. 2 zamontowano w łatwo dostępnym miejscu
8.6	zestaw narzędzi operatora niezbędnych podczas eksploatacji ładowarki
8.7	zbiornik paliwa min 250l z zabezpieczeniem wlewu paliwa przed włamaniem oraz siatką uniemożliwiającą zlanie paliwa . Zabezpieczenie typu TPNI
9. DOKUMENTACJA DLA KAŻDEJ MASZYNY:	
9.1	Instrukcję eksploatacji ładowarki, ogrzewania, klimatyzacji, centralnego smarowania, silnika i innych zamontowanych podzespołów sporządzoną zgodnie z § 58, 59 Rozporządzenia Ministra Gospodarki z dnia 21 października 2008 r. w sprawie zasadniczych wymagań dla maszyn w języku polskim (po 3 egzemplarze dla każdej maszyny)
9.2	katalog części zamiennych ładowarki, ogrzewania, klimatyzacji, centralnego smarowania, silnika i innych zamontowanych podzespołów - dodatkowy egzemplarz w wersji elektronicznej
9.3	Instrukcję remontową ładowarki
9.4	książkę gwarancyjną na maszynę i jej podzespoły oraz dodatkowe wyposażenie
9.5	świadectwo legalizacji wagi zamontowanej w łyżce wydane przez Naczelnika Obwodowego Urzędu Miar
9.6	deklarację o spełnieniu warunku żądanego w specyfikacji pulapu hałasu w kabinie operatora (dotyczy przypadku, gdy nie ujawniono tego parametru w oficjalnej publikacji)
9.7	deklarację zgodności „WE” sporządzoną zgodnie z załącznikiem nr 3 do Rozporządzenia Ministra Gospodarki z dnia 21 października 2008 r. w sprawie zasadniczych wymagań dla maszyn oraz Rozporządzeniem Ministra Gospodarki z dnia 21.12.2005r. w/s zasadniczych wymagań dla urządzeń używanych na zewnątrz pomieszczeń w zakresie emisji hałasu do środowiska
10.	Ładowarka powinna być oznakowana zgodnie z § 56 Rozporządzenia Ministra Gospodarki z dnia 21 października 2008 r. w sprawie zasadniczych wymagań dla maszyn, w tym znakiem „CE”. Wszystkie opisy na maszynie i jej podzespołach, dotyczące bezpieczeństwa pracy i prawidłowej eksploatacji wykonane w języku polskim.
11.	Ładowarki kołowe zostaną dostarczone do Zamawiającego przez Wykonawcę. Wykonawca ponosi ryzyko uszkodzenia lub utraty przedmiotu zamówienia do czasu podpisania protokołu odbioru.

Plascha A.

[Handwritten signatures and initials]

PROTOKÓŁ ODBIORU

Nr

Spisany w dniu roku w PTS „Betrans” sp. z o.o. z siedzibą w Belchatowie
w sprawie odbioru przedmiotu dostawy dostarczonego na podstawie Umowy

1. Komisja w składzie:

Przedstawiciele jako strona odbierająca:

Przedstawiciele jako strona zdająca:

2. Przedmiot dostawy:

1.
o numerach nadwozia (VIN):.....
wraz z dokumentacją:
Karta Pojazdu
Karta Gwarancyjna.....

2.
o numerach nadwozia (VIN):.....
wraz z dokumentacją:
Karta Pojazdu
Karta Gwarancyjna.....

3. Komisja stwierdza:

.....
.....
.....
.....

4. Ustalenia komisji dotyczącej wyników prac:

Komisja stwierdza, że przedmiot dostawy został dostarczony zgodnie z Umową.
Jakość przedmiotu dostawy jest poprawna.

Zamawiający przyjmuje przedmiot dostawy bez zastrzeżeń co potwierdza Protokół odbioru technicznego stanowiący Załącznik do niniejszego Protokołu.

Placówka A. 

Obustronnie podpisany Protokół stanowi podstawę do rozpoczęcia biegu terminu płatności.

5. Rozliczenie finansowe:

Łączna wartość za zrealizowany i pozytywnie odebrany przedmiot umowy wynosi netto (słownie:).

Do powyższej kwoty zostanie doliczony podatek VAT zgodnie z obowiązującymi przepisami.

Na tym protokół zakończono i podpisano.

Przedstawiciele strony zdającej:

Przedstawiciele strony odbierającej:

.....

.....

.....

.....

Flakka A.



W

Załącznik nr 4 do IPU - Instrukcja i wzory do wykonania naklejek na ładowarce
(do samodzielnego montażu przez Zamawiającego)

Na nadwoziu:

Logo Firmowe „Betrans” umieszczone na lewych i prawych przednich drzwiach symetrycznie na środku między linią okien a krawędzią dolną (wzór logo dostępny w formacie cdr):

betrans
wszystko - wszędzie - w terminie

- | | | | |
|-------------------|------------------|----------------------------|----------|
| - kolor zielony, | pantone 347, | cmymk C-72 M-0 Y-100 K-43, | ral 6029 |
| - kolor czerwony, | pantone 032, | cmymk C-0 M-91 Y-87 K-0, | ral 3002 |
| - kolor czarny, | pantone black 6, | cmymk C-0 M-0 Y-0 K-100, | ral 9005 |

o wymiarach:

Napis ***betrans***

Wysokość rzeczywista litery „b” napisu ok 74 mm, reszta powiększona proporcjonalnie zgodnie z wzorem logo firmowego w celu uzyskania pożądanej wielkości napisu.

Każda litera powinna stanowić osobny kształt.

Na tyle pojazdu:

Każda litera i cyfra powinna stanowić osobny kształt.

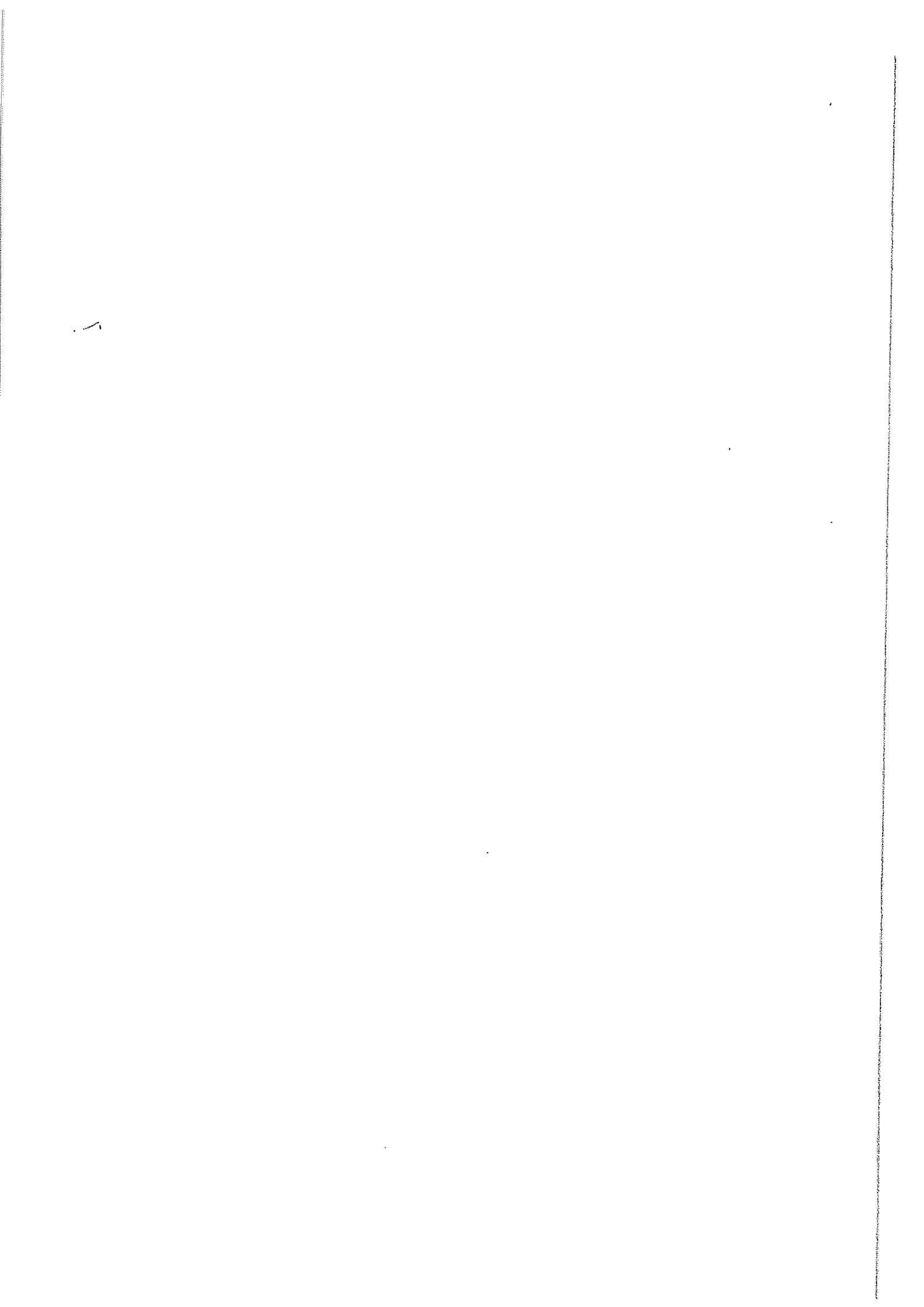
Na środku, symetrycznie między linią szyb a zderzakiem napis z adresem strony Zamawiającego (wysokość litery „b” adresu „www” ok. 55 mm, czcionka Verdana, wielkość czcionki z informacją o numerach kontaktowych dopasowana do szerokości adresu www)

o treści:

www.betrans.pl

Liczba kompletów do wykonania - 2

Handwritten signature



Oświadczenie¹

1. Wykonawca oświadcza, że rachunek bankowy wskazany w fakturze jest / nie jest * rachunkiem rozliczeniowym w rozumieniu przepisów Prawa bankowego, dla którego jest prowadzony rachunek VAT.
2. Wykonawca oświadcza, że zobowiązuje się do aktualizacji oświadczenia w przypadku zmiany stanu faktycznego.
3. Zmiana, o której mowa w ust. 2 nie stanowi zmiany umowy i nie wymaga zawarcia aneksu.

- Niepotrzebne skreślić



¹ Oświadczenie ma zastosowanie dla kontrahentów, którzy są osobami prowadzącymi indywidualną działalność gospodarczą.

